



Výzkumná agentura

T i M a L i b e r e c

PhDr Oldřich ČEPELKA

Gagarinova 769, 460 07 Liberec 7

tel./fax: 048 2410 343 - e-mail: tima@oasnet.cz

KONCEPCE ROZVOJE

MIKROREGIONU TÁBOR

Zpracováno pro Sdružení obcí Tábor

Liberec, prosinec 2000

O B S A H

- 1 Ú v o d**
 - 1.1 Doporučení pro další postup
 - 1.2 Informační zdroje pro zpracování koncepce

- 2 Profil mikroregionu**
 - 2.1 Území
 - 2.2 Krajina
 - 2.3 Lidé
 - 2.4 Ekonomika
 - 2.5 Technická infrastruktura
 - 2.6 Cestovní ruch
 - 2.7 Vybrané údaje o obcích

- 3 S W O T analýza**

- 4 Priority rozvoje – hlavní a dílčí cíle**
 - 4.1 Východiska řízeného rozvoje mikroregionu
 - 4.2 Hlavní cíle rozvoje
 - 4.3 Dílčí cíle dalšího rozvoje

- 5 Náměty na opatření**
 - 5.1 Souhrnné náměty na opatření
 - 5.2 Další potřeby a záměry obcí

Přílohy

Priority Národního rozvojového plánu

- Regionální část NUTS II – Severovýchod
- Sektorová část Rozvoj lidských zdrojů
- Sektorová část Rozvoj venkova a multifunkční zemědělství

Priority Programu rozvoje Libereckého kraje

Priority programu EU SAPARD

Kap. 1

1 ÚVOD

Obsahem této studie - Koncepce rozvoje mikroregionu Tábor - jsou odpovědi na dvě základní otázky:

- A/ V jaké situaci je mikroregion Tábor nyní? Kam by, bez dalšího cílevědomého zásahu, směřoval jeho další vývoj?
- B/ K jakému cílovému stavu by měl a chtěl směřovat? Co je pro to třeba učinit?

Odpověď na otázky A je v kapitole 2 a 3, odpověď na otázky B v části 4 a 5. Avšak nemohou to být odpovědi úplné ani definitivní - popis celé složité problematiky a možný vývoj území není nikdy zcela úplný a už vůbec ne definitivní. Naopak, předložená studie je jen základním systematickým krokem, na který by měly navazovat další. Od počátku se však může využívat trojím způsobem:

1. jako základní vodítko pro dlouhodobý společný postup obcí sdružených v mikroregionu,
2. jako podklad pro budoucí žádosti o financování projektů obcí a sdružení ze státního rozpočtu ČR (např. Program obnovy venkova) a z rozpočtu Evropské unie (programy Sapard, Phare),
3. jako zdroj informací pro místní podnikatele, cizí investory, rozvojové agentury, orgány státní správy (okresní úřad, ministerstva) a krajské samosprávy.

1.1 DOPORUČENÍ PRO DALŠÍ POSTUP

Koncepce rozvoje mikroregionu Tábor poskytuje ucelený pohled na potřeby jeho dalšího rozvoje. Tento dokument byl vytvořen s aktivní podporou starostů obcí, dalších zastupitelů, místních občanů a firem. Koncepce nemůže ani do budoucna zůstat neměnným dokumentem, protože i problematika území se bude vyvíjet a stejně jako se budou i měnit priority dalšího rozvoje a možnosti realizace.

Koncepce by proto měla zůstat otevřená v několika směrech. K tomu je třeba zejména:

1. **Koncepci přiměřeně zveřejnit** (anebo aspoň oznámit) dalším subjektům, které se mohou podílet na jejím zdokonalování a realizaci. Těmito subjekty jsou především zastupitelstva obcí, místní podnikatelé a firmy, občanské organizace a další. Ti všichni pak mohou navazovat svými náměty k realizaci cílů a opatření. Koncepce může být zveřejněna například a) oznámením, že je k

nahlédnutí, b) otištěním výtahu ve zvláštním zpravodaji, c) vystavením koncepce nebo výtahu z ní na webových stránkách Lomnice n. P. a celého sdružení. .

2. Nejlépe jednou za dva roky **aktualizovat seznam hlavních problémů a potřeb regionu** v části 3 a 4 (SWOT analýza a formulace rozvojových cílů). Aktualizaci může provádět sdružení vlastními silami, anebo prostřednictvím externí dodavatelské firmy, která již nemusí projít celým procesem přípravy koncepce.
3. **Každoročně aktualizovat a přijmout plán opatření** k rozvoji mikroregionu, který bude čerpat z námětů v části 4 a zohlední aktuální potřeby, finanční zdroje a příležitosti, a bude rozpracovávat nové projekty a opatření. Jedním z výsledků této aktualizace by měl být soubor žádostí o finanční příspěvky z programu obnovy venkova a programu SAPARD.

Realizace koncepce je dlouhodobým a odborně náročným procesem, který musí být trvale a systematicky organizován a řízen. Jak potvrzují zkušenosti z jiných mikroregionů, je rozhodujícím krokem právě vytvoření účinné struktury, která bude pomáhat „tlačit věci kupředu“ - přijímat rozhodnutí, získávat finanční prostředky, shromažďovat nové náměty, realizovat akce a vyhodnocovat je. Bez výkonných složek, kterými jsou útvary MÚ, OÚ, pracovní skupiny založené pro některé části koncepce, manažer sdružení, řídicí skupina a další, se koncepce jako celek nedá úspěšně naplnit.

Proto se doporučuje:

4. **Vytvořit „řídicí skupinu pro rozvoj mikroregionu“**, kterou mohou tvořit starostové všech nebo některých vybraných obcí, manažeri rozhodujících firem, další důvěryhodní občané, kteří se mohou a chtějí účinně podílet na ovlivňování budoucnosti mikroregionu. Optimální je počet do 15 členů. Mohou být jmenováni na základě projeveného zájmu a po schválení členy sdružení.

Tato řídicí skupina nepřevzme odpovědnost, která náleží zastupitelstvům obcí nebo výkonné radě sdružení, avšak může

- a) rozhodovat o tom, které náměty budou rozpracovány do podoby projektů a předloženy k žádosti na spolufinancování mimo region,
- b) dohlížet na rovnoměrné naplňování koncepce rozvoje,
- c) řídit aktualizaci koncepce a navrhovat roční plán opatření,
- d) podílet se na prezentaci mikroregionu a jeho koncepce navenek (vůči krajským a celostátním institucím, významným partnerům apod.)

5. **Zvážit možnosti, které přináší existence sdružení Tábor.** V budoucnu by sdružení mohlo být přímým příjemcem finanční pomoci a mohlo by nabývat majetek. Sdružení by pak mohlo financovat regionální (nadmístní) projekty, pro než se rozhodne anebo pro něž získá potřebné finanční prostředky. Ve stanovách samozřejmě musí být jasně vymezena pravidla pro činnost sdružení včetně přistoupení či vystoupení členů (obcí), zániku sdružení, nakládání s majetkem atd. Existencí sdružení jako financujícího subjektu by nijak nebyla dotčena působnost jednotlivých obcí a jejich zastupitelstva, rady a finanční komise.
6. **Zřídit funkci poradce, resp. manažera mikroregionu** který by kromě svých základních povinností mohl být tajemníkem sdružení. Jsou tři základní formy poradce:
- samostatně výdělečně činná osoba (s obchodní smlouvou, která bude odpovídat např. půl normálního pracovního úvazku, se základní odměnou a s provizemi z finančních příspěvků a dotací, získaných pro projekty sdružení),
 - zaměstnanec sdružení (stane-li se sdružení právnickou osobou) anebo některé obce, opět s rozsahem max. půl úvazku,
 - poradenská firma, která bude činnost vykonávat na základě obchodní smlouvy.

Poradce bude pracovat ve prospěch jak jednotlivých obcí (na jejich žádost a v dohodnutém rozsahu), tak zejména celého regionu. Poradce bude pomáhat realizovat jednotlivé projekty a samostatně vyhledávat nové příležitosti pro rozvoj obcí a regionu.

Typické činnosti poradce jsou:

- zpracovává projekty ke zlepšení situace v mikroregionu
- zajišťuje odborná stanoviska k možnostem rozvoje mikroregionu
- mapuje stav projektové dokumentace obcí
- zpracovává seznam dostupných dotací pro obce s informacemi o způsobu podávání žádostí o tyto dotace
- vyhledává další možnosti financování projektů v mikroregionu
- pomáhá při zpracování programů obnovy vesnice
- podává návrhy na rozvoj regionálního informačního systému
- zpracovává studie proveditelnosti jednotlivých projektů
- aktualizuje plán rozvoje mikroregionu

Poradce by měl být pokud možno místním člověkem, avšak zběhlým v administrativních a organizačních činnostech. Měl by umět samostatně vyjednávat a dobře prezentovat region navenek.

Měl by být odměňován relativně nízkým základním platem (který navíc bude odpovídat jen částečnému pracovnímu úvazku) s doplněním o provize z vnějších finančních zdrojů, které se mu podaří zajistit pro realizaci rozvojových projektů. Celá základní složka platu anebo podstatná část může být financována z dotačního titulu 6 programu obnovy venkova.

7. **Zvážit ustavení zvláštních pracovních skupin pro některé úkoly**, které vyplývají z koncepce - například:
- a) skupinu pro získávání finančních prostředků pro vytipované projekty,
 - b) skupinu pro posilování místní ekonomiky, aktivizaci podnikatelských subjektů na území regionu a pro problémy zaměstnanosti,
 - c) skupinu pro propojení zemědělské činnosti s aktivní péčí o krajinu a s nezemědělskými aktivitami,
 - d) skupinu pro rozvoj podmínek turistiky a cestovního ruchu,
 - e) příp. další.

V těchto skupinách by působily osoby, které žijí nebo podnikají v regionu, a podávaly by náměty na akce, iniciovaly by realizaci, příp. dohlížely na realizaci určitých projektů a cílů. Takové skupiny by bezesporu napomohly k aktivizaci místních obyvatel a jejich přímé účasti na naplňování koncepce rozvoje.

1.2 INFORMAČNÍ ZDROJE PRO ZPRACOVÁNÍ KONCEPCE

Hlavními informačními zdroji pro tuto studii byly:

- Program rozvoje Libereckého kraje
- Strategie regionálního rozvoje okresu Semily
- územně plánovací dokumentace obcí mikroregionu Tábor
- Sčítání lidu, domů a bytů 1991, Okres Semily, ČSÚ, Okresní statistická správa Semily 1992
- Obce okresu Semily v číslech, ČSÚ Semily k 31.12.1997
- Ročenka české části Euroregionu Nisa, ČSÚ Liberec, 1998
- Retrospektivní lexikon obcí 1991, ČSÚ, Praha 1991
- Malý lexikon obcí ČR 1999, ČSÚ, Praha 1999
- statistiky, mapy, studie a vyhlášky OkÚ Semily
- Národní rozvojový plán ČR pro období 2000 - 2006 (včetně konzultačních dokumentů k ROP Severovýchod, SOP Lidské zdroje, SOP Rozvoj venkova a multifunkční zemědělství)

- místopisné publikace, účelové tiskoviny pro cestovní ruch a turistiku, propagační a informační materiály obcí mikroregionu Tábor, okolních obcí a okresu Semily
- mapy KČT a katastrální mapy a atlasy
- denní tisk – Mladá fronta Dnes, Hospodářské noviny
- dva dotazníky určené starostům – údaje o obcích, návrhy cílů, priorit a opatření
- internetové zdroje: www.isu.cz, www.czso.cz (Český statistický úřad), www.mmr.cz (Ministerstvo místního rozvoje ČR), www.mze.cz (Ministerstvo zemědělství ČR)
- zkušenosti s obnovou a rozvojem venkova ve Švédsku a Maďarsku

Další literatura:

- Hrabánková, M.: Zásady tvorby projektů podle zásad Evropské unie, Institut výchovy a vzdělávání Ministerstva zemědělství ČR v Praze, Praha 1999
- Kolektiv pracovníků odboru implementace programu Sapard Ministerstva zemědělství ČR: Program SAPARD, Institut výchovy a vzdělávání Ministerstva zemědělství ČR v Praze, Praha 2000
- Patříčný, V.: K přípravě projektů v rámci předvstupního programu Sapard, Ministerstvo pro místní rozvoj ČR, Praha 1999
- Rektořík, J., Šelekovský, J.: Strategie rozvoje měst, obcí, regionů a jejich organizací, Masarykova univerzita, Brno 1999
- Wokoun, R.: Regionální politika a rozvoj v České republice, Ministerstvo pro místní rozvoj ČR, Praha 1998

Kap. 2

2 PROFIL MIKROREGIONU

2.1 ÚZEMÍ

2.1.1 Vymezení a geografická poloha

Mikroregion Tábor zaujímá jihovýchodní část Libereckého kraje. Tvoří jej čtyři obce v dosavadním okrese Semily (Lomnice nad Popelkou, Nová Ves nad Popelkou, Bradlečná Lhota, Syřenov) a jedna v okrese Jičín (Kyje).¹ Většina obcí je tak součástí Euroregionu Nisa, který zahrnuje celý okres Semily.

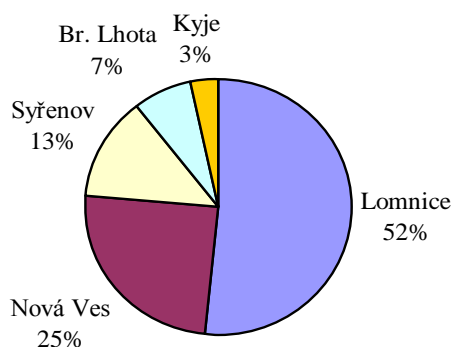
Celková plocha mikroregionu je 49,47 km² (tj. 0,065 % plochy ČR). V obcích sdružení nyní bydlí trvale celkem 7371 obyvatel.

TAB.: ZÁKLADNÍ ÚDAJE O OBCÍCH

	Lomnice	Nová Ves	Syřenov	Br. Lhota	Kyje	Celkem
katastrální plocha (ha)	2558	1218	643	369	159	4947
katastrální plocha (%)	52	25	13	7	3	100
počet obyvatel (osob)	6260	661	200	206	44	7371
počet obyvatel (%)	85	9	2	3	1	100
počet osad a sam. částí obcí	12	1	3	1	1	18

¹ Vzhledem k dosavadnímu správnímu členění okresů a okresním statistikám se budeme na některých místech odkazovat na okresní členění území, ačkoliv bude v dohledné době odstraněno.

Podíl obcí na rozloze mikroregionu



Rozlohou je největší Lomnice nad Popelkou, jejíž katastrální území zabírá 52 % plochy celého sdružení. Nejmenší obcí jsou Kyje (3 %).² Zastavěno je pouze 1,7 % území. Největší podíl má Lomnice nad Popelkou (70 % ze zastavěného území mikroregionu).

Tab. Struktura půdního fondu (k 1. 1. 2000 v ha)

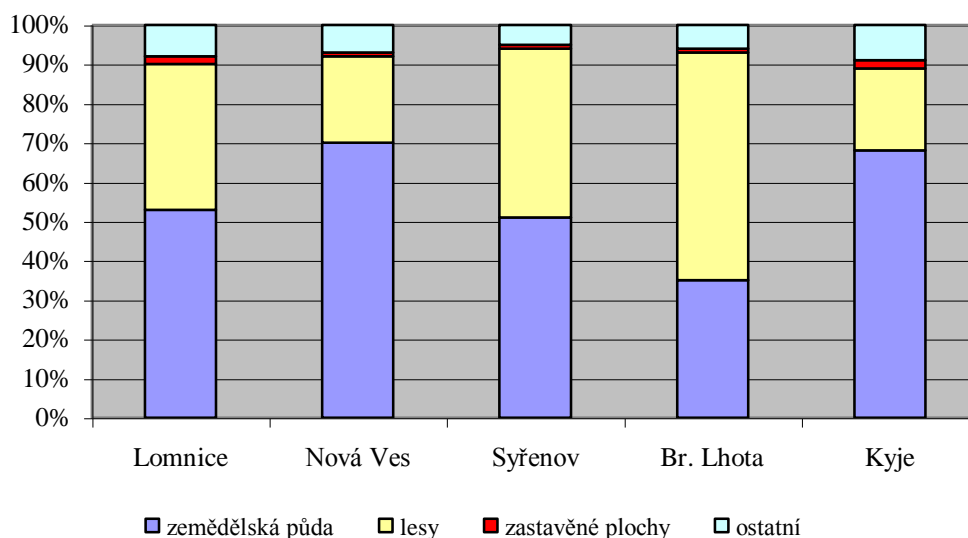
	Lomnice	Nová Ves	Syřenov	Br. Lhota	Kyje	Celkem
celkem	2558	1218	643	369	159	4947
zemědělská půda	1362	853	327	131	108	2781
lesy	931	272	278	213	33	1727
zastavěné plochy	60	14	5	4	3	86
ostatní	205	79	33	21	15	353

Největší plochu mikroregionu zaujímá zemědělská půda (celkem 56 %, v jednotlivých obcích je to 35 - 70 %). Pro srovnání - v Euroregionu Nisa je podíl zemědělské půdy pouze 44 %, lesů 44 %, zastavěná plocha zaujímá 2 % území Euroregionu Nisa a ostatní plochy 10 %.

z celkové výměry obce:	Lomnice	Nová Ves	Syřenov	Br. Lhota	Kyje	celkem region
zemědělská půda (%)	53	70	51	35	68	56
lesy (%)	37	22	43	58	21	35
zastavěné plochy (%)	2	1	1	1	2	2
ostatní (%)	8	7	5	6	9	7
celkem za obec	100	100	100	100	100	100

² Pro srovnání - v celém Libereckém kraji je průměrná velikost obce 14,6 km², v celé ČR 12,7 km², v mikroregionu Tábor 9,9 km².

Využívání půdy v obcích



2.1.2 Prostorová a věcná integrita území

Mikroregion Tábor zaujímá kompaktní plochu, což je základním předpokladem pro společné řešení infrastruktury, pro společnou ochranu práv a zájmů obcí, pro společný postup v územním plánování, rekreačním využití území, v investiční politice – tedy pro uplatňování společných zájmů a řešení společných problémů.

Alternativní vymezení: Pro zpřehlednění problematiky kraje přistoupili autoři nově zpracovaného Programu rozvoje Libereckého kraje k pracovnímu rozčlenění území na spádové mikroregiony. Nešlo o reálné útvary, nýbrž o konstrukci pro analytické a prognostické potřeby. Z celkem 19 takto vymezených mikroregionů zahrnuli do regionu Lomnicko obce Košťálov, Stružinec, Veselá, Holenice, Lomnice nad Popelkou, Libštát, Bělá, Nová Ves nad Popelkou, Bradlecká Lhota a Syřenov.

Domníváme se, že území uvedených obcí s výjimkou Veselé a Holenic mohou být skutečně kompaktním celkem, který je jak prostorovým sousedstvím, tak silniční sítí a povodím toků Olešky a Popelky propojen do určitého celku. Jejich celková spádovost do Lomnice je velká (pouze Košťálov zřejmě řadou dopravních, pracovních a dalších vztahů směřuje silně také do Semil). Z těchto důvodů by mohlo sdružení Tábor - při úvahách o dalším racionálním sdružování obcí – iniciovat nová jednání s obcí Stružinec, později i s dalšími.

V současné době jsou rozvíjeny aktivity mikroregionů Jizera (Benešov u Semil) a Jilemnicko.

Pokud jde o vazby uvnitř mikroregionu, je zřetelné, že obce Bradlecká Lhota a Kyje spádují v řadě ohledů spíše k Železnici a Jičínu než k Lomnici (viz např. odd. 2.3.5). Bude tedy jistě třeba stále nacházet a naplňovat témata společná všem obcím současného sdružení, a tím posilovat důvody pro jejich společný postup.

To je významné právě pro věcnou (tématickou) integritu mikroregionu a tedy pro opodstatnění existence sdružení. Společné problémy, silné stránky a příležitosti obcí sdružených v regionu Tábor jsou vytipovány v oddílech 2.2 až 2.6 a v části 3 a 4 této studie.

2.1.3 Vztahy k okolí

Mikroregion se nenachází ve strategicky významné poloze - např. v sousedství zemí Evropské unie, velkých tuzemských měst nebo nejvýznamnějších dopravních tahů. Jeho poloha je okrajová rovněž vzhledem k území ČR. Sousedství EU by znamenalo lepší možnosti ve spolufinancování některých projektů (zejména v rámci programů Interreg a Phare CBC), intenzivní přeshraniční styk včetně cestovního ruchu apod. – současně by to ovšem přinášelo i obvyklé problémy s tím spojené. Podobně blízkost velkých měst by zde jistě znamenala více pracovních příležitostí, zpětné osídlování vesnic městskými obyvateli, příměstskou rekreaci a zvýšený turistický ruch. Blízkost dopravních tahů (dálkových silničních spojení a železničních tratí) by měla silný vliv na ekonomické rozvojové příležitosti, např. na zájem velkých investorů a tedy i na zaměstnanost a úroveň výdělků. V mikroregionu jsou sice turistické atrakce a přírodní zajímavosti, avšak těžko mohou soupeřit s okolními lokalitami cestovního ruchu, jakými jsou zejména Český ráj a Krkonoše (viz dále odd. 2.6).

Je možné tyto nedostatky, plynoucí z polohy, geomorfologie a historie mikroregionu, nějak kompenzovat? Domníváme se, že zčásti je to možné – například aktivní účastí obcí nebo sdružení v jiných, nadregionálních účelových sdruženích, konkrétně Euroregionu Nisa, iniciativě krkonošských obcí apod., zahraničním partnerstvím města Lomnice, nabídkou rozvojových příležitostí pro firmy mimo region a služeb turistiky a cestovního ruchu (prostřednictvím rozvojových agentur, České centrály cestovního ruchu apod.). Přiměřeně k existující turistické infrastruktuře (možnosti ubytování a další) by bylo možné postupně povzbuzovat tuzemskou i zahraniční poptávku po klidné rekreaci v typické české pahorkatině, se zachovalou přírodou a malebným reliéfem, s nástupem do Krkonoš a Českého ráje.

Předchozí úvahou nemíníme, že by se měl mikroregion „přeměnit“ v hospodářsky a turisticky nadprůměrně aktivní území s obvyklými doprovodnými negativními jevy (znečišťování ovzduší, intenzivní přeprava osob a nákladů, intenzivní stavební činnost apod.). Byl by to nejen nerealistický, ale patrně i nežádoucí cíl. Jde však o to, aby se region do budoucna vyhnul postupné degradaci (ke které již v řadě jiných mikroregionů aktuálně dochází), která by zahrnovala úbytek obyvatel z menších obcí, ztrátu pracovních příležitostí, nižší příjmy obyvatel, snížení atraktivnosti pro mladé lidi, pro návštěvníky i podnikatele, a která by znamenala celkový úpadek života v obcích.

Dopravně je region otevřen do všech směrů, existují však pouze základní vazby. Regionem nevede žádná silnice pro motorová vozidla ani silnice I. třídy, prochází jím silnice II. třídy č. 286 a 284. Regionální železnice vede jedním směrem na Libuň (a dále pak na Turnov, Mladou Boleslav, Jičín) a

druhým směrem na Starou Paku (a dále na Semily, Trutnov, Dvůr Králové, Novou Paku a další místa).

Část potřeb obyvatel se realizuje mimo mikroregion a mimo město Lomnici, zejména v městech Semily, Jičín, Nová Paka, které si i do budoucna uchovají určitý podíl na zaměstnanosti a nákupních cestách obyvatel mikroregionu. Semily zůstanou i nadále pověřeným městem s nadmístními funkcemi státní správy. Spádově určeným pověřeným městem však může být také právě Lomnice, Jilemnice nebo N. Paka.³

2.2 KRAJINA

2.2.1 Přírodní podmínky a ochrana krajiny

Geomorfologicky je území mikroregionu součástí Krkonošského podhůří (Podkrkonošské pahorkatiny). Reliéf krajiny má charakter pahorkatiny s průměrným převýšením 120 - 200 metrů. Nejvýrazněji určuje krajinu Tábořský hřbet a Novopacká vrchovina v jižní části. Typická nadmořská výška regionu je 400 – 550 m n. m., pouze Bradlecká Lhota leží ve výšce 335 m n. m. Nejvyšší vrcholy jsou Tábor (677,9 m n. m.), Ředice (648,5 m n. m.), Kumburk (642,0 m n. m.), Kozlov (605,8 m n. m.) a Bradlec (557 m n. m.).

Region Tábor má v rámci ČR vcelku průměrnou lesnatost: zatímco zde zaujímají lesy 35 % plochy území, v celé ČR to je 33 %. Zdejší lesy tvoří převážně jedlobuková a smrková vegetace s příměsí buku a klenu. Na strmých a jinak zemědělsky nevhodných pozemcích jsou květnaté louky. Nevyužívané plochy orné půdy se většinou zatravňují.

Klimaticky se území mikroregionu nachází v mírně teplé oblasti, průměrná roční teplota se v Lomnici n. P. (478 m n. m.) pohybuje kolem 7 C° a průměrné roční srážky 750 mm. Zima má podhorský ráz, se 100 - 130 mrazovými dny a sněhovou pokrývkou od listopadu do první poloviny dubna. Územím protékají říčky Popelka, Cidlina a Ploužnice.

V mikroregionu Tábor leží pouze jedno chráněné území - přírodní památka Jezírko pod Tábořem. Je to zarůstající lesní jezírko - slatina s výskytem rosnatky okrouhlolisté (Drosera).

³ Veřejná diskuse ke stanovení pověřených měst teprve probíhá. Konečné stanovení místních středisek státní správy však bude mít velký význam pro návštěvnost a celkový význam měst.

Památné stromy se nacházejí v katastru Lomnice nad Popelkou:

- „Lípa u křížku“ - v blízkosti Nových Dvorů, je 150 let stará, 23 metrů vysoká a obvod kmene měří 379 cm,
- „Lípa pod Tábořem“ - stojí poblíž Chlumu pod Tábořem, je 150 let stará, 16 metrů vysoká a obvod kmene měří 362 cm.

Na území mikroregionu leží plně nebo zčásti čtyři významné krajinné prvky – Obora Lomnice, Bradlec, Ploužnice a Kumburk. Je navržen také významný krajinný prvek Rybníčky.⁴

Obora Lomnice

Příměstský park na jižním okraji města Lomnice nad Popelkou „na severním úpatí hory Tábor. Je zde bohatá druhová dřevinná skladba – celkem 29 taxonů v zastoupení různých kultivarů (domácí i exotické dřeviny). Nejvíce zastoupené jsou kultivary javorů. Významná je i velikost jednotlivých zastoupených taxonů. Ojedinelostí výskytu nebo svojí velikostí jsou v okrese Semily výjimečné a vzácné *Pseudotsuga menziesii*, *Acer platanooides* „Dissectum“, *Quercus petraea* „Mespilifolia“, *Quercus robur* „Dissecta“.

Bradlec

Vrch Bradlec se zříceninou hradu leží na SV od Bradlecké Lhoty. Svah kóty Bradlec je květnatá bučina a je významnou botanickou a zoologickou lokalitou.

Ploužnice

Paleontologická lokalita u zářezu trati Libuň - Lomnice n. P., 500 m před železniční zastávkou Ploužnice. Nacházejí se zde odkryté vrstvy tzv. „Ploužnického obzoru“ s výskytem *Acanthodů*, zubů žraloků a rostlin v růžových jílovcích.

Kumburk

Stará bučina a zoologická lokalita. Vrcholová partie vrchu Kumburk ležícího na hranicích s okresem Jičín, jihovýchodně až východně od obce Syřenov.

⁴ Všechno dle stavu k 10. 8. 2000.

Rybníčky

Jedná se o rybník a slatinné louky v polích vlevo od silnice Košťálov – Lomnice nad Popelkou, asi 0,5 km za odbočkou na Želechy. Roste zde například v hojné míře zábělník bahenní, který je jinde v této oblasti vzácný, 8 druhů ostríc, vrbovka bahenní, kuklík potoční. Lokalita má i funkci shromaždiště drobné zvěře a ptactva v zemědělsky intenzivně obhospodařované krajině.

Územní systém ekologické stability je v regionu Tábor tvořen především regionálními biocentry a biokoridory s ekologicky významnými společenstvy.

Regionální biocentra:

Bradlec –funkční - bohatá dubová, jedlová a klenová bučina

Kumburk - funkční – suťová jilmová javořina

Regionální biokoridory:

Kumburk –funkční – kyselejší stanoviště, jedlová bučina

Nedlešť –funkční – listnaté porosty

Bítouchov - délka 5400 m, okraje lesních komplexů, údolnice vodotečí, bohaté bučiny

Cidlinský hřbet - délka 1 km, bohaté dubové bučiny

Na území mikroregionu je dalších 19 lokálních biocenter a 12 lokálních biokoridorů. V současné době jsou připravovány (navrhovány) nové biokoridory Košov – Žižkov – Ploužnice a Ředice – Morcinov – lyžařský areál – Vranovsko.

2.2.2 Životní prostředí

Ekologická stabilita území mikroregionu je poměrně vysoká. Složky životního prostředí jsou zachovalé, v minulosti nedocházelo k plošné kontaminaci půd, k rozsáhlejší těžbě surovin ani k nadměrnému poškození lesních porostů.⁵ Škody bývají pouze lokálního charakteru, např. při povodních v Nové Vsi n. P., kdy dochází k vylití přítoků Popelky z koryt na zúžených místech.

⁵ Sem nepočítáme vlivy, které působí obecně na většinu území ČR (vlivy emisí poškozujících lesy a kontaminace zemědělsky využívaných pozemků nitráty apod.).

Z hlediska kvality ovzduší patří Tábor podobně jako okolní regiony mezi slabě znečištěná území, a to zčásti vinou dálkových přenosů emisí, které však působí mnohem intenzivněji v západních Krkonoších. Hlavními zdroji znečištění jsou místní spalování pevných paliv a doprava, zejména v obcích, které leží v kotlinách a jsou hůře větrané (Lomnice a Nová Ves). Zatímco však je v Lomnici n. P. realizován postupný přechod z vytápění tuhými palivy na vytápění plynem a elektřinou, znečištění ovzduší vlivem dopravy naopak dále narůstá.

Riziko půdní eroze, které je obecně vyvoláno určitými půdními vlastnostmi pozemků, jejich svažitostí a klimatickými vlivy, považujeme za nízké. Toto nebezpečí je dáno především velkoplošnou rostlinnou výrobou a nedostatkem rozčleňovacích vegetačních a terénních linií v území. Očekáváme, že tyto faktory se zhoršovat nebudou.

Potenciálním rizikem by bylo otevření prostoru pro dobývání černého uhlí na katastru Syřenova a Nové Vsi n. P. Jedná se o plochu o velikosti 1 373 ha. Příprava a zahájení důlní činnosti by vyvolalo negativní jevy ve vzhledu krajiny, v důsledku stavebních prací a dopravy, příp. další. Kvůli existenci ložiska je v oblasti nízké až střední radonové riziko. V současné době je kolem ložiska ochranné pásmo ložiska černého uhlí (např. 1/3 rozlohy Nové Vsi nad Popelkou), které má vliv na další rozvoj dotčených obcí.

Venkovské obce mikroregionu jsou architektonicky a stavebně vcelku zachovalé, existují však hospodářsky nevyužívané a chátrající objekty, především zemědělské. Nejsou zde – přes rozvinutý systém ekologické stability - významná omezení stavební a průmyslové činnosti, jako tomu je v národních parcích a chráněných krajinných oblastech včetně severní a západní části okresu Semily.

Na území mikroregionu je zajištěn svoz tuhého komunálního odpadu na skládku v Košťálově. U Lomnice je třídírna odpadu a nevyužívaná kompostárna. Svoz TKO zajišťují Technické služby, pro nebezpečný odpad je k dispozici ekologický dvůr. V obci Kyje je odvoz TKO realizován ze Železnice.

Předpokládáme, že u místního obyvatelstva jako celku není tzv. ekologické vědomí vyvinutější než jinde (tzn. sklon třídít odpad, používat ekologicky šetrnější obaly, topná média, stavební materiály apod.). Také výrobci - jak v zemědělství, tak v průmyslu a výrobních službách - se patrně přizpůsobují spíše pod tlakem legislativy a poptávky než vlastní iniciativou nebo aktivitou místních neziskových organizací. Přesto je ekologické chování ve všech oblastech činnosti včetně cestovního ruchu perspektivní strategií a obce by jej měly všemožně podporovat - např. nabídkou společných projektů obcí a podnikatelských subjektů či neziskových organizací.

S tímto problémem souvisí nedostatečné využívání kompostárny v Lomnici n.P, která patří TS Lomnice nad Popelkou. Objekt má v současné době v pronájmu společnost INGEO s.r.o. Jejím vlastníkem je dánská společnost Marius Pedersen, která patří k největším společnostem, které se zabývají odpadovým hospodářstvím. Původním záměrem v dobách centrálního plánování byl svoz a zpracování pevného komunálního odpadu na přípravu průmyslového kompostu. Pro fyzické i právní subjekty je výhodnější uložení odpadu na skládku bývalého lomu v Košťálově. Poptávka po výsledkem produktu - průmyslovém kompostu - je téměř nulová. Využití objektu by se mělo zachovat a všechny obce mikroregionu by měly preferovat toto ekologické zpracování odpadu i za cenu dotací, a to alespoň do doby schválení nového zákona o odpadech. Možná je i částečná úprava místní vyhláškou.

2.3 LIDÉ

2.3.1 Sídlní struktura a dlouhodobý vývoj obyvatelstva

Území mikroregionu jako celek je hustě osídleno, přestože zde chybí město střední nebo velké město. Mezi obcemi jsou ovšem zásadní rozdíly (viz tabulka v odd. 2.3.2). Průměrná hustota je 149 obyvk/km², zatímco v Libereckém kraji 136 obyvk/km² a v celé ČR 129 obyvk./km².

Celková sídelní struktura mikroregionu odpovídá typické české venkovské krajině: těžišťem je celkem rovnoměrná síť měst s 5 až 20 tisíci obyvateli, mezi nimiž je průměrná vzdálenost 10 - 20 km. Především je však všude, kde to jen trochu dovoluje reliéf krajiny, množství malých obcí a osad, spojených hustou sítí silnic a cest. Tato víceméně rozptýlená zástavba přináší intenzivní využívání, současně však i kultivování krajiny. Trvalý pokles počtu obyvatel pak většinou znamená i hrozbu degenerace krajiny a zhroutení infrastruktury služeb i venkovského způsobu života.

V minulém století a před 2. světovou válkou žilo na území okolo osmi tisíc lidí. Největší pokles obyvatelstva je patrný v poválečném období. Od 70. let počet obyvatel mírně stoupal díky přírůstkům Lomnice n. P., avšak tento trend již v posledních deseti letech nepokračoval.

Tab. Vývoj počtu obyvatel (v současných hranicích)

ROK	Lomnice	Nová Ves	Syřenov	Brad. Lhota	Kyje	celkem
1869	5 981	1 422	663	423	neuvedeno	* 8 489
1900	5 652	1 251	588	405	neuvedeno	* 7 896
1930	6 879	1 112	489	356	neuvedeno	* 8 836

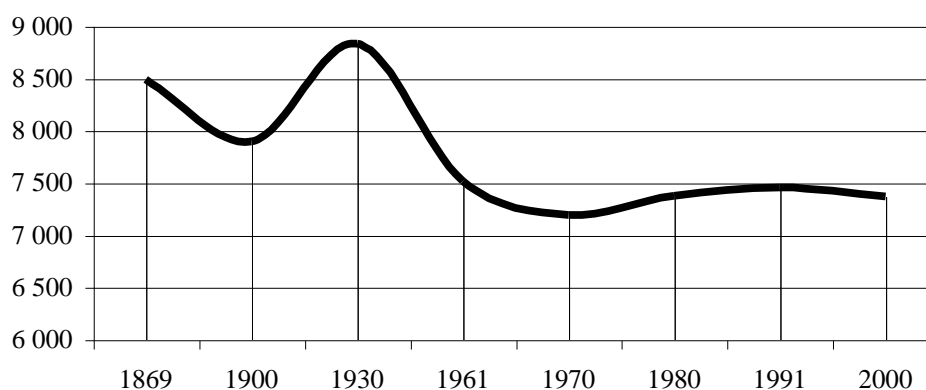
1961	5 969	801	328	274	147	7 519
1970	5 814	759	293	248	82	7 196
1980	6 137	696	251	225	68	7 377
1991	6 328	671	195	222	42	7 458
2000	6 260	661	200	206	44	7 371

* bez obce Kyje

Největší celkový úbytek zaznamenal od roku 1869 Syřenov, a to téměř o 70 % obyvatel. Jen o málo lepší byl vývoj v Nové Vsi nad Popelkou a Bradlecké Lhotě, kde od roku 1869 ubylo přibližně polovina obyvatelstva.

Celkový dlouhodobý vývoj v obývaní mikroregionu je vidět v grafu. Je vidět, že od r. 1961 se celkový počet obyvatel na území stabilizoval. Pro celý mikroregion je přitom nepochybnou výhodou, že po druhé světové válce nebyl místem hromadného exodu německého obyvatelstva. Kontinuita života na Lomnicku má zásadní pozitivní vliv na péči o krajinu, vzhled sídel, podnikatelský potenciál, bohatství života v obcích a další významné jevy.

Vývoj počtu obyvatel na území dnešního mikroregionu



Zdá se, že se současným populačním trendem v celé ČR, při dané demografické skladbě obyvatelstva, při nezměněné situaci na trhu s byty, pracovních příležitostech a převažujícím způsobu života lze v nejbližších letech očekávat spíše stagnaci počtu trvale bydlících obyvatel.

2.3.2 Počet obyvatel a současný demografický vývoj

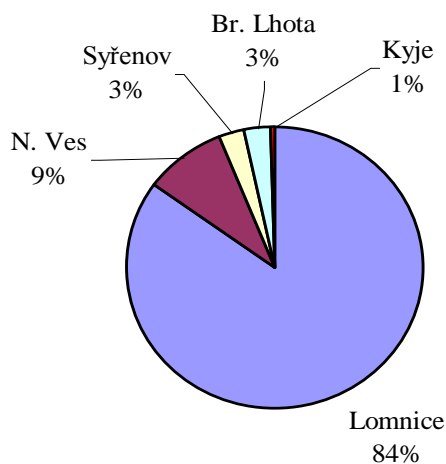
V mikroregionu žilo k 1.1.2000 trvale 7 371 obyvatel, z nichž tvoří 49 % muži a 51 % ženy. Většina obyvatel mikroregionu žije v katastru obce Lomnice nad Popelkou (6 260 obyvatel., 84 % obyvatel mikroregionu), která je jednoznačně dominujícím sídlem s řadou nadmístních služeb a funkcí.

Tab. Struktura obyvatelstva (ČSÚ 1.1.2000)

	Lomnice	N. Ves	Syřenov	Br. Lhota	Kyje	celkem
počet obyvatel	6 260	661	200	206	44	7 371
z toho muži	3 036	321	94	103	24	3 578
ženy	3 224	340	106	103	20	3 793
obyvatel v produktivním věku	3 191	391	104	127	33	3 846
průměrný věk (v letech)	38,2	36,6	42,1	40,3	40,1	38,2
počet obyvatel na hektar celk. plochy	2,4	0,5	0,3	0,6	0,3	1,5

Demograficky je jasně dominantním sídlem Lomnice, v níž žijí více než čtyři pětiny z celkového počtu obyvatel mikroregionu:

Podíl obcí na celkovém počtu obyvatel



Průměrný věk obyvatel je 38,2 roku, mezi obcemi je maximální rozdíl 4,5 roku. V okrese Semily je řada malých obcí, kde je obyvatelstvo v průměru ještě starší než v Syřenově, který má v rámci mikroregionu Tábora nejvyšší podíl obyvatel poproduktivního věku.

Základní demografická struktura obyvatelstva se - na rozdíl od jiných venkovských regionů - nemění nepříznivě. Sice klesá (a zvláště rapidně v Syřenově a Kyjích) podíl obyvatel v předproduktivním věku, ale zrovna tak klesá podíl obyvatel ve věku poproduktivním. Ve střednědobém rozpětí se tento vývoj jeví jako žádoucí, neboť přibývá práceschopného obyvatelstva.

Tab. Vývoj věkové struktury obyvatelstva

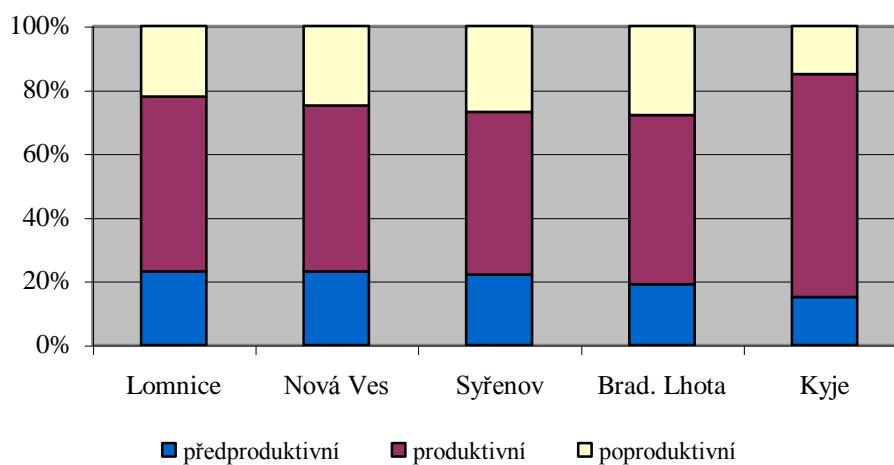
věková struktura obyvatel (v %)	Rok	Lomnice	Nová Ves	Syřenov	Brad. Lhota	Kyje	celkem
předproduktivní	1980	23	23	22	19	15	23

předproduktivní	1991	22	23	17	21	10	22
předproduktivní	1997	19	19	12	17	8	19
produktivní (15 - 60 let)	1980	55	52	51	53	70	55
produktivní	1991	57	56	50	55	80	57
produktivní	1997	63	64	59	62	85	63
poproduktivní	1980	22	25	27	28	15	23
poproduktivní	1991	21	21	33	24	10	21
poproduktivní	1997	18	17	29	21	7	18

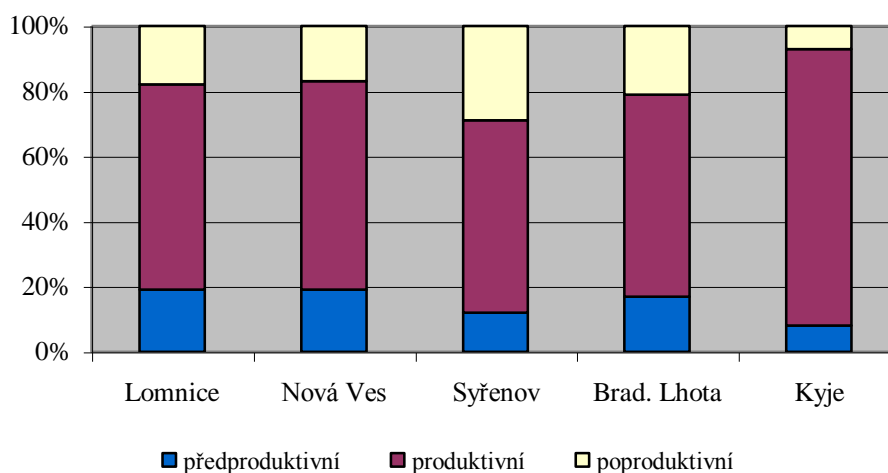
Zatímco mikroregion měl v r. 1997 celkem 19 % obyvatel v předproduktivním věku (do 15 let), 63 % v produktivním (do 60 let) a 18 % v poproduktivním, v ČR byl k 31. 12. 1998 poměr v uvedených kategoriích 17 : 65 : 18 % a tak se dá říci, že základní demografická situace v regionu je velmi podobná celostátnímu průměru. Pokud jde o poslední vývoj v rámci Libereckého kraje, v období 1991 – 1998 vzrostl počet obyvatel v produktivním věku, zatímco počet obyvatel předproduktivního věku (do 15 let) se snížil téměř o pětinu.

Z dalších dvou grafů je vidět, že zatímco v roce 1980 byla demografická situace ve všech obcích téměř stejná či velmi podobná, k roku 1997 se diferencovala. Zejména se zhoršila skladba obyvatel v Syřenově.

Věková struktura obyvatel v roce 1980



Věková struktura v roce 1997



Avšak z hlediska celého regionu je populační situace relativně dobrá. Dokládá to i tzv. index věkového složení, tj. počet dětí do 15 let na 100 osob v poproduktivním věku. Ten je v mikroregionu Tábor v porovnání s okresem Semily o něco horší, avšak ve srovnání se situací ČR jednoznačně příznivý. Svědčí to rovněž o nikoliv podprůměrném populačním potenciálu regionu, který nemusí ani bez přistěhování mladých lidí nebo bez zvýšení porodnosti stárnout rychleji než celá ČR.

Tab. Index věkového složení

Oblast a rok	<i><u>Index věkového složení</u></i>
Česká republika (1998)	93,9
Okres Semily (1997)	108,7
Mikroregion Tábor (1997)	105,5

2.3.3 Bydlení

Podle autorů „Programu rozvoje Libereckého kraje,“ má okres jako celek technicky silně zaostávající domovní fond. Pouze v Lomnici představovaly byty I. kategorie (podle sčítání z roku 1991) až 65 % bytového fondu.

Ve většině obcí mikroregionu výrazně převládá bydlení v rodinných domcích (nejvíce Bradlecká Lhota a Nová Ves 98 %), což plně odpovídá venkovskému způsobu bydlení. Trvale obydlených domů je v těchto obcích většina.

Tab. Bytový a domovní fond (1991)

	Lomnice	Nová Ves	Syřenov	Br. Lhota	Kyje	Celkem
Trvale obydlené domy	1 196	182	65	67	15	1 525
Trvale obydlené byty	2 271	233	76	80	15	2675
Neobydlené byty	347	73	47	35	0	502
Rodinné domky	1 037	177	62	65	15	1356
Neobydlené domy	323	73	45	34	0	475
Objekty indiv. rekreace	22	14	3	42	34	115

Okres Semily je znám mimořádně vysokým počtem individuálního rekreačního bydlení (souhrnná kapacita v těchto objektech je cca 24 tisíc lůžek). Také v regionu Tábor je tzv. druhé bydlení rozšířené, především v obcích Kyje a Bradlecká Lhota.

V budoucnu lze větší zájem o výstavbu rodinných domků očekávat v Lomnici n. P. a vůbec v sídlech s největšími šancemi ekonomického rozvoje. K nim však zřetelně nepatří žádná část mikroregionu. V některých atraktivních částech mikroregionu (které se zřejmě vyskytují v katastrech všech obcí) může přesto časem docházet k místním konfliktům mezi zájmem o výstavbu a požadavky na ochranu a vzhled krajiny.

Příchod ekonomicky aktivního obyvatelstva na venkov je však podmíněn i ekonomicky a legislativně. Zdá se, že v budoucnu by celokrajsky progresivní a diferencované zdanění druhého (rekreačního) bydlení ve vybraných oblastech přispělo k uvolnění trhu s byty na venkově a pomohlo by k osídlení zanedbaných venkovských oblastí produktivními složkami populace.⁶

Ve všech obcích jsou dnes pozemky vhodné pro stavbu rodinných domů. Některé z nich však dosud nemají potřebnou technickou infrastrukturu.

Tab. Plochy pro výstavbu rodinných domků

lokality	kapacita (výměra)	obec
Střed obce	1,8 ha	Bradlecká Lhota
U stadionu	13,5 ha	Lomnice n.P.
Stará Lomnice	0,75 ha	Lomnice n.P.
Nad Karlovem	0,75 ha	Lomnice n.P.
Na Větrově	1,5 ha	Lomnice n.P.
mezi Klepandou a Syřenovem	2 ha	Syřenov
Žďár - pod i nad silnicí	3 ha	Syřenov
střed obce	2 ha	Kyje
U koupaliště, na sídlišti	pro 5 RD	Nová Ves n.P.
soukromé pozemky v obci	pro 15 RD	Nová Ves n.P.

⁶ Nová pravidla pro výpočet daně z nemovitosti, v nichž by obce získaly větší prostor pro stanovení bohužel teprve ve fázi vládního návrhu a mohly by platit nejdříve od r. 2003.

2.3.4 Občanská vybavenost

Občanská vybavenost v obcích mikroregionu Tábor odpovídá charakteru a hustotě osídlení. V přehledu jsou údaje pro každou obec ve třech sloupcích:

1 - kde je zařízení k dispozici (M = je přímo v obci, a pokud ne, tak BL = Bradlečká Lhota, J = Jičín, L = Lomnice nad Popelkou, NV = Nová Ves n. P., NP = Nová Paka, S = Semily, Ž = Železnice)

2 - v jakém je technickém stavu (A = je plně funkční; B = potřebuje rekonstrukci, GO; C = v havarijním stavu nebo nefunkční),

3 - nakolik je provozováno (A = plný provoz, na plnou kapacitu, anebo denně; B = provoz zhruba na 50%, jen některé dny apod.; C = téměř nepracuje nebo je před uzavřením).

	Lomnice n. P.			Nová Ves n. P.			Syřenov			Bradl. Lhota			Kyje		
	1	2	3	1	2	3	1	2	3	1	2	3	1	2	3
mateřská škola	3M	A	A	M	B	A	NV	A	A	Ž	A	A	Ž	A	A
základní škola	M	A	A	M	B	A	NV L	A	A	Ž	A	A	L Ž	A	A
jiný druh školy	M	A	A	L	A	A	L	A	A	J			J		
pošta	M	A	A	M	B	A	NV L	A	A	Ž	A		Ž	A	
zdravotnické zařízení	M	A	A	L	A	A	J L	A	A	Ž	A		L	A	A
odd. policie	M	A	A	L	A	A	L	A	A	L	A	A	J		
hasiči	M	A	A	M	B	C	L	A	A	M			J		
peněžní ústav	M	A	A	L	A	A	L	A	A	L	A	A	L J	A	A
zákl. zařízení pro volný čas	M			M	B	B	M	A	A	M	C	C	M	A	B
nákupy denní potřeby (potraviny)	M			M	B	A	M	A	B	M	A	A	L BL		
pohostinství, restaurace	M			M	B	A	M	B	B	M	B	B	L BL		
ubytování pro turisty	6x M			L			L NP			M	A	A	BL Ž		

V samotném mikroregionu je zajištěno vzdělání do úrovně středního školství a fungují zde celkem čtyři mateřské a dvě základní školy (Lomnice nad Popelkou a Nová Ves nad Popelkou). V Lomnici je dále lesnické učiliště, zvláštní škola, základní umělecká škola, integrovaná střední škola a ve Rváčově stacionář pro děti s více vadami.

Nemocniční péče je zajištěna nemocnicí v Semilech, v samotné Lomnici je léčebna dlouhodobě nemocných. Na úrovní okresu je nedostatek míst pro postiženou mládež, uspokojivá je situace u domů s pečovatelskou službou. V samotné Lomnici n. P. je však evidováno kolem 70 žádostí o umístění v domů s pečovatelskou službou.

Kulturní aktivity a akce se pořádají především v Lomnici n. P., která disponuje různými objekty s

nadmístními funkcemi.

Tab. Kulturní zařízení v Lomnici nad Popelkou

objekt	blíže popis
Základní umělecká škola	
Tylovo divadlo	500 míst
Městské muzeum a galerie	pořádání výstav a přednášek, stálá expozice
AION music club	50 míst, koncerty, rokotěky a jiné akce
Živnodům	200 míst, diskotěky, herna, hrací automaty
Městské kino	238 míst, možnost projekce 16mm a 35mm filmů
Městská knihovna	18 tisíc svazků všech druhů literatury
Galerie Půda	výstavní prostory
Dům dětí a mládeže	zájmová činnost dětí a mládeže, městské informační centrum

Úřady běžně potřebné pro občanský život jsou pro všechny obce kromě Kyjí shodně umístěny v Lomnici nad Popelkou a v Semilech.

Tab. Dostupnost základních úřadů pro jednotlivé obce

Úřad	Lomnice n. P.	Nová Ves n. P.	Syřenov	Br. Lhota	Kyje
Úřad práce	Semily	Semily	Semily	Semily	Jičín
Finanční úřad	Semily	Semily	Semily	Semily	Jičín
Stavební úřad	Lomnice n.P.	Lomnice n.P.	Lomnice n.P.	Lomnice n.P.	Jičín
Matrika	Lomnice n.P	Lomnice n.P	Lomnice n.P	Lomnice n.P	Jičín

2.3.5 Zájmové a veřejně prospěšné občanské organizace, místní občanské aktivity

O bohatství života v obcích a jejich demografické stabilitě spolurozhoduje spontánní, dobrovolná aktivita občanů, a to jak zájmová, tak veřejně prospěšná. Tato aktivita může být stěžejním předmětem stručného hodnocení, neboť má mnoho různých forem a často neorganizovanou podobu.

Tab. Seznam zájmových a veřejně prospěšných organizací v Lomnici nad Popelkou

název	činnost
TJ Sokol Lomnice n. P.	oddíl všestrannosti, horolezectví, basketbal, volejbal, stolní tenis
Sportovní klub Bikeparta	závody horských kol
Fotbalový klub	
Hokejový klub	
Lyžařský sportovní klub	skoky a běh na lyžích
Tělovýchovná jednota	atletika, triatlon, stolní tenis
Bicrosový oddíl BMX	bikros
Tenisový klub	
Klub českých turistů	turistika
Pegas AIR klub	letecký klub
Šachisti	
Modelářský klub	letecké modelářství
Spolek včelařů	
Svaz chovatelů	chov drobného zvířectva

Klub kynologů	výcvik psů
Český zahrádkářský svaz	pěstivelská činnost
Myslivecké sdružení Krakonoš	
Svaz rybářů	
Svaz dobrovolných hasičů	
Collegium musicum Český ráj	pěvecký a hudební soubor
Loutkový spolek Popelka	loutkové divadlo
Divadelní spolek Tyl	ochotnické divadlo
Orel	křesťanské sdružení
Centrum nezávislého života v Českém ráji a v Podkrkonoší	činnost zdravotně postižených dospělých
Rváček - Lomnická společnost přátel dětí zdravotně postižených	
Skautské středisko Věž	
Skautské středisko Pramen	
Klub přátel domu dětí	pomoc při organizaci akcí DDM
Dům dětí a mládeže Sluníčko	volnočasové aktivity pro mládež
Základní umělecká škola	

V ostatních obcích působí místní sdružení a spolky, nejčastěji sbory dobrovolných hasičů (SDH) a sportovní kluby.

Tab. Seznam občanských sdružení, spolků a klubů v jednotlivých obcích

Název	Činnost, kterou se zabývá	Obec
TJ Sokol	cvičení žen, dětí, stolní tenis, posilovna, divadlo, plesy, turnaje v nohejbale	Bradlecká Lhota
Hasiči	soutěže, plesy, besedy	Bradlecká Lhota
SDH Syřenov, Žďár	protipožární činnost	Syřenov
Svaz žen	akce pro děti	Syřenov
Klub tenistů	sport	Syřenov
Klub hokejistů	sport	Syřenov
TJ Sokol	asociace sportu pro všechny, stolní tenis, kopaná, turistika, mariáš,	Nová Ves n.P.
SDH Nová Ves n.P.	protipožární činnost, soutěže	Nová Ves n.P.
ČČK	zdravotní osvěta, mladí zdravotníci	Nová Ves n.P.
Svaz žen	péče o zeleň	Nová Ves n.P.
Myslivecké sdružení	myslivecká činnost, ochrana zvěře	Nová Ves n.P.
sdružení Constancie	péče o mládež	Nová Ves n.P.
Nadace Tábor	terapeuticko – výchovná činnost	Nová Ves n.P.
Sbor dobrovolných hasičů	protipožární činnost	Kyje

V obcích jsou pravidelně pořádány kulturní a sportovní akce. Patří mezi ně poutě, masopusty, plesy, bály, karnevaly a dětské dny, ale také akce nadmístního významu. Také zde se většina akcí soustřeďuje do Lomnice a jsou dostupné i pro ostatní obyvatele regionu, zejména pro Novou Ves.

Tab. Přehled vybraných kulturních a sportovních akcí s nadmístním významem

název akce	termín	obec
Přehlídka amatérských divadel	březen	Lomnice n. P.
Lomnické hudební jaro	duben	Lomnice n. P.
Lomnické kulturní léto - koncerty, divadelní představení	polovina srpna	Lomnice n. P.
Aprílový pohár - závody v lezení na umělých stěnách	duben	Lomnice n. P.
Velké ceny Lomnice - celostátní turnaj mužů v tenise	září	Lomnice n. P.
BMX DDM Tour - celostátní bicrossové závody	červen a září	Lomnice n. P.
Velká cena Lomnice - závody sdruženářů dospělých	začátek srpna	Lomnice n. P.
Malá cena Lomnice - závody sdruženářů dětí		Lomnice n. P.
Lomnický oplatek – závody severské kombinace	září	Lomnice n. P.
Celostátní turnaj ve fotbale minižáků	červen	Lomnice n. P.
Lomnická pouť na hoře Táboře	po velikonocích	Lomnice n. P.
Výstava chovatelů a zahrádkářů	po velikonocích	Lomnice n. P.
Otvírání lomnického nebe - přehlídka Pegas air clubu, modelářů	jaro	Lomnice n. P.
Posezení při čaji		Bradlecká Lhota
Turnaj v nohejbalu	každý rok	Bradlecká Lhota
Sraz rodáků na Klepandě - zábava	srpen, září	Syřenov
Hasičský bál	během zimy	Syřenov
Ples ČČK	leden	Nová Ves n. P.
Sousedský bál	březen	Nová Ves n. P.
Pohár starosty ve fotbale	srpen	Nová Ves n. P.
Vánoční turnaj ve stolním tenise	prosinec	Nová Ves n. P.
Turistické pochody na Kumburk za západem slunce	srpen	Nová Ves n. P.
Letní tábory	červenec, srpen	Nová Ves n. P.
Hudební tábory pro děti		Nová Ves n. P.
Sjezd rodáků	jednou za 10 let	Nová Ves n. P.
2x ročně ochotnické divadlo		Nová Ves n. P.

Místní nabídku zařízení a aktivit pro trávení volného času bydlícího obyvatelstva, zejména mládeže, lze považovat za uspokojivou, a to jak zaměřením, tak množstvím. Významnou roli zde hraje Lomnice nad Popelkou. Je pravděpodobné, že zdejší kulturní život předčí aktivity většiny sousedních měst (např. Semil, Jilemnice, Nové Paky).

2.4 EKONOMIKA

2.4.1 Průmysl, služby a zaměstnanost

Mikroregion Tábor není výhradní zemědělskou oblastí. Naopak, díky Lomnici n. P. zde byl také tradičně rozšířen průmysl strojírenský, textilní a potravinářský. Provozovny jsou v Lomnici n. P. rozmístěny téměř ve všech částech města.

Útlum zemědělství a textilního průmyslu, dva typické hospodářské procesy v ČR posledních let, se

však rovněž mikroregionu dotkly. Došlo k rozpadu mnoha středních a větších podniků (v Lomnici například Čokoládovny), anebo k redukcí zaměstnanosti (Elitex Lomnice nyní cca 110 zaměstnanců). Tento vývoj byl do jisté míry kompenzován růstem pracovních příležitostí ve službách a stavebnictví.

Udržení či nový rozvoj výroby často souvisí se vstupem zahraničního kapitálu (Technolen, Glantzex). Většinou je však nutná restrukturalizace výroby, technické inovace a obměna tradičního výrobního programu, účinnější obchodní politika a firemní řízení. Např. firma Technolen., která zaměstnává cca 1 070 zaměstnanců, zavádí nový výrobní program lepených sedaček. Za tímto účelem byla dovezena nová výrobní linka a probíhá zkušební provoz. Jedním ze záměrů firmy je zlepšovat pracovní a životní prostředí závodu i okolí. V závodech průběžně probíhá plynofikace kotelen (v letech 2001 – 2002 náklady cca 19 mil. Kč).

O průměrných nominálních mzdách v místních podnicích nejsou údaje. Je však známo, že dlouhodobě nejnižší mzdové příjmy jsou v textilním průmyslu (v Libereckém kraji nyní 8 346 Kč) a v zemědělství (odhadem 6 - 8 tis. Kč).

Vývoj a současný stav nezaměstnanosti odpovídá celostátnímu průměru ve vnitrozemských a strukturálními změnami nedotčených oblastech.

Tab. Nezaměstnanost v jednotlivých obcích (k 31.10.2000)

	Lomnice	Nová Ves	Syřenov	Br. Lhota	Kyje	Celkem
počet ekonomicky aktivního obyvatelstva	3362	355	89	117	24	3947
počet nezaměstnaných osob	205	26	6	8	0	245
míra nezaměstnanosti v %	6,10	7,32	6,74	6,84	0	6,21

Vyjíždka za prací směřuje hlavně do Lomnice n. P., do Semil (z Lomnice) a do Jičína (Kyje, Bradlečká Lhota).

Místní ekonomika se opírá o malé a střední podniky (především zpracovatelské). V přehledu jsou základní údaje o firmách s více než pěti zaměstnanci.

Tab. Vybrané podnikatelské subjekty v regionu (včetně zemědělských)

podnikatel / firma	předmět činnosti	přibližný počet zaměstnanců	
ZEOS	chov skotu (kravín)	8	Bradlečká Lhota
Technolen a.s.	výroba technického textilu	270 + 280	Lomnice n. P.
ZEOS	zemědělská a živočišná výroba	220	Lomnice n. P.
DESMO a.s. + s.r.o.	stavební výroba	110	Lomnice n. P.
Jatky a.s.		40	Lomnice n. P.
TM Elitex s.r.o.	strojírenská výroba	110	Lomnice n. P.
EESA s.r.o.	výroba průtokoměrů a měřících zařízení	26	Lomnice n. P.

LODOS s.r.o.	výroba kuchyňských strojů	35	Lomnice n. P.
TRIGA s.r.o.	zemní práce, doprava	63	Lomnice n. P.
LKV s.r.o.	campingové vybavení	35	Lomnice n. P.
Interflag s.r.o. + BP Bohemia	výroba a potisk reklam předmětů	40 + 20	Lomnice n. P.
GLANZTEX s.r.o.	výroba textilních strojů	20	Lomnice n. P.
SPEDA VA s.r.o.	dřevovýroba	16	Lomnice n. P.
Zemědělská technika s.r.o.	výroba zemědělských strojů	60	Lomnice n. P.
TTT Tomek s.r.o.	výroba nábytku	40	Lomnice n. P.
ASON	výroba kovového nábytku ⁷	10	Lomnice n. P.
SPOLO s.r.o.	dřevovýroba	12	Lomnice n. P.
Samohýl s.r.o.	velkosklad veterinárních léčiv	40	Lomnice n. P.
Jarošík s.r.o. + MIKAS s.r.o.	dřevovýroba a staveb. činnost	20 + 17	Lomnice n. P.
SAVAD David Stanislav	autodoprava	40	Lomnice n. P.
ZEOS	kravín	10	Syřenov
restaurace na Klepandě	pohostinství	4	Syřenov
Novesta - Syrovátko	klempířství a pokrývačství	6	Nová Ves n. P.
Logo - Golis	šití oděvů + prodejní činnost	6	Nová Ves n. P.
Čao - Pavel Čapek	prodej obuvi	10	Nová Ves n. P.
Kynčl - L + M	železářství, prodej	5	Nová Ves n. P.
ZEOS	chov skotu (kravín), pila, řemeslná výroba aj.	15	Nová Ves n. P.

V obcích ovšem působí mnoho samostatně výdělečných osob: podle evidence ČSÚ k 31. 5. 1998 to bylo 941 lidí, z nichž ovšem mnozí aktivně nepodnikají.

Tab. Počty podnikatelských subjektů v obcích

	Lomnice n. P.	Nová Ves n. P.	Syřenov	Br. Lhota	Kyje	Celkem
<u>Fyzické osoby</u>	810	85	29	15	2	941
z toho: živnostníci	739	72	17	12	2	842
rolníci	38	12	12	3	0	65
ostatní	33	1	0	0	0	34
<u>Právníkové osoby</u>	69	1	0	1	0	71
z toho: akciové spol.	9	0	0	0	0	9
spol. s r.o.	55	1	0	1	0	57
ostatní	5	0	0	0	0	5

2.4.2 Zemědělství

Jako celek je území dosti výrazně zemědělsky zaměřeno. Ve výměře zemědělské půdy na 1 obyvatele

⁷ T. č. rozběh výroby.

je mikroregion s výměrou 0,39 ha na 1 obyvatele jen o málo za průměrem ČR (0,43 ha/obyv.) i Evropské unie (0,40), avšak o něco málo před průměrným stavem v Libereckém kraji (0,33). V okrese Semily to je v průměru 0,50 ha/obyv.

Celkově převládá jak v rostlinné, tak v živočišné produkci tradiční prvovýroba. Zemědělská půda, zejména orná, je stále vysoce využívána. Pěstují se zejména obiloviny, řepka, kukuřice, brambory, mák, píceiny.

Největším subjektem v zemědělském podnikání je akciová společnost ZEOS Lomnice n. P., která působí na území Lomnice, Nové Vsi, Bradlecké Lhoty, Syřenova, Kyjí a Stružince. Veškerá zemědělská půda, na které ZEOS Lomnice hospodaří, je pronajata od fyzických osob, obcí a Pozemkového fondu. Celkem ZEOS hospodaří na 2 957 ha půdy a zaměstnává 240 pracovníků. Na území obce Kyje hospodaří ještě ZD Chomutice. Na celém území je málo soukromých zemědělců, některé z bývalých statků jsou využívány k individuální rekreaci.

ZEOS se věnuje jak rostlinné, tak živočišné výrobě, především chovu skotu (kravín Větrov 120 krav, Rváčov 280, kravíny v Nové Vsi, Syřenově a Bradlecké Lhotě) a prasat. Přidruženými výrobami jsou např. výroba krmných směsí a jejich prodej, lesní výroba, provozování čerpacích stanic, doprava a další.

Významnou, zhruba třetinovou část celkové výměry, však tvoří lesy (nejméně, 21 %, na katastru Kyjí, nejvíce, 58 %, v sousední Bradlecké Lhotě), které se zatím nevyužívají pro oborový chov zvěře ani pro jiné doplňkové hospodářské aktivity. V lesích je kontrolováno dodržování ekologického přístupu k hospodaření.

Na území mikroregionu Tábor hrály zemědělské aktivity dlouhodobě významnou roli. Není bohužel dostatek informací k podrobnému zhodnocení současné situace, avšak lze naznačit nejčastější hrozby, které se dnes běžně objevují:

- pokles konkurenceschopnosti rostlinné i živočišné výroby a tedy hrozba ztrátovosti zemědělského podnikání (obiloviny, hovězí atd.),
- dlouhodobě nízká návratnost investic v důsledku nízké výnosnosti, resp. kapitálová slabost,
- hrozba narůstání podílu neobdělávané půdy, která bez zatravnění a zalesňování může vést k degradaci kulturní krajiny.

Vyrovnat se s těmito hrozbami zpravidla znamená - a doporučujeme to ke zvážení - využít tři směry transformace dosavadních aktivit na zemědělské půdě:

1. Zajišťovat nejen samotnou produkci (prvovýrobu), ale pokud možno také její zpracování a její prodej. Spojení těchto dvou aktivit do rukou výrobců přinese mnohem větší přírůstek přidané

hodnoty a tím i ceny a tržeb. K tomu by ovšem bylo třeba organizovat regionální zpracovatelská a obchodní družstva či společnosti a zajistit kvalitní marketing.

2. Klasická zemědělská výroba v regionu stojí na dvou pilířích: na tradiční rostlinné výrobě potravin (zejména brambor, krmného obilí, píce) a na živočišné výrobě (skot, prasata). Ke stabilizaci podnikání by byl vhodný ještě třetí, podnikatelsky odvážný pilíř – nepotravinářské a marginální komodity, jakými jsou například len na semeno, koření, byliny, snad i lesní plody, vánoční stromky apod.
3. Aktivity v krajině nemohou být nadále spojovány pouze se zemědělským podnikáním. Všeobecně roste důraz na mimoprodukční funkce zemědělské činnosti - na tvorbu kulturní krajiny, na ochranu přírody, na trvalou udržitelnost ekologických systémů. ZEOS a jednotliví farmáři by měli spojovat své výrobní aktivity s těmito novými cíli, protože bez nich by se mohli dostávat do konfliktů se stále náročnějšími standardy ochrany přírody a naopak pro tyto cíle lze získávat finanční příspěvky ze zdrojů Evropské unie (program Sapard), ze státního rozpočtu ČR (programy MMR, MZe a MŽP) a ze soukromých nadací.

2.4.3 Pozemky a objekty k podnikání

K dalšímu rozvoji průmyslové výroby a služeb by mohly sloužit nevyužité objekty, z nichž některé jsou bohužel ve špatném technickém stavu anebo nemají vlastníky s jasnou představou o využití.

Tab. Vybrané zemědělské a tovární budovy, které jsou v havarijním stavu, nevyužívané či opuštěné

Objekt	Majitel	Bližší popis objektu (např. kapacita)	katastr
Budova bývalého pivovaru	KATA Pilníkov	část jako restaurace, sklad - prostory firmy H-PLUS	Lomnice n. P.
Kravín Košov	ZEOS	volná budova	Lomnice n. P..
Kravín Nové Dvory	ZEOS	volná budova	Lomnice n. P.
Kravín Chlum	ZEOS	volná budova	Lomnice n. P.
Objekt Technolenu záv.13	Technolen	volná budova	Lomnice n. P.
Čokoládovny - Žižkov	Vráceno v restituci	volná budova	Lomnice n. P.
Velkokapacitní kravín	ZEOS	330 dojnic, budova ve špatném stavu	Syřenov
Objekt bývalé barevny	Banka	prázdný, využívaný pro dřevovýrobu	Nová Ves n. P.

Volných ploch, které by byly vhodné pro soukromou podnikatelskou investiční činnost, je v regionu málo. V Lomnici n. P. ve Rváčovské ulici leží vhodný pozemek (2 ha), avšak bez technické

infrastruktury a ve středu Nové Vsi jsou k dispozici 3 ha. V Lomnici je na soukromém pozemku podnikatelská zóna.

2.4.4 Hospodaření obcí

Úvěrové, resp. leasingové zatížení má pouze město Lomnice, splátky v r. 2000 by měly tvořit 9 % z plánovaných příjmů. Největší podíl daňových příjmů na celkových příjmech mají Bradlecká Lhota, Nová Ves nad Popelkou a Syřenov.

Přehled o vývoji vybraných ukazatelů hospodaření jednotlivých obcí je uveden na straně 29.

Se změnou pravidel pro přidělování prostředků do obecních rozpočtů se očekává zhoršení nebo stagnace příjmové úrovně rozpočtů v obcích, kde je větší počet živnostníků, jejichž odvody daně z příjmu byly dosud v celé výši příjmem obecních rozpočtů (N. Ves).

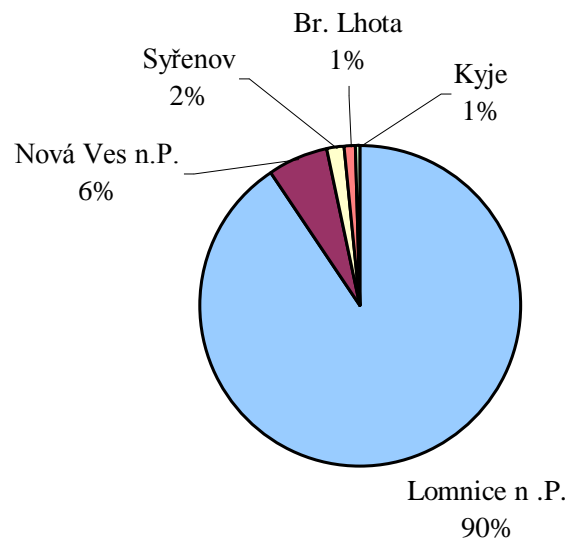
<u>Položka</u>	obce mikroregionu celkem		
	1998	1999	2000 plán
daňové příjmy	30 724	33 699	30 885
nedaňové příjmy	13 120	10 810	10 034
přijaté dotace	10 301	12 764	11 290
ostatní příjmy	6 147	21 791	3 801
příjmy celkem	60 292	79 064	56 010
neinvestiční výdaje	44 303	49 785	52 606
investiční výdaje	33 949	6 423	26 230
výdaje celkem	78 252	56 208	78 836
daňová výtěžnost (v Kč/obyv.)	*4 142	*4 539	4 190
daňová výtěžnost (v % z příjmů)	51	43	55

** pro výpočet byl použit odhad za obec Kyje*

V jednotlivých letech je možné pozorovat velké výkyvy jak v příjmech obcí, tak i ve výdajích, zejména investičních.

Je pochopitelné, že největší „ekonomickou sílu“ má opět město Lomnice, které se na celkových příjmech obcí regionu Tábor podílí z 90 procent.

Podíl obcí na příjmech v rámci mikroregionu



2.5 TECHNICKÁ INFRASTRUKTURA

2.5.1 Dopravní síť

Mikroregion Tábor je dopravně napojen do všech směrů pomocí silnic II. a III. třídy. Na jihozápad od mikroregionu prochází nejbližší silnice dálkového významu I/35 (Zittau – Hrádek n.N. - Liberec – Turnov – Jičín – Hradec Králové), která je evropskou trasou E 442.

Křižovatkou silnic II. tř. je Lomnice n. P. Problematický průchod silnic II/284 (Semily – Stružinec – Lomnice n.P. Nová Paka – Hořice) a II/286 (Jičín – Lomnice n.P. – Košťálov – Jilemnice – Mísečky) městem bude řešen formou severního obchvatu města. To umožní podstatné zklidnění stávajícího průtahu a revitalizaci mimodopravních funkcí uvolněných ulic.

Dnešní ani výhledové intenzity provozu na silničních komunikacích v mikroregionu nevyžadují nové investice do zvýšení kapacit komunikací. Hustota sítě je uspokojivá, neuspokojivý je technický a stavební stav silničních komunikací a absence moderních dopravně inženýrských prvků pro ochranu pěších a cyklistů a pro zvýšení bezpečnosti provozu.

Obsluhu mikroregionu veřejnou autobusovou dopravou zajišťuje především ČSAD Semily, na dálkových linkách i další přepravci. Spojení je celkově uspokojivé, dostupnost větších měst se v současné době nesnižuje.

Mikroregionem prochází železniční trať č. 064 Mladá Boleslav – Stará Paka se zastávkami Kyje, Ploužnice, Nová Ves n. P., Syřenov a stanicí Lomnice n. P. Železnice má význam především pro místní a regionální přepravu a jsou obavy o její další existenci vzhledem k nízké efektivnosti využívání a zhoršenému technickému stavu.

Trať sice plní funkci náhrady pro případ přerušení provozu na významnější trati Turnov - Stará Paka, její běžný význam však v posledních deseti letech silně upadl. Technickou zajímavostí je, že tato trať překonává nejvyšší stoupání v ČR.

2.5.2 Energie, spoje, vodovody a kanalizace

Zásobování elektřinou je prakticky bez problémů, ale síť celého mikroregionu je třeba posílit. Teplo se vzhledem k povaze zástavby zajišťuje lokálními zdroji. Plynofikována je Lomnice n. P. a částečně Nová Ves n. P. Plynofikace se plánuje v Syřenově.

Stupeň telefonizace zhruba odpovídá potřebám, rovněž tak pokrytí televizním signálem a signálem mobilních telefonů. Nedostupná zůstává kabelová televize a zatím nízké je využívání internetu místními subjekty. Z místní samosprávy má nyní internet pouze MÚ Lomnice n. P. Internet, resp. veřejná internetová stanice bude nyní k dispozici na OÚ v Nové Vsi, Syřenově a Bradlecké Lhotě.

Na veřejný vodovod jsou připojeny všechny obce kromě Bradlecké Lhoty a Kyjí, kde se vodovod buduje svépomocí a v současné době je pouze v části obce. Plně odkanalizována je pouze Lomnice nad Popelkou, která má v provozu i čistírnu odpadních vod. Celkový přehled o technické infrastruktuře podává tabulka.

Tab. Technická infrastruktura

1. nachází se v obci (ano / ne),
2. technický stav (A = je plně funkční; B = potřebuje rekonstrukci, generální opravu; C = v havarijním stavu, nebo nefunkční),
3. potřeba (A = obec nutně potřebuje; B = byl by přínosem, ale není nutný; C = obec nepotřebuje).

	Lomnice n. P.			Nová Ves n. P.			Syřenov			Bradlecká Lhota			Kyje		
	1	2	3	1	2	3	1	2	3	1	2	3	1	2	3
veřejný vodovod	ano*	A B		ano	B		ano	B		ne		B	část	A	sta ví
čistička odpadních vod	ano	A		ne		A	ne		B	ne		B	ne		B
rozvod plynu	ano	A		1/2 ano	A		ne		B	ne		B	ne		B
kanalizační síť	ano	B		ne		A	ne		B	ne		A	ne		B
stav vozovek uvnitř obce		B			C			C			A			B	
stav silnic vedoucí do a z obce		A B			B			C			B			B	

*vodovod chybí v osadách Rváčov, Dráčov a Černá, užitková voda je ve Skuhrově

2.5.3 Programová dokumentace

Lomnice nad Popelkou má schválený územní plán z roku 1994 a průzkumy a rozborů nového územního plánu, Syřenov má zpracován koncept územního plánu. Urbanistickou studii mají obce

Nová Ves nad Popelkou a Bradlecká Lhota. Syřenov a Bradlecká Lhota mají rovněž zpracován Program obnovy vesnice.

Tab. Stav územní dokumentace v obcích

	Lomnice n. P.	Nová Ves n. P.	Syřenov	Br. Lhota	Kyje
Územní plán	1994 *	ne	koncept 1999	ne	ne
Urbanistická studie	ne	1999	ne	1999	ne
Program obnovy vesnice	ne	ne	1997	1999	ne

* Lomnice n. P. má ukončeny průzkumy a rozborů pro nový územní plán

Všechny druhy dokumentů jsou užitečným východiskem jak pro plánování dalšího rozvoje obcí, tak pro žádosti o finanční příspěvky z Programu obnovy venkova a z předvstupního programu Evropské unie SAPARD.

2.6 CESTOVNÍ RUCH

2.6.1 Kulturní památky, přírodní zajímavosti a atraktivita

Základním předpokladem pro rozvoj cestovního ruchu, rekreace a turistiky je rozmanitá krajina s kulturně historickými atraktivitami a s potřebnými službami, jako je dopravní obsluha, ubytovací a stravovací kapacity a zvláštní turistické a rekreační zařízení a služby.

Z těchto hledisek není mikroregion Tábor nadprůměrně přitažlivou oblastí. Naopak, cestovní ruch je soustředěn do významných středisek v širším okolí, jakými jsou Turnov a okolí, Hruboskalsko a Prachovské skály, krkonošské obce Rokytnice nad Jizerou, Benecko. Turistická atraktivnost mikroregionu Tábor spočívá hlavně v celkovém krajinném rázu a v přírodních hodnotách (celkové klima, lesy Táborského hřbetu, přírodní památky a další cenné krajinné prvky), zčásti též v jednotlivých objektech turistické návštěvnosti. Z těchto hledisek má ovšem region podobné hodnoty, jaké se nalézají v sousedních regionech - na Semilsku a Novopacku.

Propagace regionu se tak může opírat spíše o potřeby relaxace a vychutnání přírody, než o turistický shon a střediska hromadné rekreace. Protože však ani v cestovním ruchu a turistice není region Tábor izolovaným územím, musí využívat přirozené vazby na okolí. V tomto případě se jedná o turisticky zajímavá místa ve vzdálenějším okolí (Český ráj, Krkonoše). I tyto lokality by měly být zahrnovány

do regionálních turistických nabídek mikroregionu například v podobě doplňkových cílů. A naopak, region se může propagovat jako klidná základna pro návštěvy těchto lokalit.

V mikroregionu se nachází řada přírodních a kulturních památek. Turistickým cílem bývají vrchy Tábor s poutním kostelem, Bradlec se zříceninou gotického hradu a Kumburk se zbytky gotického hradu. V jednotlivých obcích však lze najít mnoho stavebních památek, jako jsou kostely, sochy či stavby lidové architektury.

KULTURNÍ PAMÁTKY V JEDNOTLIVÝCH OBCÍCH

Lomnice nad Popelkou:

- Barokní zámek z roku 1737 s mansardovou střechou
- Gotický kostel sv. Mikuláše
- Hřbitovní kostel sv. Jana Křtitele z roku 1768 se dřevěnou zvonící
- Roubené domy v části Karlov – od r. 1995 památková zóna
- Rozhledna na Táboře (turistická chata je uzavřena)
- Barokní kostel Proměnění Páně z roku 1704
- Křížová cesta se studánkou Křížovka
- Sousoší Ježíš uzdravuje Lazara
- Allainova věž - vyhlídková novogotická věž z r. 1862, 13 m vysoká
- Torzo hradu Kozlov ze 14. století - zřícenina hradu na stejnojmenném vrchu
- Smetanova vyhlídka - vyhlídka na Český ráj
- Pomník padlým v 1. světové válce

Nová Ves n.P.

- Gotický kostel Sv. Prokopa z roku 1747, věž z roku 1749
- Objekty lidové architektury s bohatými lomenicemi

Syřenov

- Lidová architektura
- Zbytky gotického hradu Kumburk, - hrad ze 14. století, v 16. st. vězení ⁸

⁸ Hrad Kumburk je v současné době velmi poničen. Před 10 lety bylo založeno Sdružení pro záchranu hradu. Jeho účelem je shromáždit dostatek finančních prostředků na opravu částí hradu, které ohrožují bezpečnost jeho návštěvníků.

- Zřícenina gotického hradu Bradlec - zřícenina hradu ze 14. století

Bradlecká Lhota

- Sousoší Korunování P. Marie s reliéfy sv. Jana Nepomuckého, sv. Václava a sv. Antonína Paduánského z r. 1850
- Areál mlýna
- Pomník padlým ve II. světové válce

Kyje

- Roubená chalupa (Zajícův statek) – národní kulturní památka

2.6.2 Turistická infrastruktura

Pro cestovní ruch, rekreaci a pěší i cykloturistiku jsou v regionu dobré přírodní podmínky. V samotné Lomnici nad Popelkou je dostatečné rekreační zázemí pro letní i zimní pobyty turistů, jako jsou ubytovací, stravovací a informační služby. Rozvinutost této infrastruktury, spolu s marketingem a propagací turistického potenciálu regionu podstatně ovlivňuje návštěvnost regionu.

Tab. Přehled ubytovacích zařízení

Objekt	Kapacita (lůžek)	Obec
Motel Olymp	48	Lomnice n. P.
Hotel Praha, p. Hrdlička		Lomnice n. P.
„K“ penzion		Lomnice n. P.
Lyžařský areál v Popelkách	65	Lomnice n. P.
ATC SAK Lomnice n. P.		Lomnice n. P.
Lesnické učiliště	80	Lomnice n. P.

Na území mikroregionu vede několik značených tras pro pěší turistiku, jejichž cílem jsou kulturní a přírodní památky v okolí. Jednou z nich je trasa z Lomnice n.P přes Skuhrov, Rváčov a Košov na Tábor, která se vrací zpět do Lomnice n.P. Na Tábor je značena ještě turistická trasa z Cidlíny kolem Allainovy věže. Další turistická trasa vede z Tábora na Kumburk přes Plouznici, Žďár a Klepandu a jiná z Jilemnice přes Mříčnou a Libštát do Lomnice. Důležitou turistickou trasou je Zlatá stezka Českého Ráje (Kozákov - Tábor).

Krajina mikroregionu Tábor je vhodná i pro cykloturistiku. Na sledovaném území vede v současné době cyklostezka Klepanda – Tábor – Košov – Rváčov – Skuhrov – Kozákov. Cykloturistiku je však třeba chápat jen jako jednu z dnes běžných nabídek návštěvníkům kraje, neboť nabídka těchto služeb je celostátně již velmi rozsáhlá.

Tab. Sportovní a rekreační zařízení

zařízení (kapacita, parametry)	obec
Tělocvična (10 x 60 m)	Bradlecká Lhota
Hřiště	Kyje
Koupaliště 30 x 50 m	Lomnice n. P.
Tělocvičny (v budovách ZŠ, v Orlovně)	Lomnice n. P.
Zimní stadion	Lomnice n. P.
Lyžařský areál (4 můstky s umělým povrchem, běžecké tratě, sjezdovka s vlekem)	Lomnice n. P.
Lyžařský vlek na Táboře	Lomnice n. P.
Dům dětí a mládeže	Lomnice n. P.
Letiště	Lomnice n. P.
Sportovní stadion s kapacitou 1000 diváků	Lomnice n. P.
Posilovna, fitness klub VIA (v budově sokolovny), solární studio	Lomnice n. P.
Sokolovna - horolezecká stěna , velký sál, malý sál	Lomnice n. P.
Bikrosová dráha v areálu DDM	Lomnice n. P.
Koupaliště	Nová Ves n. P.
Kulturní dům - tělocvična	Nová Ves n. P.
Letní dětský tábor - budova staré školy	Nová Ves n. P.
Hřiště sportovní a dětské, kluziště	Syřenov

V současné době je zimní stadion rekonstruován včetně nového zastřešení. Pro rozšíření kapacity sportovních zařízení v Lomnici n. P. se staví moderní sportovní hala. Ukončení stavby se plánuje na konec roku 2001.

Je žádoucí udržet či zvýšit návštěvnost především ve vícedenní rekreaci a cestovním ruchu, protože to vytváří doplňkový zdroj příjmů místních obyvatel, obohacuje místní život a tak zlepšuje atraktivnost obcí a celého území.

2.7 VYBRANÉ ÚDAJE O OBCÍCH

Lomnice n.P.

Části obce: Chlum, Košov, Morcinov, Nové Dvory, Ploužnice, Želechy, Rváčov

Osady: Dráčov, Černá, Skuhrov, Tikov

Rozloha:

katastrální výměra v ha	2558
z toho: zemědělská půda	1362
lesní půda	931
zastavěné plochy	60
ostatní	205

Počet a složení obyvatelstva:

počet obyvatel	6260
z toho muži	3036
ženy	3224
obyvatelstvo v produktivním věku	3191
průměrný věk obyvatel	38,2

Domovní a bytový fond

Trvale obydlené domy	1196
Trvale obydlené byty	2271

Firmy a provozovny:

- Technolen a.s. - výroba technického textilu, 270+280 zam.
- ZEOS a.s. - zemědělská a živočišná výroba, 220 zam.
- DESMO a.s. + s.r.o. - stavební výroba, 110 zam.
- Jatky a.s. - 40 zam.
- TM Elitex s.r.o. - strojírenská výroba, 110 zam.
- EESA s.r.o. - výroba průtokoměrů a měřících zařízení, 26 zam.
- LODOS s.r.o. - výroba kuchyňských strojů, 35 zam.
- TRIGA s.r.o. - zemní práce, doprava, 63 zam.
- LKV s.r.o. - Campingové 35
- Interflag s.r.o. + BP Bohemia - výroba a potisk reklam. předmětů, 40 + 20 zam.
- GLANZTEX s.r.o. - výroba řazení textil. strojů, 20 zam.
- SPEDA VA s.r.o. – dřevovýroba, 16 zam.
- Zemědělská technika s.r.o. - výr. zemědělských strojů, 60 zam.
- TTT Tomek s.r.o. – dřevovýroba, 12 zam.
- Samohýl s.r.o. - velkosklad veterinárních léčiv, 40 zam.
- Jarošík s.r.o. + MIKAS s.r.o. - dřevovýroba a stavební činnost, 20 + 17 zam.
- SAVAD David Stanislav – autodoprava, 40 zam.

Občanská sdružení, spolky a kluby

- TJ Sokol Lomnice n. P. - oddíl všestrannosti, horolezecký oddíl, oddíl basketbalu, oddíl volejbalu, věrná garda
- Skautské středisko Věž

- Skautské středisko Pramen
- Sportovní klub Bikeparta - pořadatelé Bikeweekendu /závody horských kol/
- Svaz rybářů
- Svaz dobrovolných hasičů
- Fotbalový klub
- Hokejový klub
- Šachisti
- Český zahrádkářský svaz - sdružení drobných pěstitelů
- Myslivecké sdružení Krakonoš
- Lyžařský sportovní klub - oddíl skokanů, sdruženářů, běžců
- Divadelní spolek Tyl - sdružení lomnických ochotníků
- Lomnický spolek přátel dětí zdravotně postižených Rváček - sdružení při Rváčovském stacionáři pro ZP děti
- Klub českých turistů
- Centrum nezávislého života v Českém ráji a v Podkrkonoší - Svaz zdravotně postižených dospělých
- Spolek včelařů
- Svaz chovatelů
- Klub kynologů
- Klub přátel domu dětí - pomoc při organizaci akcí DDM
- Pegas AIR klub - letecký klub
- Tělovýchovná jednota – atletika, triatlon, stolní tenis
- Orel - křesťanské sdružení
- Loutkový spolek Popelka
- Modelářský klub - funkční modely letadel
- Collegium musicum Český ráj - pěvecký a hudební soubor
- Bicossový oddíl BMX
- Dům dětí a mládeže Sluníčko - středisko volnočasových aktivit
- Základní umělecká škola
- Tenisový klub

Pravidelné kulturní a sportovní akce

- Přehlídka amatérských divadel
- Lomnické hudební jaro
- Lomnické kulturní léto - koncerty , divadelní představení
- Aprílový pohár - závody českého poháru v lezení na umělých stěnách
- Velké ceny Lomnice - celostátní turnaj mužů v tenise
- BMX DDM Tour - celostátní bicossové závody
- Velká cena Lomnice - závody sdruženářů dospělých
- Malá cena Lomnice - závody sdruženářů dětí
- Lomnický oplatek – závody severské kombinace
- Celostátní turnaj ve fotbale minižáků
- Lomnická pouť na hoře Tábor
- Výstava chovatelů a zahrádkářů
- Otvírání lomnického nebe - přehlídka Pegas air klubu,modelářů,

Technická infrastruktura

- veřejný vodovod
- čistička odpadních vod

- rozvod plynu
- kanalizační síť

Služby občanské vybavenosti

- mateřská škola
- základní škola
- integrovaná střední škola,
- základní umělecká škola
- zvláštní škola
- SOU lesnické
- škola a stacionář pro děti s více vadami Rváčov,
- pošta
- zdravotnické zařízení
- oddělení policie
- hasiči
- peněžní ústav
- nákupy denní potřeby (potravin)
- pohostinství, restaurace
- ubytování pro turisty

Objekty s rekreačním, kulturním nebo historickým významem)

- barokní zámek z roku 1737
- kostel sv. Mikuláše
- kaple sv. Jana Křtitele a areálem
- měšťanské domy
- roubené domy v části Karlov
- křížová cesta se studánkou Křížovka
- Sousoší Ježíš uzdravuje Lazara
- Tábořská rozhledna
- litinové plastiky na křížové cestě z roku 1898 (turistická chata je uzavřena)
- Allainova věž
- sousoší korunování P.Marie
- torzo hradu Kozlov ze 14. století v části Košov
- socha Matky Boží ve Rváčově
- Smetanova vyhlídka
- pomník padlým v 1. světové válce v Želechách
- ochrana lidových staveb na Karlově
- soubor lidových staveb podkrkonošského typu
- koupaliště
- tělocvična
- zimní stadion
- lyžařský areál
- Dům dětí a mládeže
- letiště
- sportovní stadion

Hospodaření obce

Položka		1998	1999	2000
daňové příjmy	tis. Kč	24 600	28 480	27 290
nedaňové příjmy	tis. Kč	11 860	9 110	8 780
přijaté dotace	tis. Kč	9 030	11 480	11 200
ostatní příjmy	tis. Kč	6 110	18 850	3 490
příjmy celkem	tis. Kč	51 600	67 920	50 760
neinvestiční výdaje	tis. Kč	39 290	45 180	47 140
investiční výdaje	tis. Kč	31 710	4 930	20 010
celkem	tis. Kč	71 000	50 110	67 150
daňová výtěžnost	Kč/obyv.	3 965	4 590	4 398
dluhová služba	%	0	4	9

Ostatní

Obec má schválený územní plán z roku 1994.

Nová Ves n. P.

Rozloha:

katastrální výměra	1218
z toho: zemědělská půda	853
lesní půda	272
zastavěné plochy	14
ostatní	79

Počet a složení obyvatelstva:

počet obyvatel	661
z toho muži	321
ženy	340
obyvatelstvo v produktivním věku	391
průměrný věk obyvatel	36,6

Domovní a bytový fond

Trvale obydlené domy	182
Trvale obydlené byty	233

Firmy a provozovny:

- Zeos Lomnice a.s. - zemědělská výroba
- Novesta – Syrovátko - klempířství a pokrývačství, 6 zam.
- Logo – Golis - šití oděvů + prodejní činnost, 6 zam.
- Čao – Pavel Čapek - prodej obuvi, 10 zam.
- Kynčl – L + M - železářství, prodej, 5 zam.
- Kordík Jiří - truhlářství

Občanská sdružení, spolky a kluby

- TJ Sokol - asociace sportu pro všechny, stolní tenis, kopaná, turistika, mariáš,
- SDH Nová Ves n.P. - protipožární činnost, soutěže
- ČČK - zdravotní osvěta, mladí zdravotníci
- Svaz žen - péče o zeleň
- Myslivecké sdružení - myslivecká činnost, ochrana zvěře
- Sdružení Constancie - péče o mládež
- Nadace Tábor - terapeuticko – výchovná činnost

Pravidelné kulturní a sportovní akce

- Společenský ples TJ Sokol
- Myslivecký ples
- Ples ČČK
- Hasičská maškarní bál
- Dětský karneval
- Sousedský bál
- Štěpánská zábava
- Pohár starosty ve fotbale
- Vánoční turnaj ve stolním tenise
- Turistické pochody na Kumburk „Za západem slunce“
- Letní tábory
- Hudební tábory pro děti
- Sjezd rodáků
- Ochotnické divadlo

Technická infrastruktura

- veřejný vodovod
- částečně rozvod plynu

Služby občanské vybavenosti

- základní škola
- pošta
- hasiči
- pohostinství, restaurace
- rekreační areál,
- hřiště

Objekty s rekreačním, kulturním nebo historickým významem)

- kulturní dům
- rekreační areál, koupaliště
- hřiště (kopaná, volejbal, kluziště)
- lyžařský vlek
- letní tábory
- kostel Sv. Prokopa z roku 1747, věž z roku 1749
- objekty lidové architektury z konce 18. a pol. 19. stol

Hospodaření obce

Položka		1998	1999	2000
daňové příjmy	tis. Kč	4945	3866	2273
nedaňové příjmy	tis. Kč	966	1395	1014
přijaté dotace	tis. Kč	1107	171	85
ostatní příjmy	tis. Kč	15	1794	0
příjmy celkem	tis. Kč	7033	7226	3772
neinvestiční výdaje	tis. Kč	3704	3334	3741
investiční výdaje	tis. Kč	1525	156	5480
celkem	tis. Kč	5229	3490	9221
daňová výtěžnost	Kč/obyv.	7481	5848	3439

Ostatní:

Obec má zpracovanou urbanisticko studii z roku 1999.

Syřenov

Části obce: Syřenov, Újezdec, Žďár

Rozloha:

katastrální výměra	643
z toho: zemědělská půda	327
lesní půda	278
zastavěné plochy	5
ostatní	33

Počet a složení obyvatelstva:

počet obyvatel	200
z toho muži	94
ženy	106
obyvatelstvo v produktivním věku	104
průměrný věk obyvatel	42,1

Domovní a bytový fond

Trvale obydlené domy	65
Trvale obydlené byty	76

Firmy a provozovny:

- Zeos Lomnice a.s. - zemědělská výroba
- restaurace na Klepandě - pohostinství

Občanská sdružení, spolky a kluby

- SDH Syřenov, Žďár - protipožární činnost
- Svaz žen - akce pro děti
- Klub tenistů - sport
- Klub hokejistů - sport

Pravidelné kulturní a sportovní akce

- Sraz rodáků
- Hasičský bál

Technická infrastruktura

- veřejný vodovod

Služby občanské vybavenosti

- hřiště
- knihovna

Objekty s rekreačním, kulturním nebo historickým významem)

- socha sv. Jana Nepomuckého
- lidová architektura
- sportovní a dětské hřiště
- kulturní místnost Syřenov
- hrad Kumburk, - hrad ze 14. století, v 16. st. vězení
- hrad Bradlec - zřícenina hradu ze 14. století
- kulturní místnost Žďár

Hospodaření obce

Položka		1998	1999	2000
daňové příjmy	tis. Kč	545	607	586
nedaňové příjmy	tis. Kč	244	163	169
přijaté dotace	tis. Kč	101	850	2
ostatní příjmy	tis. Kč	2	526	120
příjmy celkem	tis. Kč	892	2146	877
neinvestiční výdaje	tis. Kč	548	453	596
investiční výdaje	tis. Kč	618	1265	740
celkem	tis. Kč	1166	1718	1336
daňová výtěžnost	Kč/obyv.	284	305	293

Ostatní:

Obec má zpracovaný Program obnovy vesnice z roku 1997 a koncept územního plánu z roku 1999.

Bradlecká Lhota

Rozloha:

katastrální výměra	369
z toho: zemědělská půda	131
lesní půda	213
zastavěné plochy	4
ostatní	21

Počet a složení obyvatelstva:

počet obyvatel	206
z toho muži	103
ženy	103
obyvatelstvo v produktivním věku	127
průměrný věk obyvatel	40,3

Domovní a bytový fond

Trvale obydlené domy	67
Trvale obydlené byty	80

Firmy a provozovny:

- Zeos Lomnice n.P. – kravín, 8 zam.

Občanská sdružení, spolky a kluby

- TJ Sokol - cvičení žen, dětí, stolní tenis, posilovna, divadlo, plesy, turnaje v nohejbale
- Hasiči - soutěže, plesy, besedy

Pravidelné kulturní a sportovní akce

- Posezení při čaji
- Turnaj - nohejbal

Služby občanské vybavenosti

- hřiště
- knihovna
- sklad CO
- hasičská zbrojnice
- prodejna potravin
- hřbitov

Objekty s rekreačním, kulturním nebo historickým významem)

- kulturní dům
- koupaliště
- roubené chalupy
- socha P. Marie
- sousoší Nejsvětější Trojice
- areál mlýna
- pomník padlým ve II. světové válce

Hospodaření obce

Položka		1998	1999	2000
daňové příjmy	tis. Kč	530	616	596
nedaňové příjmy	tis. Kč	19	103	34
přijaté dotace	tis. Kč	14	71	2
ostatní příjmy	tis. Kč	x	589	x
příjmy celkem	tis. Kč	563	1379	632
neinvestiční výdaje	tis. Kč	577	645	949
investiční výdaje	tis. Kč			
celkem	tis. Kč	577	645	949
daňová výtěžnost	Kč/obyv.	254	300	289

Ostatní: Obec má zpracovanou Urbanistickou studii z roku 1999 a Program podpory vesnice z roku 1999.

Kyje

Rozloha:

katastrální výměra	159
z toho: zemědělská půda	108
lesní půda	33
zastavěné plochy	3
ostatní	15

Počet a složení obyvatelstva:

počet obyvatel (k 1.1.2000)	44
z toho muži	24
ženy	20
obyvatelstvo v produktivním věku	
průměrný věk obyvatel	40,1

Domovní a bytový fond

Trvale obydlené domy	15
Trvale obydlené byty	x

Občanská sdružení, spolky a kluby

- Sbor dobrovolných hasičů - protipožární činnost

Pravidelné kulturní a sportovní akce

- zábavy v budově OÚ

Technická infrastruktura

- veřejný vodovod - částečně

Služby občanské vybavenosti

- hřiště

Hospodaření obce

Položka		1998	1999	2000
daňové příjmy	tis. Kč	104	130	140
nedaňové příjmy	tis. Kč	31	39	37
přijaté dotace	tis. Kč	49	192	1
ostatní příjmy	tis. Kč	20	32	192
příjmy celkem	tis. Kč	204	393	369
celkem zůstatek úvěrů k 1. 1.	tis. Kč	x	x	180
neinvestiční výdaje	tis. Kč	184	173	x
investiční výdaje	tis. Kč	96	72	x
celkem	tis. Kč	280	245	180

3 S W O T ANALÝZA

Ve 2. části byl podrobně zmapován současný stav mikroregionu. Avšak které skutečnosti jsou zásadní, rozhodující pro budoucnost celého území a jeho obyvatel? A které lze očekávat v dalším vývoji?

Nejdůležitější skutečnosti, které určují možný budoucí vývoj regionu, jsou členěny do čtyř skupin:

- S - přednosti, výhody, silné stránky regionu,
- W - nedostatky, problémy, slabé stránky,
- O - příležitosti, které se naskýtají pro další rozvoj,
- T - vybraná rizika či ohrožení, k nimž může dojít.

Kód	SILNÉ STRÁNKY REGIONU, PŘEDNOSTI, VÝHODY
S	<u>Krajina, životní prostředí, území</u>
S 1	Kompaktní území mikroregionu Tábor.
S 2	Relativně čisté životní prostředí, celková zachovalost krajiny, poměrně vysoká ekologická stabilita území (nejsou plošná narušení ekosystémů).
S 3	Rozmanitost a relativní zachovalost venkovských sídel a krajiny.
S 4	Dlouhodobá zemědělská tradice v regionu, zemědělsky stále vysoce využívaná půda.
S 5	Vysoká lesnatost území.
S 6	Dobré dopravní vazby na Semily, Jičín. a Turnov

	<u>Ekonomika, podnikání, zaměstnání</u>
S 7	Mikroregion není výhradně zemědělskou oblastí, tradiční je průmysl strojírenský, textilní a potravinářský.
S 8	Relativně nízká míra nezaměstnanosti, a to i v malých obcích.

	<u>Technická infrastruktura, doprava a inženýrské sítě, energetika</u>
S 9	Region je dopravně otevřen do všech směrů.

	<u>Obyvatelstvo, bydlení, sociální a kulturní služby</u>
S 10	Relativně příznivá demografická struktura.
S 11	Většina domů je trvale obydlena.
S 12	Vhodné pozemky pro stavbu rodinných domů ve všech obcích.
S 13	V zásadě dostatečná občanská vybavenost.
S 14	Velká místní nabídka zařízení, kulturních a sportovních akcí a aktivit pro trávení volného času bydlicího obyvatelstva, včetně mládeže.

	<u>Cestovní ruch, rekreace</u>
S 15	Rekreační hodnoty mikroregionu vycházejí z celkového rázu krajiny a z přírodních zajímavostí. Krajina je vhodná pro celoroční turistiku.
S 16	Pro současnou intenzitu cestovního ruchu je v mikroregionu, a zejména v Lomnici, k dispozici základní turistická infrastruktura.

V jednotlivých obcích lze vidět další silné stránky (většinou dle vyjádření starostů):

Lomnice n. P.:

- výhodná poloha (mezi Českým rájem a Krkonošemi),
- turistický ruch,
- velký počet kulturních a sportovních zařízení a akcí (zejména jarní a letní festivaly)

Syřenov :

- pěkné prostředí pro turistiku

Bradlecká Lhota:

- turistický ruch a cesty,
- cyklostezky,

Kyje:

- klidné prostředí,
- příroda,
- blízkost rekreačních středisek (Jinolické rybníky) ,
- blízkost Českého ráje

Nová Ves n.P. :

- poloha obce v zázemí Lomnice n.P.,
- nová výstavba, možnost bydlení,
- rekreace,
- rozvoj nových pracovních příležitostí,
- mateřská škola a základní škola 1.-5. ročník,
- železniční trať St. Paka – Lomnice – Mladá Boleslav

Kód	NEDOSTATKY, PROBLÉMY, SLABINY
W	<u>Krajina, životní prostředí, území</u>
W 1	Mikroregion se nenachází ve strategicky významné poloze (např. v sousedství zemí EU, velkých tuzemských měst nebo nejvýznamnějších dopravních tahů).
W 2	Místy narušený vzhled a ekologická stabilita zemědělské krajiny velkoplošným způsobem hospodaření.

	<u>Ekonomika, podnikání, zaměstnání</u>
W 3	Nedostatek zaměstnavatelů a pracovních příležitostí v malých obcích.
W 4	Neúplnost komplexního informačního systému pro občany, podnikatele a návštěvníky, nedostatečná propagace malých obcí.
W 5	Celkově malá nabídka pro potencionální investory, nedostatek ploch pro průmyslové zóny.
W 6	Absence programu využívání méně hodnotných zemědělských pozemků (vč. zatravnění, zalesňování), alternativních zemědělských činností (ekologické zemědělství - biopotraviny, pěstování energetických a marginálních plodin. agroturistika apod.) a racionálního využívání dřevní hmoty (štěpkování, zužitkování odpadu, produkce biomasy).

	<u>Technická infrastruktura, doprava a inženýrské sítě, energetika</u>
W 7	Regionem nevedou hlavní dopravní tahy.
W 8	Místně špatný stav komunikací.
W 9	V obcích kromě Lomnice chybí kanalizace, ČOV, rozvod plynu, částečně i vodovod.

	<u>Cestovní ruch, rekreace</u>
W 10	Mikroregion není tak turisticky atraktivní jako sousední regiony (Hruboskalsko, Turnov a okolí, Prachovské skály, Krkonoše).
W 11	Ubytovací zařízení jsou většinou v horší kvalitě než se v současnosti požaduje.

V jednotlivých obcích lze vidět další nevýhody nebo slabé stránky (opět většinou dle vyjádření starostů):

Lomnice n. P.:

- absence ploch pro průmyslové zóny,
- zčásti zanikající průmysl,
- horší dosažitelnost (vzdálenost od silnice Jičín – Ml. Boleslav, Turnov – Praha),
- horší kvalita ubytovacích kapacit,
- špatný stav komunikací a tím i vzhled města

Syřenov:

- poloha na okraji okresu,
- složení ze tří malých osad,

- chybí plynofikace,
- nejsou podnikatelé, kteří by zaměstnávali místní občany

Bradlecká Lhota:

- plyn, voda, kanalizace,
- průtah silnice II. třídy je těsně napojen na potok Ploužnici
- rodinné domky při silnici,
- svažité terén v horní části obce;
- provoz pohostinství, které je v majetku Jednoty Jilemnice a pro vysoký nájem se těžko pronajímá

Kyje:

- malý počet obyvatel

Nová Ves n. P.:

- chybí kanalizace,
- čistička odpadních vod,
- prašné místní komunikace včetně špatných mostů
- špatná propagace obce

PŘÍLEŽITOSTI PRO BUDOUCNOST, NOVÉ ŠANCE	
<u>Krajina, životní prostředí, území</u>	
O 1	Výhody průmyslově nedotčené krajiny pro ekologicky orientované zemědělství a rozvoj cestovního ruchu, možnost ekologicky šetrného obhospodařování krajiny a posílení její rozmanitosti.
O 2	Významnou část celkové výměry tvoří lesy, které by se mohly více využívat v mimolesnických funkcích (oborový chov zvěře, rekreační funkce příměstského lesa v Nouzově, cyklostezky, lyžařské tratě).
O 3	Nejsou významná omezení stavební a průmyslové činnosti.
O 4	Kompaktní území, které usnadňuje kvalitní využití z hlediska rekreace, cestovního ruchu, ale i podnikání a péče o krajinu.

<u>Ekonomika, podnikání, zaměstnání</u>	
O 5	Nové podnikatelské záměry v regionu (zejména uvažovaná výroba nábytku v bývalých prostorách Čokoládoven v Lomnici n. P. – až 150 prac. míst).
O 6	Rozvoj ekologicky orientovaného zemědělství směřujícího k zachování krajinotvorných funkcí zemědělské činnosti.

<u>Obyvatelstvo, bydlení, sociální a kulturní služby</u>	
O 7	Očekávaný zájem o výstavbu rodinných domků v Lomnici n. P., v Kyjích, Nové Vsi.

<u>Cestovní ruch, rekreace</u>	
O 9	Existence podmínek pro vyšší úroveň cestovního ruchu jako doplňkového zdroje příjmů regionu s určitým efektem pro rozvoj regionální ekonomiky (obchod, služby, řemesla, doprava, stavebnictví aj.), možnosti rozvoje šetrné rekreace, cykloturistiky, agroturistiky, kongresové turistiky apod.
O 10	Rekonstrukce rozhledny a restaurace hoře Tábor.

<u>Řízení a financování rozvoje mikroregionu</u>	
O 11	Příležitost k efektivnějšímu řešení společných problémů obcí mikroregionu. Spolupráce obcí a koordinace činnosti v oblastech společného zájmu (sociální, kulturní, sportovní, vzdělávací, informační, technická infrastruktura, cestovní ruch, podnikání apod.).
O 12	Příležitost k podávání finančně velkých projektů (v rámci Programu obnovy venkova a programu Sapard – též pro Lomnici n. P.) sdružením Tábor.

V mikroregionu nelze očekávat převratné a jedinečné příležitosti (jakým by byla např. výstavba dálnice), které by významně změnilы tvář krajiny a životní podmínky obyvatel. Lze však postupně rozvíjet rekreační potenciál území, podporovat místní ekonomiku (založenou více na podnikatelských aktivitách místních obyvatel než na zřizování středních podniků subjekty mimo region) a udržovat příjemný ráz podhorské krajiny.

Kód	<i>BUDOUCÍ OHROŽENÍ, MOŽNÁ RIZIKA DALŠÍHO VÝVOJE</i>
T	<u>Krajina, životní prostředí, území</u>
T 1	Z hlediska životních podmínek obyvatel riziko dobývání černého uhlí na katastru obcí Syřenova a Nové Vsi n. P. (1373 ha).
T 2	Další pokles zemědělské výroby vedoucí k devastaci krajiny a vyšší nezaměstnanosti a (nebo) upřednostňování produkčního zemědělství před údržbou krajiny.

<u>Ekonomika, podnikání, zaměstnání</u>	
T 3	Nedostatek vhodných ploch pro soukromou podnikatelskou investiční činnost (nebo jejich technická nevybavenost).
T 4	Možnost zániku dalších průmyslových podniků v Lomnici nad Popelkou.
T 5	Nezájem občanů o vlastní podnikatelské aktivity (poskytování ubytování, řemesla apod.).

<u>Technická infrastruktura, doprava a inženýrské sítě, energetika</u>	
T 6	Možnost zrušení provozu na železniční trati.
T 7	Další útlum veřejné autobusové dopravy.

<u>Obyvatelstvo, bydlení, sociální a kulturní služby</u>	
T 8	Stagnace počtu trvale bydlících obyvatel, příp. i odchod mladších obyvatel z malých obcí.

<u>Řízení a financování rozvoje mikroregionu</u>	
T 9	Rozpad sdružení Tábor v případě nenalezení společných cílů a projektů nebo kvůli nedostatečným efektům společného postupu.
T 10	Možnost zhoršení nebo stagnace příjmové úrovně obecních rozpočtů se změnou pravidel od r. 2001 (např. Nová Ves n.P.). Nedostatečné finanční krytí potřeb malých obcí jak v základních službách (tech. a obč. vybavenost), tak pro rozvoj (podpora podnikání, cestovního ruchu aj.).
T 11	Nedostatek schopnosti obcí využívat finanční prostředky pro přípravu a realizaci rozvojových projektů.

Jaké hrozby vidí podle dosavadního vývoje jednotlivé obce?

Lomnice n. P.:

- zánik dalších průmyslových závodů,
- nezaměstnanost,
- nedostatečné ubytovací kapacity

Syřenov :

- možnost (i když malá) zahájení těžby uhlí

Bradlecká Lhota:

- malý zájem o podnikatelskou činnost,

Kyje:

- nedokončení vodovodu

Nová Ves n. P.:

- nezaměstnanost,
- migrace mladých obyvatel

Kap. 4

4 PRIORITY ROZVOJE – HLAVNÍ A DÍLČÍ CÍLE

4.1 VÝCHODISKA ŘÍZENÉHO ROZVOJE MIKROREGIONU

Další část studie se zabývá hlavními rozvojovými cíli mikroregionu Tábor a možnostmi jejich financování. Jde celkem o tři skupiny otázek:

- 1) Jaké rozvojové potřeby má mikroregion Tábor jako celek? Které nedostatky odstranit a které příležitosti dále rozvíjet? Na co se přednostně soustředit?
- 2) Co spojuje obce mikroregionu Tábor? Které problémy a zájmy jsou společné více obcím? Jaké nové příležitosti může poskytnout spolupráce v rámci sdružení?
- 3) Které finanční zdroje jsou dosažitelné pro realizaci cílů a opatření?

Celkově lze uvažovat o těchto finančních zdrojích:

- místní (obecní) rozpočty
- rozpočet sdružení mikroregionu Tábor
- rozpočet Libereckého kraje
- státní rozpočet ČR a jeho programy administrované ministerstvy a agenturami (např. prostřednictvím programů Záruka, Kredit, Trh, Kooperace, Special, Vesnice, Obnova venkova a řady dalších)⁹
- rozpočet Evropské unie (programy Sapard a Phare), s příp. pomocí sdružení Euroregionu Nisa
- soukromé zdroje místních firem, jednotlivých podnikatelů, obyvatel obcí a investorů vně regionu
- nevládní nadace (Open Society Fund Praha, Nadace rozvoje občanské společnosti Praha, Nadace Partnerství Brno a další)

⁹ Mezi vládní instituce, které by mohly podporovat místní projekty, patří například Agentura pro rozvoj podnikání Ministerstva průmyslu a obchodu, Česká energetická agentura, Česká centrála cestovního ruchu Ministerstva pro místní rozvoj, Státní fond životního prostředí Ministerstva životního prostředí, Českomoravská záruční a rozvojová banka (ve spolupráci s MPO, MMR, MZe a MF ČR), dále programy rolnického a lesnického fondu (MZe), podpory z fondu výstavby bytů (MMR), Národního vzdělávacího fondu a další.

Zjišťování finančních zdrojů pro jednotlivé konkrétní projekty a příprava žádostí o jejich poskytnutí je jedním ze základních úkolů poradce mikroregionu, jehož ustanovení doporučujeme.

Dále formulované priority a cíle jsou jednak v souladu s tím, co vyplynulo z analýzy (kap. 2), jednak s tím, co je v zásadě financovatelné z rozpočtů kraje a ČR a z předvstupních programů Evropské unie (viz výtahy z priorit, cílů a opatření uvedené v přílohách).

Díky této provázanosti bude možné odkazovat se v budoucích žádostech o spolufinancování rozvojových projektů na strategii, která je obsažena v této kapitole.

4.2 HLAVNÍ CÍLE ROZVOJE

Strategie dalšího rozvoje regionu Tábor je založena na čtyřech souběžně a dlouhodobě uplatňovaných postupech:

- a) na kompenzování nedostatků a odstraňování problémových míst (W) ¹⁰,
- b) na aktivní obraně vůči možným budoucím ohrožením (T),
- c) na využívání a rozvíjení předností a silných stránek regionu (S),
- d) na aktivní přípravě k využití příležitostí, které se regionu naskýtají (O).

Ty se dají pro výhled do roku 2006 seskupit do čtyř prioritních rozvojových směrů:

	priorita	S	W	O	T
P1	Aktivní péče o zachování typického rázu podhorské krajiny a kvality přírodního prostředí	S2, S3, S5	W2, W6	O1, O2, O4, O6	T1, T2
P2	Zlepšování životních podmínek obyvatelstva a uchování (zvýšení) atraktivnosti života v regionu	S3, S4, S8, S10, S12, S13, S14	W1, W3, W4, W6, W8	O7, O11	T1, T6, T7, T8, T9, T10
P3	Rozvoj místní ekonomiky, zajištění dostatku příležitostí k výtěžkům, udržení stávajících středních podniků v činnosti, zvýšení rozmanitosti výtěžných aktivit	S7, S9	W1, W3, W4, W5, W7, W8	O3, O4, O5, O6, O9, O11, O12	T3, T4, T5, T9, T10, T11
P4	Rozvíjení potenciálu cestovního ruchu, posilování jeho technické infrastruktury	S2, S3, S9, S14, S15, S16	W4, W7, W8, W10, W11	O1, O2, O4, O9, O10, O11	T5, T6, T7, T10, T11

¹⁰ Písmena S, W, O, T odkazují na jednotlivé prvky analýzy z kap. 3.

Subjektem, který je schopen přispívat k dosažení jednotlivých cílů v rámci uvedených prioritních směrů, není jen jednotlivá obec. Je to rovněž sdružení obcí Tábor jako celek, zemědělské podniky a jednotliví farmáři, firmy a živnostníci, vlastníci pozemků a domů, občanské organizace (spolky) a další. Seznam dílčích cílů v odd. 4.3 a vybraných opatření v kap. 5 tedy neobsahuje „úkoly“ a náměty pouze pro obce, ale také pro podnikatelské a nepodnikatelské subjekty, které v území působí.

Úkolem obcí a sdružení Tábor je aktivizovat tyto subjekty, komunikovat s nimi, propojovat jejich aktivity, poskytovat jim informace a náměty, žádat o pomoc státní orgány a jiné poskytovatele finanční pomoci, vyhledávat a vyjednávat s institucemi, rozvojovými a poradenskými agenturami, investory a dalšími subjekty mimo region.

4.3 DÍLČÍ CÍLE DALŠÍHO ROZVOJE

Následující seznam vychází ze SWOT analýzy a z hlavních priorit rozvoje mikroregionu. Nemůže však plně pokrývat veškeré aktivity a potřeby obcí a regionu a nemůže formulovat konkrétní záměry, neboť se zaměřuje na celkové, dlouhodobé, obecné potřeby. Je spíš přehledem toho, co v politice sdružení neopomíjet a pro které účely hledat nové příležitosti a potřebné finanční, informační a lidské zdroje.

P1 - Aktivní péče o zachování typického rázu podhorské krajiny a kvality přírodního prostředí

P1.1 Zajišťovat systematickou údržbu obecních pozemků, obnovovat a provádět výsadbu veřejné zeleně. Pečovat o zemědělsky využívané i nevyužívané pozemky, biokoridory a biocentra. Obnovit či zachovat (přírodní) **vzhled krajiny**.

P1.2 Hledat a uplatňovat **spojení zemědělského podnikání s nezemědělskými činnostmi**, zejména s údržbou a s ochranou přírody a krajiny a s mimoprodukčními funkcemi lesů (pro rekreaci, sběr lesních plodů, životní prostor pro zvěř apod.). Tím bránit možné devastaci krajiny.

P1.3 **Využívat rozsáhlé lesní plochy** k doplňkovým činnostem (chov zvěře v oborách, rekreační účel lesa na Nouzově) a racionálně využívat dřevní hmotu (štěpkování, zužitkování odpadu).

P1.4 Méně hodnotné anebo nevyužívané zemědělské pozemky využívat pro **alternativní zemědělské činnosti**. Mohou jimi být tzv. bezpečné, ekologické zemědělství (produkce biopotravin), pěstování energetických a marginálních plodin (např. len na semeno, řepka, ale i koření, lesní plody), produkce biomasy (rychle rostoucí dřeviny, využití slámy atd.), agroturistika (ubytování a relaxační programy ve venkovském prostředí) apod.

P2 - Zlepšování životních podmínek obyvatelstva a uchování (zvýšení) atraktivnosti života v regionu

P2.1 Usilovat v mikroregionu o **zachování prostředí a stylu vesnického života** při akceptování regionálních specifík a potřeb občanů, kteří v něm žijí. Udržení současného stavu obdělávané půdy.

P2.2 Udržovat a rozvíjet **bohatost společenského života v obcích mikroregionu**, hledat možnosti aktivního trávení volného času zdejšího obyvatelstva.

P2.3 Udržovat **obecní objekty a občanskou vybavenost** v obcích tak, aby sloužila místním obyvatelům i návštěvníkům mikroregionu. Udržovat v regionu dostatečnou dopravní obslužnost.

P2.4 Podporovat a zajišťovat **bytovou výstavbu a výstavbu rodinných domků v obcích** včetně finanční pomoci zájemcům, hledat další finanční zdroje (např. spojením bydlení se samostatným podnikáním). V Lomnici zajišťovat modernizaci a výstavbu obecních bytů a podporovat modernizaci a výstavbu soukromých bytů. V menších obcích zprostředkovávat odkup a přeprodání trvale nevyužívaných domů mladším lidem, kteří budou chtít v regionu trvale žít.

P2.5 Zlepšovat **technickou infrastrukturu v území** (zejména rekonstruovat a modernizovat pozemní komunikace, zčásti i veřejné osvětlení, plynofikaci, vodovodní a kanalizační sítě, ČOV).

P2.6 Rozvíjet **poradenské a informační služby** pro občany, návštěvníky a podnikatelské subjekty. Zlepšit propagaci malých obcí mikroregionu.

P2.7 Rozvíjet **spolupráci obcí mikroregionu a koordinaci činnosti** v oblastech společného zájmu (sociální, kulturní, sportovní, vzdělávací, informační, technická infrastruktura apod.), efektivněji řešit společné problémy. Hledat výhody sdružení města s vesnicemi ¹¹.

P2.8 Spoluprací s místními neziskovými organizacemi zajišťovat **doplňkové finanční zdroje** pro společenský a kulturní život v regionu ¹².

P3 - Rozvoj místní ekonomiky, zajištění dostatku příležitostí k výtěžkům, udržení stávajících středních podniků v činnosti, zvýšení rozmanitosti výtěžných aktivit

P3.1 Propagovat **ekonomické rozvojové možnosti mikroregionu** (publikování nabídek, spolupráce s poradenskými a rozvojovými agenturami, webové stránky).

P3.2 Rozšiřovat nabídku a **rozmanitost celoročních i sezónních pracovních příležitostí pro obyvatele** malých obcí.

¹¹ Např. sdružení bude moci získat finanční podporu v rámci POV nebo SAPARD na projekt, který přinese prospěch nejen malým obcím, ale i Lomnici, avšak za předpokladu, že finančně silnější město zajistí potřebnou část spolufinancování.

¹² Jen jako příklady uvádíme několik možností z konce února 2001, které měly místní neziskové organizace a obce při financování svých aktivit, a to většinou z nestátních zdrojů. Spolufinancování projektů není v řadě případů zapotřebí. Je zde dobře vidět množství a rozmanitost příležitostí doplňkového financování rozvoje obcí.

- **Nadace Partnerství Brno** - Úspory energie a snižování emisí CO₂
- **Nadace Open Society Fund Praha** - Kulturní politika - Program zaměřený na podporu mezinárodních seminářů, konferencí, workshopů, tréninků, se zaměřením na právní otázky v oblasti kultury (např. autorská práva, ochrana památek, neziskové organizace a asociace, privatizace aj.) vzdělávání administrátorů v oblasti umění a kultury, profesní umělecké asociace a informační centra.
- **Nadace Roberta Bosche** - Program na podporu sociálních občanských iniciativ.
- **Nadace Partnerství Brno** - Program Partnerství pro veřejná prostranství (pro obce a neziskové organizace)
- **Ministerstvo kultury ČR** – odbor ochrany movitého kulturního dědictví, muzeí a galerií - Uzávěrka výběrového řízení projektů v rámci programu veřejně prospěšných úkolů zaměřených na činnost podporující kulturní aktivity v oblasti muzeí a galerií.
- **Fond dětí a mládeže „v likvidaci“** - Uzávěrka výběrového řízení k bezúplatným převodům části majetku ve správě Fondu dětí a mládeže „v likvidaci“.
- **Nadace Charty 77** - Granty pro nevládní neziskové organizace, jejichž cílem je doplňovat a podporovat rodinnou péči, nikoliv ji nahrazovat. Nadace bude při posuzování projektu přihlížet především k tomu, jak je osobám se speciálními potřebami umožňováno vést nezávislý způsob života.
- **Nadace Roberta Bosche** - Program Junge Wege in Europa - Podpora spolupráce mezi školami a skupinami mládeže z Německa a střední a východní Evropy. Žádat o dotace mohou veškerá školní zařízení (třídy, školní kluby, kroužky), skupiny mládeže. Žadatelem musí být německá strana.

Obce a neziskové organizace by mohly sledovat podobné příležitosti a v předstihu formulovat projekty, kterými budou žádat o grantovou podporu. Jedná se o typickou činnost poradce mikroregionu (kterého navrhujeme v kapitole 1).

P3.3 Podporovat **malé a střední podnikání**, získat **investory** pro udržení a rozšíření nabídky celoročních pracovních příležitostí, připravovat a vyhledávat lokality pro podnikatelské aktivity.

P3.4 Podporovat **podnikatelské aktivity místních občanů** (služby a drobné podnikání v cestovním ruchu a řemeslech) a tvorbu nových pracovních míst.

P3.5 Získávat více finančních prostředků pro **finančně rozsáhlé projekty z různých zdrojů** (státní, evropské a soukromé nadační, firemní a osobní) prostřednictvím sdružení Tábor.

P4 - Rozvíjení potenciálu cestovního ruchu, posilování jeho technické infrastruktury

P4.1 Zvyšovat **turistickou atraktivnost regionu** udržováním a obnovou tradičních turistických cílů. Využívat možností, které nabízí kompaktní a zachovalá krajina vhodná pro rekreaci.

P4.2 Rozvíjet (kromě tradičních programů) **konjunkturální formy cestovního ruchu** – šetrná rekreace, jízdy na koni, hobby turistika, agroturistika, středně náročné vytrvalostní sporty v přírodě s efektem pro rozvoj regionální ekonomiky.

P4.3 Vytvářet **marketingově ucelené nabídky cestovního ruchu** (např. pro rodiny s dětmi, pobyty na farmách, sportovní programy apod.).

P4.4 Zlepšit **propagaci regionu** v národním měřítku (včetně spolupráce s Českou centrálou cestovního ruchu), mimo území mikroregionu využívat informační a rezervační systémy.

P4.5 Rozšiřovat a zlepšovat **kvalitu ubytovacích a stravovacích zařízení i dalších služeb** cestovního ruchu (orientační systémy, propagační materiály v tištěné a elektronické formě), rozvíjet podpůrnou turistickou infrastrukturu (zlepšení úrovně komunikací, veřejně přístupné zdroje pitné vody aj.).

Kap. 5**5 NÁMĚTY NA OPATŘENÍ****5.1 SOUHRNNÉ NÁMĚTY NA OPATŘENÍ**

Následující seznam přináší náměty na rozvojové projekty, které by mohly realizovat obce a další subjekty působící v mikroregionu. K rozhodnutí o případné realizaci je vesměs zapotřebí zpracovat úvodní projekt, studii proveditelnosti, marketingovou analýzu, technickou expertízu nebo jiný podobný dokument, který bude obsahovat odpovědi na otázky, kdo, co, kdy, kde, jak a v jakých finančních objemech hodlá realizovat a jaké efekty z realizace prakticky vyplynou, příp. zda je vůbec technicky, ekonomicky či z jiného hlediska vůbec možné záměr uskutečnit.

Není-li řečeno jinak, finančními prostředky se rozumí potřebné pořizovací náklady na realizaci projektu, příp. na jeho vypracování, anebo náklady na jeden rok provozu. Odhady vycházejí ze situace ve 2. pololetí 2000.

„Priority programů“ ukazují možný zdroj financování, neboť odkazují na některý ze základních programových dokumentů, které byly vytvořeny a schváleny za účelem cílevědomé podpory rozvojových potřeb. „ROP Severovýchod“ je dosud schválená verze regionálního operačního programu NUTS II Severovýchod, který je součástí Národního rozvojového plánu ČR přijatého za účelem předvstupní pomoci Evropské unie. „SOP RVMZ“ je sektorový operační program Rozvoj venkova a multifunkční zemědělství, který je podobně jako ROP součástí Národního rozvojového plánu ČR. „SAPARD“ je předvstupní program EU zaměřený na rozvoj zemědělství a obnovu venkova do doby přijetí ČR za člena EU.

Mezi zdroji neuvádíme Program obnovy venkova, jehož priority se každoročně upřesňují. Je však zřejmé, že nezemědělské projekty, které se zde navrhují, by mohly být z tohoto zdroje financovány.

Rekonstrukce objektu bývalého zámku - “Živnodům”

Živnodům je bývalý zámek v současné době mnohoúčelově využívaný. Zámek je umístěn v centru města, ale není typickým turistickým lákadlem. V budově jsou umístěny kanceláře Technických služeb, knihovna, Klub důchodců, učebna DDM. Sál byl využíván pro taneční kurzy, další možností využití je muzeum či rozšíření knihovny. V současné době je nutno objekt zrekonstruovat a najít pro

něj optimální využití. Doporučujeme realizovat projekt na jeho zvelebení a věnovat pozornosti i prostorám před samotnou budovou, kde by mohlo být odpočinkové místo v centru Lomnice. Objekt by mohl být díky své velikosti využíván i jako hotel, potom je nutno na přilehlém prostranství vybudovat dostatek parkovacích ploch. Tím by došlo k rozšíření ubytovacích kapacit ve městě.

Nositel projektu:	Město Lomnice nad Popelkou
Realizace projektu:	2002 - 2003
Finanční prostředky:	20 mil. Kč
Priority programů:	ROP Severovýchod – opatření 6.1

Rekonstrukce budovy letního stadionu

Zázemí sportovnímu vyžití pro obyvatele Lomnice a okolí poskytuje areál letního stadionu. Základem stadionu je fotbalové hřiště s kvalitním trávníkem a udržovanou běžeckou dráhou. Součástí areálu je škvárové hřiště, tenisové kurty, hřiště pro volejbal a basketbal. Vzhledem k úrovni hraných soutěží a sportovních akcí místního významu a vzhledem k počtu obyvatel města je předpoklad pro masové využití a to jak aktivními sportovci, tak pro rekreační sport obyvatel i návštěvníků města. V budově tribuny je nyní zázemí fotbalového klubu a ostatních sportovních aktivit včetně klubovny, šaten a umývárny. V první patro je využíváno pro nouzové ubytování. Rekonstrukce tribuny a její přestavba na ubytovnu je jednou z možností, jak poskytnout sportovně založeným turistům dostupné ubytování. Přestavba budovy tribuny by poskytla několik pracovních míst nejen v době rekonstrukce, ale i v budoucnu, pokud by tu byly poskytovány ubytovací služby. Mimo turistickou sezónu je možno využívat ubytovací prostory, jako ubytovnu pro pracovníky či pro sportovce, kteří využívají ostatní zařízení areálu. Připraveny jsou tři různě nákladné projekty: rekonstrukce stávající tribuny, přístavba nového objektu, stavba zcela nového hotelu. Za nejvýhodnější lze považovat rekonstrukci stávajícího objektu.

Nositel projektu:	Město a FC Lomnice nad Popelkou
Realizace projektu:	2001 - 2003
Finanční prostředky:	1 - 5 mil. Kč, podle varianty
Priority programů:	ROP Severovýchod – opatření 6.1, 6.3

Rekonstrukce lyžařských můstků v zimním lyžařském areálu Popelky

Majitelem a provozovatelem areálu, který zahrnuje čtyři skokanské můstky s umělou hmotou, lyžařský vlek a sjezdovku, deset chat a restauraci, je Lyžařský sportovní klub. Areál je využíván k letnímu soustředění skokanů a sdruženářů, několika letním populárním závodům ve skocích na lyžích, okrajově i pro rodinnou rekreaci, pokud jsou volné ubytovací kapacity (nyní probíhá inovace ubytovacích zařízení z prostředků klubu). Můstky však nevyhovují svými parametry požadavkům pro pořádání republikových a vyšších závodů. Pro zachování tradice a možnosti sportovního využití zejména mládeže je třeba provést rekonstrukci umělého povrchu můstků. Rekonstrukce je připravena ve dvou fázích. První etapa zahrnuje úpravu doskokových bubnů a výměnu umělé hmoty (životnost 20 let) u malých žákovských můstků, druhou etapou je rekonstrukce velkého můstku.

Nositel projektu:	Město a Lyžařský sportovní klub Lomnice
Realizace projektu:	2001 - 2003 (ve dvou etapách)
Finanční prostředky:	19 - 29 mil. Kč (4 mil. Kč 1. etapa, 15 – 20 mil. Kč 2. etapa)
Priority programů:	ROP Severovýchod – opatření 6.3

Rekonstrukce koupaliště v Lomnici n. P.

Areál koupaliště ze 30. let je umístěn v krásné přírodě v blízkosti lesa. Na potřebnou generální opravu bazénu nejsou prostředky a proto jsou prováděny jen nejnnutnější opravy v rámci finančních možností. Vhodné by bylo dobudování příjezdové cesty, sportovních hřišť a příležitostného ubytování, protože stávající chatky jsou pro ubytování již nepoužitelné. V současné době je v provozu pouze občerstvení. Největším problémem je vlastnictví pozemku koupaliště, protože všechny uváděné akce jsou zatím blokovány soukromým vlastníkem, kterému patří přibližně polovina pozemků.

Nositel projektu:	Město a Technické služby Lomnice nad Popelkou
Realizace projektu:	po vyřešení vlastnických vztahů
Finanční prostředky:	2 - 3 mil. Kč
Priority programů:	ROP Severovýchod – opatření 6.1

Park Obora

V blízkosti koupaliště je obora se zámek, která je tradičním odpočinkovým místem lomnických občanů. Celý areál obory je ve vlastnictví Lesů ČR a zámek i bývalý dům pro služebnictvo je využíván jako bytové jednotky. Oboru by bylo možno upravit jako lesopark, který by zahrnoval i rybník, který byl za pomoci dotace Lesům ČR upraven před třemi roky. Objekty by v budoucnu mohly být upraveny na penzion.

Rozhledna a restaurace na Táboře

Hora Tábor vysoká 678 m n. m. je svou polohou, prostředím a výhledem předurčena k jednodenním výletům obyvatel a návštěvníků Lomnice a širokého okolí. Na Táboře končí křížová cesta od Lomnice, která je nově opravena. V kostele na vrcholu Tábora se konají koncerty a bohoslužby při poutích. Za pěkného počasí je vidět od Ještědu až po Krkonoše včetně zajímavého výhledu na město. Ideální trasou turistů by byly cíle na ose koupaliště, obora, vrch Tábor. Sjezdovka s vlekem a zejména terén pro běžkaře zaručuje celoroční využití. Trasy jsou vhodné pro pěší i cykloturistiku. V nedávné době byly rozhledna i restaurace částečně zničeny výbuchem a požárem. Nový majitel má zájem na rekonstrukci a brzkém zprovoznění - v první etapě restaurace, později rozhledny.

Nositel projektu:	Město Lomnice nad Popelkou, soukromý podnikatel
Realizace projektu:	2001 - 2003
Finanční prostředky:	10 mil. Kč
Priority programů:	ROP Severovýchod – opatření 6.1

Výstavba vodovodu v osadách Rváčov, Dráčov, Černá, případně Skuhrov

V osadách v okolí Lomnice n. P. dosud chybí vodovod. Město Lomnice uvažuje o vybudování vodovodu pro 80 domů z vrtu v těchto osadách. Vodovod by umožnil další výstavbu rodinných domků. Výstavbu vodovodu z Lomnice je ochoten ji spolufinancovat ZEOS Lomnice n. P, který plánuje výstavbu nového kravínu na Rváčově. Předmětem tohoto záměru je dohodnout takové řešení, v němž se k oboustrannému prospěchu spojí možnosti města a společnosti ZEOS.

Nositel projektu:	město Lomnice n.P., ZEOS Lomnice a.s.
Realizace projektu:	2001 - 2003
Finanční prostředky:	16 mil. Kč
Priority programů:	Sapard – opatření 2.1, ROP Severovýchod – opatření 1.8,

Úprava návsi v Bradlecké Lhotě

Jednou z lokalit, které podstatně ovlivňuje celkový dojem o obci a jejím vzhledu, je náves. Proto by úpravám těchto veřejných prostranství v obcích měla být věnována náležitá pozornost. Přínosem je možnost spolufinancování pomocí nadace Partnerství z programu Partnerství pro veřejná prostranství.

Nositel projektu:	obec Bradlecká Lhota
Realizace projektu:	2001
Finanční prostředky:	80 tis. Kč
Priority programů:	Sapard – opatření 2.1

Zřízení informačního centra s veřejnou internetovou stanicí v knihovně v Bradlecké Lhotě

Informační centrum má pro obec a její okolí několik přínosů. Vytváří informační zázemí pro podnikatele i obec a propaguje celé území regionu vydáváním informačních materiálů. Informace jsou však poskytovány i turistům, podnikatelům a široké veřejnosti. Pro veřejnost tu budou snadno dostupné informace o ubytovacích kapacitách, stravování, dopravním spojení, turistických zajímavostech, kulturních a společenských akcích. K rozšíření funkce tohoto centra je výhodné spojení s internetovou stanicí, která může sloužit širokému spektru uživatelů a poskytovat rychlou a levnou komunikaci v tuzemsku i zahraničí. Umístění je vhodné na místě, které je běžně přístupné veřejnosti, jako je právě knihovna.

Nositel projektu:	obec Bradlecká Lhota
Realizace projektu:	2001
Finanční prostředky:	60 tis. Kč
Priority programů:	Sapard – opatření 2.1

Cyklostezka Bradleckou Lhotou

Jednou ze služeb cestovního ruchu jsou nově značené cyklostezky. Cyklostezky a zázemí pro ně umožňuje aktivní trávení volného času návštěvníkům Bradlecké Lhoty a okolí, ale i bezpečnější provoz na kolech pro místní občany po stezkách, které jsou pro tento provoz přímo určené a oddělené od ostatní silniční dopravy.

Nositel projektu:	obec Bradlecká Lhota
Realizace projektu:	2002
Finanční prostředky:	400 tis. Kč
Priority programů:	Sapard – opatření 2.2, ROP Severovýchod – opatření 6.1, SOP – opatření 1.3.3

Obnova a úprava veřejných ploch v Kyjích

Jednou z deviz menších obcí může být jejich příjemný vzhled. Proto je nutná péče o veřejné plochy a prostranství. příjemné prostředí je důležité nejen pro místní občany, ale zvyšuje atraktivnost obce i pro turistický ruch. Tyto úpravy veřejných ploch je možno spolufinancovat s pomocí nadace Partnerství z programu Partnerství pro veřejná prostranství.

Nositel projektu:	obec Kyje
Realizace projektu:	do roku 2005

Finanční prostředky:	8 mil. Kč
Priority programů:	Sapard – opatření 2.1

Zlepšení technické infrastruktury v Kyjích (komunikace, vodovod, rekonstrukce veřej. osvětlení)

K problémům menších obcí patří stárnutí a ubývání populace. K zastavení těchto negativních trendů vývoje venkovské populace je třeba vytvářet podmínky pro stavbu rodinných domků. Pro prodejnost těchto pozemků je třeba zajistit jejich pokrytí inženýrskými sítěmi. Obec Kyje je jednou z obcí, ve kterých je zájem o pozemky pro stavbu rodinných domků i objektů individuální rekreace. Problémem je právě chybějící technická infrastruktura u vhodných pozemků.

Nositel projektu:	obec Kyje
Realizace projektu:	2001 - 2003
Finanční prostředky:	nejsou určeny
Priority programů:	Sapard – opatření 2.1, ROP Severovýchod – opatření 1.8, SOP – opatření 1.2.3, Program rozvoje Libereckého kraje – cíl C2

Řešení vytápění obce Syřenov

Vytápění domů je největší současný problém obce. Je nutno odstranit lokální vytápění jednotlivých domů, aby nedocházelo poškození ovzduší v obci a okolí. Jedním z možných řešení je plynofikace obce. Pro plynofikaci je třeba získat dostatečné množství zájemců. Problémem jsou vysoké pořizovací náklady přechodu na plyn pro obyvatele a zvyšující se ceny plynu. Jiné možnosti (bioplyn, sláma) zatím nejsou zvažovány, protože se nejeví jako reálné. K úspěšnému řešení vytápění obce je v současné době potřeba znovu zjistit zájem o plynofikaci, aby její realizace v budoucnu nebyla pro obec ztrátová.

Nositel projektu:	obec Syřenov
Realizace projektu:	dle možností obce
Finanční prostředky:	6 – 8 mil. Kč
Priority programů:	Sapard – opatření 2.1, Program rozvoje Libereckého kraje – cíl C2,

Nové prostory k bydlení v Syřenově

K rozvoji každé obce je nutný dostatek ubytovacích kapacit, aby se z obce nestěhovaly mladé rodiny do měst nejen za prací, ale i kvůli možnosti ubytování. Obec má v současné době 5 bytů, všechny jsou obsazené. Je nutno řešit nedostatek pozemků vhodných pro stavbu rodinných domků, jednat o jejich vykupování a vyhledávat finanční prostředky na odkoupení. Problematika je řešena v územním plánu obce.

Nositel projektu:	obec Syřenov
Realizace projektu:	2002 - 2005
Finanční prostředky:	nejsou určeny
Priority programů:	ROP Severovýchod – opatření 4.4, SOP – opatření 1.2.1, Program rozvoje Libereckého kraje – cíl B6

Oprava a konzervace hradu Kumburk

Obec Syřenov je vlastníkem dvou zřícenin hradů Kumburk a Bradlec. Tato místa jsou turisticky atraktivní a tvoří dominantu mikroregionu. V současné době je potřeba oprava, ale hlavně konzervace hradu Kumburk, který je zapsanou kulturní památkou. Na tuto akci je rozpočet nákladů v řádu několika milionů Kč. V roce 2000 byl vypracován projekt na opravu sklepů hradu, která již probíhá. Dále je plánována konzervace a zpevnění hradebních zdí. Po bezpečnost návštěvníků hradu je třeba budovat i ostatní zabezpečovací prvky, jako jsou schody či zábradlí. Realizace těchto kroků závisí na jednání obce s památkovým ústavem i ostatními stranami, které se na opravě hradu podílejí. Finanční prostředky na zabezpečení bezpečnosti návštěvníků hradu Kumburk pomáhá shánět také Občanské sdružení na záchranu hradu Kumburka, které se aktivně podílí i na opravách hradu.

Nositel projektu:	obec Syřenov, Sdružení na záchranu hradu Kumburka, Památkový ústav Pardubice
Realizace projektu:	od roku 2000
Finanční prostředky:	nejsou určeny
Priority programů:	Sapard – opatření 2.1, Rop Severovýchod – opatření 3.8

Přestavba fary v Nové Vsi n. P. na Dům s pečovatelskou službou

V obci Nová Ves nad Popelkou je fara, která není využívána. Obec proto plánuje její přestavbu na Dům s pečovatelskou službou. Tato přestavba se nabízí rozšíření občanské vybavenosti v obci. Dům s pečovatelskou službou umožní spokojený život starším lidem, kteří mají zájem zůstat ve své obci, ale bez existence tohoto domu by byli odkázáni na cizí pomoc, či nuceni odejít z obce do domova důchodců. V současné době je zpracovávána projektová dokumentace.

Nositel projektu:	obec Nová Ves n. P.
Realizace projektu:	2001 - 2003
Finanční prostředky:	nejsou určeny
Priority programů:	Sapard – opatření 2.1, SOP – opatření 1.2.1, Program rozvoje Libereckého kraje – cíl B3

Rekonstrukce rekreačního areálu v Nové Vsi n.P

Rekreační areál byl postaven v roce 1975. Obsahuje malý a velký bazén, sportovní hřiště a sociální zařízení. Největším problémem je čistota vody napouštěné do bazénů. Pro zpříjemnění pobytu v areálu je třeba opravit bazén, postavit čističku vody a provést terénní úpravy.

Nositel projektu:	obec Nová Ves n. P.
Realizace projektu:	2001 - 2002
Finanční prostředky:	1 – 1,5 mil. Kč
Priority programů:	Sapard – opatření 2.1, ROP Severovýchod – opatření 6.1

Nové prostory k bydlení v Nové Vsi n.P

Podobně jako v jiných obcích mikroregionu je i v Nové Vsi n. P. zájem o prostory k bydlení. Nové prostory budou zřizovány v Nové Vsi půdní vestavbou dvou bytových jednotek v č. p. 244. Tato stavba navazuje na budování bytů v tomto domě z roku 2000.

Nositel projektu:	obec Nová Ves n. P.
Realizace projektu:	2001
Finanční prostředky:	1,3 mil. Kč
Priority programů:	ROP Severovýchod – opatření 4.4, SOP – opatření 1.2.1, Program rozvoje Libereckého kraje – cíl B6

5.2 DALŠÍ POTŘEBY A ZÁMĚRY OBCÍ

Bradlecká Lhota

- přestavba budovy bývalé školy
- vyčištění břehů potoka
- přestěhování a vybudování nové knihovny
- technická infrastruktura (kanalizace, vodovod)
- zpracování územního plánu obce
- oprava místních komunikací
- pracovní příležitosti v obci
- oprava střechy kulturního domu
- vybudování hřiště u koupaliště
- plochy pro trvalé bydlení a podnikání
- dořešení obchodu a restaurace

Lomnice nad Popelkou

- vybudování areálu technických služeb
- oprava budovy Sokolovny
- využití a rozšíření areálu letiště
- rozvoj a podpora kulturních a společenských aktivit
- podpora nových investorů
- oprava komunikací
- úprava veřejných prostranství
- rozšíření sociálních a zdravotních služeb

Kvje

- obnova místních komunikací
- dokončení výstavby vodovodu
- rekonstrukce veřejného osvětlení

Syřenov

- opravy cest
- rekonstrukce čekáren
- oprava rozhlasu a osvětlení
- kanalizace obce
- podpora modernizace bytového fondu občanů
- opravy kulturních památek

- oprava dětského a sportovního hřiště

Nová Ves n. P.

- dokončení infrastruktury v obci
- vybudování ekologického topení pro objekty obce (škola, kulturní dům, požární zbrojnice, pohostinství)
- rekonstrukce veřejného rozhlasu
- rekonstrukce veřejného osvětlení v délce 6 km
- vybudování inženýrských sítí k RD
- opravy místních komunikací na bezprašný povrch
- oprava kulturního domu
- zřízení sběrného dvora
- zateplení a omítnutí objektu č. p. 244 (náklady 500 tis, v roce 2001)
- budování cyklostezek k propojení obcí mikroregionu

NÁRODNÍ ROZVOJOVÝ PLÁN
REGIONÁLNÍ ČÁST RDP NUTS II - SEVEROVÝCHOD
na období 2000 - 2006

NÁVRH HLAVNÍCH OPATŘENÍ K REALIZACI PRIORIT

Priorita 1: Infrastruktura – logistika

Opatření:

- 1.1. Výstavba a modernizace dálniční a silniční sítě regionu včetně místních komunikací.
- 1.2. Zajištění funkčního napojení regionu na evropskou železniční magistralu (E40) , modernizace provozu na klíčových železničních tratích.
- 1.3. Modernizace veřejných mezinárodních letišť v regionu (Pardubice, Liberec), zachování záložního letiště v Hradci Králové.
- 1.4. Dokončení splavnění Labe do Pardubic.
- 1.5. Zavedení integrovaných dopravních systémů v těžších osídlení.
- 1.6. Vybudování a zkvalitnění přenosových datových a informačních sítí.
- 1.7. Vypracování regionálních rozvojových dokumentů a jejich realizace včetně přípravy, zainvestování a nabídky nových rozvojových ploch, zejména průmyslových zón.
- 1.8. Modernizace a rozvoj technické infrastruktury měst a obcí
- 1.9. Vybudování integrovaných záchranných systémů na úrovni regionů.

Priorita 2: Ekonomický potenciál

Opatření:

- 2.1. Restrukturalizace a revitalizace průmyslu
- 2.2. Podpora rozvoje malých a středních podniků
- 2.3. Vytvoření příznivých podmínek pro nové podnikatelské investice
- 2.4. Rozvoj poradenství a informačních služeb pro firmy/podniky v regionu
- 2.5. Podpora vědy, výzkumu a vývoje jako faktoru růstu efektivnosti a konkurenceschopnosti výroby v regionu

Priorita 3: Zemědělství a rozvoj venkova

Opatření:

- 3.1. Rozpracování a realizace programu rozvoje zemědělství a venkova
- 3.2. Využívání pozemků o nízké bonitě k extenzivnímu využití
- 3.3. Rozvoj multifunkčního zemědělství, využití zemědělských produktů pro nepotravinářské účely
- 3.4. Zlepšení marketingu zemědělských, lesnických a rybářských výrobků za účelem zvýšení jejich konkurenceschopnosti a prodejnosti
- 3.5. Provedení komplexních pozemkových úprav, restrukturalizace zemědělského půdního fondu

- 3.6. Rozpracování a realizace Programu obnovy venkova
- 3.7. Příprava programů pro zlepšení ekonomické základny venkovských mikroregionů
- 3.8. Obnova a ochrana venkovské architektury a krajinného rázu, kulturního a přírodního dědictví

Priorita 4: Lidské zdroje

Opatření:

- 4.1 Úpravy a změny sítě, kapacit a vybavení a koncepce vzdělávací soustavy s důrazem na potřebu rozvoje celoživotního vzdělávání, rozvoje ekonomického potenciálu a rekvalifikace obyvatel vzhledem k potřebám trhu práce.
- 4.2 Vytvoření programů zaměstnanosti regionu ve vazbě na aktivní politiku zaměstnanosti ČR se zvláštním zřetelem na podporu území s omezenou nabídkou pracovního uplatnění nebo zvýšenou mírou nezaměstnanosti a se zřetelem na obtížně zaměstnatelné občany.
- 4.3 Vytvoření podmínek pro optimální rozvoj zdravotnických, sociálních, kulturních, sportovních a rekreačních zařízení a aktivit (státních i nestátních) při využití přírodních hodnot regionu a s důrazem na prevenci sociálně-patologických jevů.
- 4.4 Řešení potřeb a lokalizace bydlení v regionu, podpora rozvoje trhu s byty.
- 4.5 Vytváření podmínek na podporu sociální stability obyvatelstva, zajištění bezpečnosti občanů a jejich majetku.

Priorita 5: Životní prostředí

Opatření:

- 5.1 Zlepšení kvality povrchových a podzemních vod především dobudováním kanalizačních sítí a ČOV v sídlech nad 2 000 obyvatel, snížení tuhých, kapalných i plyných emisí.
- 5.2 Revitalizace povodí, vodních toků a ploch, monitorování a odstraňování starých ekologických zátěží a devastací a obnova přírodě blízkých ekosystémů.
- 5.3 Příprava a zpracování environmentálních dokumentů obcí měst a regionů, obsahujících environmentální limity využití území, sloužících jako podklady pro tvorbu a doplňování ÚPP a ÚPD.
- 5.4 Zavádění energeticky a surovinově úsporných technologií, alternativních zdrojů energií, tvorba koncepce využití půdy, nerostného bohatství a nakládání s odpady
- 5.5 Zavedení vzdělávacích a informačních systémů souvisejících s problematikou životního prostředí.

Opatření částečně uplatňovaná v SOP: 5.5

Priorita 6: Cestovní ruch

Opatření:

- 6.1 Podpora budování a zkvalitnění infrastruktury cestovního ruchu ve vhodných lokalitách.
- 6.2 Zvyšování kvality služeb a celoročního využití kapacit (vzdělávání pracovníků v oboru, zlepšení a rozšíření nabídky služeb a kategorizace zařízení dle kvality poskytovaných služeb, rozvoj stávajících a podpora vzniku nových produktů CR), posílení propagace a marketingu.

- 6.3** Rozvoj jednotlivých forem turistiky a podpora pořádání sportovních a jiných akcí ve střediscích soustředěného cestovního ruchu s vazbou na přeshraniční spolupráci v oblasti cestovního ruchu, při respektování zásad ochrany přírody a krajiny.

NÁRODNÍ ROZVOJOVÝ PLÁN ČESKÉ REPUBLIKY - SEKTOROVÁ ČÁST

ROZVOJ LIDSKÝCH ZDROJŮ

priority:

A. Zaměstnanost a flexibilita pracovní síly

A1. zvýšení adaptability zaměstnavatelů a zaměstnanců na změny podmínek, vzdělávání, vytváření nových prac. míst s důrazem na ohrožené regiony a skupiny obyvatelstva a venkov

A2. rozvoj institucí pro podporu a transparentnost trhu práce včetně rozvoje informačních systémů pro vazby na vzdělání a trhu práce (monitorování a projekce trhu práce, rozvoj služeb trhu práce, rozvoj informačních a poradenských služeb pro volbu povolání včetně vzdělávání v oblasti poradenství pro volbu povolání)

A3. reintegrace specifických skupin obyvatelstva ohrožených sociální exkluzí

B. Rozvoj celoživotního učení

B1. rozvoj systému dalšího vzdělávání (včetně financování, certifikace, monitorování hodnocení a institucionálního zajištění, zahrnující i vzdělávání pracovníků státní správy a samosprávy)

B2. dobudování terciálního vzdělávání (neuniverzitního vysokého školství, vyšších odborných škol a ostatních forem terciálního vzdělávání)

B3. další rozvoj základního, vyššího a vysokého školství z hlediska nároků celoživotního učení, včetně posílení a využití existujících vzdělávacích institucí

C. Výzkum a vývoj jako faktor růstu produktivity práce

C1. rozvoj personální kapacity výzkumu a vývoje ve školách a podnicích a jejich vzájemné propojování

ROZVOJ VENKOVA A MULTIFUNKČNÍ ZEMĚDĚLSTVÍ

Priorita 1. - Trvale udržitelný rozvoj venkovských oblastí

Podpriorita 1.1. - Obnova a rozvoj venkovských sídel, ochrana a uchování venkovského rázu,

Opatření:

- 1.1.1. Podporovat obnovu a rozvoj venkovských sídel, ochranu a uchování venkovského rázu a zlepšování kvality technického vybavení venkovských sídel
- 1.1.2. Podpořit přípravu a realizaci mikroregionálních projektů, zvláště zaměřených na společná řešení a realizaci akcí prospěšných více obcím.
- 1.1.3. Integrovat ekonomické a ekologické strategie zaměřené na podporu rozvoje venkovských oblastí s cílem uchovat kvalitu venkovského života a udržet krajinu v kulturním stavu
- 1.1.4. Podpořit zaměstnanost a zajistit nové pracovní příležitosti uplatnitelné rovnou měrou pro muže a ženy

Podpriorita 1.2. Rozvoj venkovské infrastruktury

Opatření

- 1.2.1. Zlepšovat životní, sociální a kulturní podmínky venkovského obyvatelstva
- 1.2.2. Rozšířit síť a četnosti spojů veřejné dopravy vč. budování a údržby cestních sítí
- 1.2.3. Rozšířit síť veřejných vodovodů, kanalizačních systémů vč. ochrany zdrojů pitné vody

Podpriorita 1.3. - Podpořit rozvoj vhodných druhů nezemědělských výrob, obnova řemesel a venkovské turistiky, krajových specialit a spolkové činnosti na venkově

Opatření

- 1.3.1. Podpořit a rozvíjet specializované služby a výroby, obnovovat tradiční řemesla
- 1.3.2. Udržovat a dále rozvíjet venkovské společensko-kulturní dědictví, rozvoj spolkové činnosti na venkově
- 1.3.3. Podpořit a rozvíjet moderní formy venkovské turistiky a agroturistiky v závislosti na místních podmínkách a potřebě ochrany životního prostředí

Priorita 2 - Rozvoj multifunkčního zemědělství

Podpriorita 2.1. - Rozvoj multifunkčního zemědělství v oblastech s horšími výrobními podmínkami a rozvoj systému ekologického zemědělství

Opatření

- 2.1.1. Podporovat systém ekologického zemědělství
- 2.1.2. Rozvíjet a podporovat extenzivní chov skotu a ovcí v horských a podhorských oblastech v návaznosti na údržbu krajiny, podpora zatravňování pozemků, ohrožených erozí.
- 2.1.3. Podpořit mimoprodukční funkci krajiny včetně lesa
- 2.1.4. Orientovat se na využívání obnovitelných zdrojů na bázi produkce a využití biomasy, zavádět technické plodiny, rychle rostoucí dřeviny apod.
- 2.1.5. Udržovat a zlepšovat půdní úrodnost včetně omezení degračních procesů v půdě, pozemkové úpravy, zvýšení ekologické stability, zvýšení ochrany a zadržování vody v krajině (ochrana před povodněmi) v zemědělské krajině.
- 2.1.6. Zlepšit ochrannou funkci lesa včetně obnovy lesů poškozených imisemi, zalesňování pozemků nevhodných pro zemědělství, budování a údržba lesních cest.
- 2.1.7. Podpořit rozvoj technologií šetrných k přírodě a hospodaření s vedlejšími produkty a odpady
- 2.1.8. Vytvořit a podporovat ucelený systém šetrného a integrovaného zemědělství

Podpriorita 2.2. - Diverzifikace činností jako doplňkového zdroje

Opatření

- 2.2.1. Podpořit diverzifikaci v zemědělské a lesní výrobě, včetně navazujících a doplňujících činností s návazností na místní a regionální podmínky a zvyklosti.
- 2.2.2. Podpořit využití volných zemědělských objektů, obnovy historických zemědělských budov, významných pro architekturu vesnice.

Priorita 3 - Zvýšení konkurenceschopnosti zemědělství a lesnictví**Podpriorita 3.1. - Zvýšení konkurenceschopnosti zemědělství, lesnictví a vodního hospodářství**

Opatření

- 3.1.1. Zvyšovat produktivitu práce a celkovou efektivnost výroby
- 3.1.2. Zvyšovat podíl přidané hodnoty dalším opracováním části zemědělské produkce
- 3.1.3. Uplatňovat moderní, ekologicky vhodné a finančně dostupné technologie v agrárním sektoru

Podpriorita 3.2. - Zlepšení kvality a marketingu zemědělských a lesnických výrobků

Opatření

- 3.2.1. Zlepšit kvalitu výrobků, zajistit jejich ekologickou nezávadnost, rozšiřovat produkci biopotravin
- 3.2.2. Zlepšovat kooperační vztahy mezi výrobcí a následnými zpracovateli
- 3.2.3. Založit odbytová sdružení výrobců orientovaná na výhodnější uplatnění produkce na trhu včetně informačních a marketingových služeb.
- 3.2.4. Podpořit a rozvíjet speciální služby, výrobky a další tradiční regionální specifika (osivářství, plemenářství, vinařství atd.) a podpořit zavedení systému regionální certifikace výrobků

PROGRAM ROZVOJE LIBERECKÉHO KRAJE

(Návrh schválený regionální koordinací skupinou. Stav k 29. prosinci 2000.)

STRATEGICKÉ CÍLE A PRIORITY KRAJE

I. Všeobecný cíl

Vyvážený rozvoj Libereckého kraje, odstraňování nežádoucích disparit, zlepšování životních podmínek obyvatelstva v souladu se zásadami udržitelného rozvoje, ochrany a tvorby životního prostředí

II. SPOLEČNÉ STRATEGICKÉ CÍLE

Řízení a správa kraje na základě komplexních rozvojových dokumentů.

Zkvalitnění státní správy a samosprávy, posílení pravomoci obcí s vyšší účastí veřejnosti na rozhodovacích procesech.

Posílení výkonnosti, restrukturalizace a optimální diverzifikace ekonomické základny, včetně zemědělské výroby, služeb, cestovního ruchu aj., řešení politiky zaměstnanosti a zvýšení konkurenceschopnosti ekonomických činností regionu (při optimálním využití jeho zdrojů) nahradit v souladu s principy udržitelného rozvoje .

Zkvalitnění dopravní a technické infrastruktury, optimalizace obslužnosti území s ohledem na životní prostředí, včetně zajištění vnějších vazeb.

Zlepšení podmínek pro rozvoj osobnosti a zdravý životní styl, zvýšení funkční gramotnosti obyvatelstva, vytvoření příznivého prostředí pro bydlení, práci, zdravotní a sociální péči, využití volného času obyvatel.

Docílení dalšího zlepšování kvality životního prostředí, vytvoření podmínek pro revitalizaci venkova, pro ekologickou stabilitu přírody a krajiny.

A – EKONOMICKÝ POTENCIÁL

HLAVNÍ CÍL:

Transformace výrobního prostředí na úroveň standardní tržní ekonomiky cestou restrukturalizace, optimalizace a inovace oborů, výrob a technologií v souladu se zásadami udržitelného rozvoje, vytvoření příznivého podnikatelského prostředí pro investory.

Dílčí cíle:

1. Zvýšení produktivity, technologické úrovně a konkurenceschopnosti ekonomických činností
2. Vznik nových výrob a transfer progresivních technologií šetrných k životnímu prostředí, podpora vědy, výzkumu a vývoje jako faktoru růstu efektivnosti a konkurenceschopnosti výroby.
3. Podpora malého a středního podnikatelského stavu.
4. Vytvoření příznivých podmínek pro nové podnikatelské investice a rozšíření ekonomických aktivit v regionu

B - LIDSKÉ ZDROJE

HLAVNÍ CÍL:

Vytváření co nejlepších podmínek a předpokladů pro aktivní, pozitivní a efektivní uplatňování vlivu lidských zdrojů na budoucí rozvoj kraje.

Dílčí cíle:

1. Zkvalitnění a zefektivnění činnosti školské a vzdělávací soustavy
2. Optimalizace situace na trhu práce aktivním působením na zvyšování kvalifikovanosti, mobility a flexibility pracovní síly, podpora perspektivních oborů a odstranění lokálních disparit v místech s vysokou mírou nezaměstnanosti.
3. Účinná a společensky přijatelná prevence výskytu zdravotně a sociálně rizikových jevů a řešení případně vzniklých problémů včetně disproporcí mezi nabídkou a poptávkou zdravotnických a sociálních služeb
4. Zkvalitnění kulturního a sportovního života s cílem zvýšit podíl aktivních forem zapojení obyvatelstva a zájmových činností za využití historického potenciálu území, zlepšení pracovních podmínek v této oblasti
5. Podpora obyvatelstva a osídlení v místech se ztíženými životními podmínkami, a připravenost veřejné správy kraje na změny věkové, profesní, vzdělanostní, sociální a příjmové struktury obyvatelstva a na jejich důsledky
6. Rozšíření nabídky a přístupnosti různých forem a typů bydlení a větší péče o lepší využití a údržbu stávajícího domovního a bytového fondu.

C – INFRASTRUKTURA

HLAVNÍ CÍL:

Zásadní zkvalitnění dopravní a technické infrastruktury, optimalizace obslužnosti území s ohledem na životní prostředí, včetně zajištění vnějších vazeb. Usnadnění logistických vazeb současných i budoucích ekonomických subjektů a vytvoření předpokladů pro možnou alokaci investorů v regionu.

Dílčí cíle:

- 1.** Napojení kraje na republikovou a evropskou dopravní síť, zkvalitnění (modernizace, rekonstrukce, nová výstavba) stávající dopravní infrastruktury regionu a optimalizace dopravní obslužnosti.
- 2.** Zkvalitnění technického stavu a rozvoj systémů technické infrastruktury, zabezpečení potřeb společnosti, podpora využívání alternativních zdrojů energií a celkové snižování spotřeby. Podpora spolupráce jednotlivých distributorů (i mezinárodní).
- 3.** Vypracování regionálních rozvojových dokumentů a jejich realizace včetně přípravy, zainvestování a nabídka nových komerčních ploch.

D – ŽIVOTNÍ PROSTŘEDÍ

HLAVNÍ CÍL:

Zajištění zdravého životního prostředí a využívání přírodního bohatství při uplatňování zásad udržitelného rozvoje

Dílčí cíle:

- 1.** Snižování škodlivých vlivů na základní složky ŽP a na zdraví obyvatelstva
- 2.** Péče o krajinu a její složky
- 3.** Zavádění preventivních opatření, nástrojů a technologií šetrných ke složkám ŽP
- 4.** Optimální využití krajinného a přírodního potenciálu
- 5.** Zvýšení environmentálního povědomí obyvatel a jejich zapojení do rozhodovacích procesů

E – CESTOVNÍ RUCH

HLAVNÍ CÍL:

Získat image turisticky atraktivní oblasti s širokou nabídkou turistických produktů všechny skupiny návštěvníků, kvalitní infrastrukturou a kvalitními službami.

Dílčí cíle:

- 1.** Kvalitní infrastruktura cestovního ruchu
- 2.** Operativní marketingový plán
- 3.** Profesionalizace pracovníků v cestovním ruchu
- 4.** Vzájemná spolupráce subjektů působících v cestovním ruchu (privátní a veřejný sektor)

F – ZEMĚDĚLSTVÍ A VENKOV

HLAVNÍ CÍL:

Rekonstrukce a fungující zemědělské a lesnické hospodaření, využívání krajiny při dodržení zásad udržitelného rozvoje a požadavků na životní prostředí, včetně obnovy a posílení venkova.

Dílčí cíle:

1. Rekonstruovaný půdní fond
2. Rekonstruovaná zemědělská rostlinná výroba
3. Revitalizovaná zemědělská živočišná výroba
4. Rekonstruovaná prvovýroba, vyšší konkurenceschopnost hospodářských činností
5. Vytvořené podmínky pro revitalizaci venkova, péči o krajinu a její složky

PRIORITY A OPATŘENÍ PRO PROGRAM SAPARD,

*kteřé byly schváleny Evropskou komisí v rámci předloženého
Plánu rozvoje zemědělství a venkova ČR pro období 2000 - 2006
dne 13. zářří 2000*

1. Priorita - Zvýšení konkurenceschopnosti zemědělství

Opatření :-

- 1.1 Investice do zemědělského majetku
- 1.2 Zlepšení zpracování a marketingu zemědělských produktů a produktů z ryb
- 1.3 Zlepšování struktur pro kontrolu kvality, pro kvalitu potravin a ochranu spotřebitel
- 1.4 Meliorace a pozemkové úpravy

2. Priorita - Trvale udržitelný rozvoj venkovských oblastí

2.1 Obnova a rozvoj vesnic a venkovské infrastruktury

Opatření: 2.1.a) Obnova a rozvoj vesnic

- I. Obnova a následně využití obytných a hospodářských budov, včetně objektů památkového a historického zájmu, modernizace bytů, vždy při zachování venkovských tradic, obnova nebo výstavba škol, zdravotnických (sociálních, kulturních, sportovních a jiných) zařízení.
- II. Zřízení nových obecních zařízení k podpoře začínajících podniků – objektů a ploch vyhrazených pro podnikatelské aktivity, školících a vzdělávacích zařízení, veřejných tržišť – pomoc obce, kde se neočekávají tržby/zisk..
- III. Obnova nebo nové úpravy návší, parků, zeleně a okolní krajiny, obnova a čištění vodních ploch, hrází a břehů, odstranění škod na životním prostředí v území.
- IV. Zřízení ICT informačního center s veřejně přístupnou internetovou stanicí.

Opatření: 2.1.b) Rozvoj venkovské infrastruktury

- I. Obnova místních komunikací všech kategorií, zavedení nebo rozšíření veřejné dopravy, obnova nebo výstavba infrastruktury, zejména kanalizace, čištění odpadních vod a vodovodů.
- II. Výstavba nebo obnova zařízení k využití obnovitelných zdrojů energie – kotelen na biomasu, strojního vybavení, větrných elektráren, slunečních kolektorů, zařízení pro třídění odpadu a pro výrobu a distribuci bioplynu.

2.2 Rozvoj a diverzifikace hospodářských činností, zajišťujících rozmanitost činností a alternativní zdroje příjmů

- a) Zakládání a rozvoj (výstavba, rozšíření, přestavba, modernizace, inovace) malých a středních podniků, v oblasti výroby, obchodních a jiných služeb, stavebnictví, cestovního ruchu, obnovitelných zdrojů energie, využití odpadů jako druhotných surovin, ICT technologií a poradenství

- b) Podpora odbytu místních tradičních výrobků řemesel a krajových specialit v rámci rozvoje místních, resp. regionálních aktivit kulturně-společenského charakteru – tradiční trhy, jarmarky, festivaly, slavnosti, pouti apod.
- c) Diverzifikace činností místních zemědělských rodin doplňkovou výrobou a službami v návaznosti na zemědělskou nebo potravinářskou výrobu, agroturistikou, výrobou alternativní energie
- d) Rozvoj venkovské turistiky a její koordinace, cykloturistiky, rekreačního a rehabilitačního jezdeckví, vodní turistiky, sportovně-rekreačních aktivit – v oblastech charakteristických přírodními hodnotami, rekreačním potenciálem, kulturním dědictvím a živými tradicemi.
- e) Obnova a následné využití zanedbaných hospodářských budov pro podnikatelské činnosti pod body a), b), c).
- f) Informační služby pro podniky a ve spojení s možnostmi práce žen a mladých lidí.

2.3 Metody zemědělské produkce určené k ochraně životního prostředí a uchování krajiny

3. Priorita - Odborná pomoc

Opatření:

3.1 Zlepšování profesního vzdělání

3.2 Technická pomoc

Poznámka: Podrobněji jsou v této příloze rozvedena pouze opatření 2.1 a 2.2.