

*KONCEPCE ROZVOJE
MIKROREGIONU TÁBOR
PRO
OBEC ŽELEZNICI*



Vyskeř, září – listopad 2004

Dodatek č. 2 Koncepce rozvoje Mikroregionu Tábor byl schválen na veřejném zasedání shromáždění zástupců MIKROREGIONU TÁBOR usnesením bodu 10 dne 11.1.2005.

**KONCEPCE ROZVOJE MIKROREGIONU TÁBOR
PRO OBEC ŽELEZNICI** – profil obce, SWOT analýza mikroregionu Tábor, priority,
opatření, aktivity

Objednatel: Obec Železnice, Mikroregion Tábor

Zhotovitel: Luděk Láska
Vyskeř č.p. 101
512 64 Vyskeř

O B S A H

Název kapitoly	Strana
1. Úvod	4
1.1. Krátce z historie	4
1.2. Kulturní památky	6
2. Profil obce	10
2.1. Poloha	10
2.2. Administrativní členění	11
2.3. Základní údaje o obyvatelstvu obce	11
2.4. Nezaměstnanost	12
2.5. Podnikání	12
2.6. Rozpočet obce - ekonomika	12
2.7. Domácnosti a bydlení	12
2.8. Technická infrastruktura	13
2.9. Doprava	13
2.10. Občanská vybavenost, služby, spolky	14
2.11. Cestovní ruch	15
3. Silné a slabé stránky, příležitosti, hrozby a limity realizace hlavních záměrů	17
4. Vize na 10 – 20 let	18

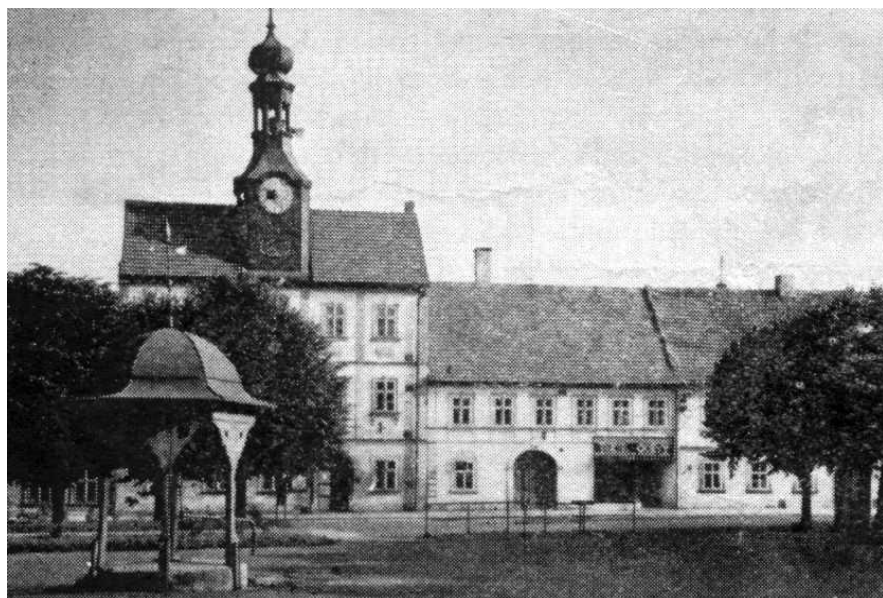
5. Strategie realizace vize, strategické cíle a postupy	
priorita 1 –rozvoj a zkvalitnění infrastruktury	
priorita 2 –ochrana přírody a krajiny	18
priorita 3 –obnova a rozvoj vesnice, zachování vesnického rázu	
priorita 4 –rozvoj multifunkčního zemědělství	
priorita 5 –cestovní ruch priorita 6 –udržitelný rozvoj mikroregionu	
6. Priority, opatření, aktivity	20
7. Náměty a opatření	21
8. Monitoring a hodnocení	60
9. Shrnutí	61

1 Úvod

Obec Železnice leží 6 km severovýchodně od města Jičína. Zde se stýká oblast Českého ráje a podhůří Krkonoš. Okolí je lemováno zříceninami hradu Železný, Bradlec a Kumburk. Na severu pak horou Tábor a na jihu Zebínem. Název Železnice pochází od předhistorického železářství, kdy se tu zpracovávala železná ruda primitivním způsobem.

První zmínky o Železnici pocházejí ze 12. století. Kostel, o němž se dochovaly první zmínky z 13. století, byl zničen za třicetileté války. Nynější barokní kostel svatého Jiljí je z 18. století. Ke stavbě byla použita románská věž po tvrzi. Roku 1599 byla Železnice povýšena na městys s vlastním znakem. Když v roce 1826 vypukl veliký požár, polovina dřevěných domů vyhořela. Hned v následujícím roce byla obnovena radnice a o dva roky později, v roce 1829, bylo město přestavěno. Z této doby pochází řada městských empírových domů na náměstí Svobody a v Muzejní ulici. Stavitel František Herkner projevil vzácný urbanistický smysl pro jednotnost řešení zástavby většího rozsahu. V roce 1866 bylo okolí Železnice postiženo prusko-rakouskou válkou. Dokladem toho je řada hrobů a památníků, o které pečuje historická jednotka C.K. 73.pěšího pluku při muzejním spolku.

1.1. Krátce z historie



Četnými nálezy je dokázáno, že okolí města bylo osídleno již v dávné době předhistorické, a to postupně v době kamenné, bronzové, železné i hradištní. Tyto nálezy jsou dnes většinou uloženy v depozitáři místního muzea (založeného v roce 1917), zčásti v jičínském a dalších muzeích.

Pojmenování místa, kde stávala podle některých pramenů tvrz pánů z Isenburka, má bezpochyby souvislost se železem. V okolí (Karlův vrch v Lipině) se nalézají bílý pískovec se slabšími vložkami železné rudy a na několika místech (cesta na okraji lesa Lipiny) byly nalezeny hutní jámy s dřevěným uhlím, vypalovaným železitým pískovcem a na polích táhnoucích se směrem k Železnici byly nalezeny kusy železné strusky. To vše nasvědčuje provozování primitivního železářství a podává i nejpravděpodobnější výklad k původu jména města.

Souvislost se železem má zřejmě i jméno blízkého vrchu Železný, na kterém stával v minulých dobách hrádek (pravděpodobně dřevěný). Nedochovalo se nám o něm žádných písemných zpráv, pouze zbytky hliněných valů a příkopů na západní a jihozápadní straně dávají tušit, že již v pradávce bylo uvedené místo opevněno. Jaký byl vztah mezi Železnici a Železným není také doloženo.

Kolem roku 1500 se dovídáme, že držitelem Bradlce a Železnice byl rod pánů z Valdštejna, z nichž se v téže době připomíná Jan z Valdštejna. Po jeho smrti v roce 1506 byl jeho majetek rozdělen mezi 4 syny, z nichž Jan dostal panství bradlecké a železnické a pozůstalé jeho manželce Barboře z Boskovic byla určena jako vdovské sídlo železnická tvrz.



Jako městečko se Železnice připomíná již před rokem 1541, podle tradice byla povýšena na město v roce 1599. Doklady o tom však nejsou. Svědčil by o tom jen letopočet znamenáný na všech starších obecních pečeti a na městském znaku. Byla proto na počátku tohoto století opět podána žádost o povýšení na město, již bylo vyhověno císařským dekretem z 28. prosince 1911.



Železnická empírová radnice byla postavena v roce 1826 na místě radnice shořelé, vybudované v roce 1794, Fara se připomíná již ve 13. století, po válce třicetileté zůstala neobsazena a byla opět obnovena po dlouholetých bojích jičínskou vrchností až v roce 1751. V dobách husitských byla fara husitskou, později českobratrskou. Dnešní mansardová farní budova byla vybudována v roce 1804. Barokní kostel sv. Jiljí byl vybudován ponejvíce z milodarů v letech 1723 a dalších a to na místě staršího kostela, který neznámo kdy zanikl. Věž kostela je mnohem starší než kostelní stavba a je jednou z nejstarších stavitelských památek kraje, neboť nese velmi charakteristické znaky slohu románského. Pravděpodobně jde o pozůstatek bývalého hradiště, které v těchto místech stávalo. Architektonickou památkou je též budova vlastivědného muzea čp.181 s empírovým portálem.



Město bylo postiženo mnoha požáry, z nichž zejména dva byly přímo katastrofální, a to první v roce 1788, kdy vyhořely 74 domy, druhý v roce 1826, kdy vyhořely 72 domy s ostatním příslušenstvím. Tehdy vyhořelo celé náměstí, jehož všechny domy byly dřevěné a opatřené loubím. Po druhém

zmíněném požáru dostává Železnice při nové výstavbě svůj dnešní ráz, vynikající pravidelností náměstí a ulic.

Na počátku 20. století buduje město rašelinné lázně (1903) a náměstí je osázeno lipovým stromořadím (1907). Po první světové válce byl v roce 1920 odhalen Husův pomník na náměstí (dílo bratří Suchardů z Nové Paky). V roce 1932 byla postavena sokolovna, v roce 1935 nová škola, v roce 1939 koupaliště. Na počátku druhé světové války v roce 1940 byl částečně přestavěn lázeňský hotel "Valdštyňův dvůr".

Nový život města začíná po osvobození z nacistické poroby Sovětskou armádou. Byly zestátněny lázně a v letech 1954-1955 značným nákladem renovovány a vybaveny moderními lékařskými přístroji. V roce 1953 byl v rámci lázní založen odborný léčebný ústav chorob nervových pro léčení rané dětské mozkové obrny, svého druhu ojedinělý. Tento čin předznamenává další vývoj lázní, jimž je později určeno jejich výhradní poslání pro dětské pacienty. Výstavba dalších objektů v rámci léčebny byla dokončeno v 80. letech minulého století.

1.2. Kulturní památky

PAMÁTKY

Po velkém požáru v roce 1826 byla Železnice obnovena v jednotném klasicistním stylu podle plánů stavitele **Jana Hertnera**. Tato zástavba se z větší části dochovala do dnešní doby a tvoří jedinečný empírový urbanistický celek. Díky tomu bylo historické jádro Železnice prohlášeno v roce 1990 **Městskou památkovou zónou**. Také železnická empírová radnice byla postavena v roce 1826 na místě shořelé radnice.



První písemná zmínka o kostelu pochází ze 13. století. Dnešní kostel **sv. Jiljí** stojí na místě původního románského kostela sv. Jana Křtitele, který byl zničen během třicetileté války. V letech 1727 - 1739 byl kostel barokně přestavěn s využitím původních románských kvádrů ve

věži. Fara se připomíná již ve 13. století, dnešní farní budova s mansardovou střechou je z roku 1804.

VLASTIVĚDNÉ MUZEUM

V současné době nabízí muzeum několik **stálých expozic**:

- - *Kupecký krám z 19. století*
- - *Expozice "Ze života našich předků"* (nábytek, předměty denní potřeby, ...)
- - *Život a dílo železnického rodáka ak. malíře Františka Zikmunda*
- - *Cechy v Železnici* (praporce, malovaná znamení, cechovní práva, ...)
- - *Prusko-rakouská válka 1866* - připomínka bitvy u Jičina

V sousední **roubené chalupě**, která je ukázkou původní zástavby z 18. století, naleznou návštěvníci dobově zařízený interiér (tkalcovský stav, černá kuchyně,...). Součástí muzea je i **Galerie T.F. Šimona**, kde vystavují především regionální výtvarníci.

Seznam nemovitých kulturních památek na k.ú. Železnice, Cidlina, Zámezí a Těšín.

- *Mlýn čp. 10 – ve svahu v rozptýlené osadní zástavbě*
- *Dvě pravěká hradiště (kú. Těšín)*
- *Dvě pravěká hradiště (kú. Železnice)*
- *Areál kostela sv. Jiljí – Muzejní náměstí*
- *Kostel*
- *Ohradní zeď*
- *Areál fary čp. 177 – Muzejní náměstí*
- *Fara*
- *Hospodářské budovy*
- *Oplocení*
- *Radnice čp. 1 – náměstí Svobody*
- *Muzeum čp. 181 – Muzejní náměstí*
- *Pošta čp. 204 – Muzejní náměstí*
- *Socha sv. Václava – ve fasádě domu, I patro mezi okny*
- *Vstupní brána*
- *Schodiště*
- *Mariánský sloup – střed náměstí Svobody*
- *Socha sv. Floriána – na návsi pod náměstím Svobody*
- *Socha sv. Jana Nepomuského – u farské zahrady*
- *Dům čp. 7 – náměstí Svobody*
- *Dům čp. 9*
- *Dům čp. 16 – náměstí Svobody*
- *Dům čp. 17 – náměstí Svobody*
- *Dům čp. 19 – náměstí Svobody*
- *Dům čp. 21 – náměstí Svobody*
- *Dům čp. 26 – náměstí Svobody*
- *Dům čp. 27 – náměstí Svobody*
- *Dům čp. 29*
- *Dům čp. 30*
- *Dům čp. 37 – ulice Šimonova*

- *Dům čp. 39*
- *Dům čp. 82 – ulice Palackého*
- *Dům čp. 101*
- *Dům čp. 104 – ulice Husova*
- *Dům čp. 142*
- *Dům čp. 206 – náměstí Svobody*
- *Dům čp. 224 – ve svahu proti faře*
- *Dům čp. 229 – náměstí Svobody*
- *Dům čp. 234 – náměstí Svobody*
- *Dům čp. 243 – nároží Havlíčkovy ulice*
- *Dům čp. 245*
- *Dům čp. 260*
- *Dům čp. 271 – náměstí Svobody*
- *Areál domu čp. 29 – náměstí Svobody*
- *Areál domu čp. 30 – náměstí Svobody*
- *Areál domu čp. 39 – nároží ulic Palackého a Šimonova*
- *Areál domu čp. 101 – ulice Husova*
- *Chalupa čp. 5*
- *Chalupa čp. 8*
- *Chalupa čp. 62 – ulice Zámecká*
- *Chalupa čp. 63 – ulice Na Tvrzi*
- *Chalupa čp. 64 – ulice Na Tvrzi*
- *Chalupa čp. 93*
- *Chalupa čp. 94 –v zástavbě vedle muzea*
- *Chalupa čp. 95 –v zástavbě vedle muzea*

Další památky na území obce

· Socha Panny Marie (Náměstí Svobody)

- - baroko z roku 1794
- - nemovitá kulturní památka

· Pomník Mistra Jana Husa (Náměstí Svobody)
- práce sochaře Vojtěcha Suchardy z roku 1920



· Nejsvatější trojice (ul. Zámecká)
- pískovcové sousoší z konce 19. stol.



· Sv. Jan Nepomucký (Muzejní nám.)

- - baroko z roku 1717
- - nemovitá kulturní památka



· Sv. Florián (Železná ul.)

- - baroko z roku 1765
- - nemovitá kulturní památka



· Ukřižovaný (místo před kostelem)
- pseudogotika z roku 1886



· Centrální kříž na novém hřbitově
- secesní artefakt z roku 1908

· Sv. Václav (Nádražní ul.)
- pískovcová secesní socha z roku 1905

Tyto památky jsou postupně opravovány. Na některých domech jsou umístěny pamětní desky významným umělcům, kteří se zde narodili nebo zde působili.

Z rodáků jsou to akad. malíř a grafik T. F. Šimon, akad. malíř František Zikmund a univerzitní profesor Dr. Jan L. Sýkora. V Železnici dlouhá léta žil akad. malíř - ilustrátor Věnceslav Černý; v letech 1900-1904 tu bydlel a tvořil akad. malíř František Kaván, v letech 1940-1941 akad. malíř František Bílek.

Návštěvníky Železnice bývali spisovatelé K. V. Rais, Dr. Jan Gebauer, M. Gebauerová, A. O. Fídmucová, Josef Knap aj. Pobývali tu i hudební skladatelé J. B. Foerster a Iša Krejčí, pracoval zde několik let hudební kritik Dr. František Pala.

Kulturní památky, převážně z pískovce jsou i v jednotlivých osadách. Většina křížků, sloupů, či Božích muk jsou ve špatném stavu potřebující renovaci a v ojedinělých případech úpravu nejbližšího okolí, hlavně původního oplocení.

2. Profil obce

2.1. Poloha

Obec Železnice leží 6 km severovýchodně od města Jičína, pod vrchem Tábor na samé hranici bývalých okresů Jičín a Semily. Dnes obec Železnice leží na hranici krajů Královéhradeckého, kam územně spadá a Libereckého. Obec zde tvoří významné středisko cestovního ruchu nejen svou historickou minulostí, ale i polohou a nabídkou služeb v okrajové části regionu Český ráj a v blízkosti města Jičína – významného centra cestovního ruchu.



Základní údaje

Části území: Cidlina, Těšín, Zámezí, Březka, Doubravice, Pekloves, Železnice

Počet obyvatel: 1 130

Nadmořská výška: 320 m n.m.

PSČ: 507 13

Obec má zpracovány: Územní plán obce (1996)

Plán regenerace (1996)

Vzdálenost od důležitých center v km

Praha	88
Liberec	50
Hradec Králové	50
Jičín	6
Semily	22
Lomnice nad Popelkou	9

2.2. Administrativní členění

Obec Železnice se člení na 7 částí (sídelských) a 4 katastrálních území o celkové rozloze 1 311 ha.

Tab.: Územní členění obce Železnice – stav k 31.12.2002

Část obce	Katastrální území	
Železnice	Železnice	
Cidlina	Cidlina	
Těšín	Těšín	
Zámezí	Zámezí	
Březka	Železnice	
Doubravice	Železnice	
Pekloves	Železnice	

2.3. Základní údaje o obyvatelstvu obce

Počet obyvatel k 1.1. 1991 - **1 082**

1.1. 1995 - **1 058**

1.1. 2000 - **1 094**

1.1. 2004 - **1 138**

Z toho 543 mužů a 555 žen (k 1.3.2001)

Průměrná hustota je 87 obyvatel/ km² na území obce Železnice, zatímco průměrná hustota v mikroregionu Tábor je 149 obv./km² a v celé ČR je 129 obv./ km².

Celková struktura osídlení území obce Železnice odpovídá množstvím menších osad spojených hustou sítí silnic a cest typické české venkovské krajiny.

Pokles trvale žijících obyvatel se v posledních letech zřejmě zastavil a hrozba vylidňování území se nepotvrzuje. Naopak se začíná projevovat (zájem o pozemky na výstavbu rodinných domů) stále větší obliba bydlení na venkově a venkovského způsobu života.

2.4. Nezaměstnanost

Vliv na zaměstnanost v celém regionu mělo jistě útlum zemědělství a textilní výroby a průmyslu v nedaleké Lomnici nad Popelkou (Čokoládovny, Elitex). Tento pokles pracovních míst byl do jisté míry kompenzován růstem pracovních příležitostí ve službách, ve stavebnictví a zájmem investorů o rozšířené průmyslové zóny v nedalekém Jičíně.

Nezaměstnanost v roce 2004 se pohybuje mezi 6% - 9%.

Např.: červenec 04 – 7,63% = 44 osob

srpen 04 - 8,67% = 50 osob

září 04 - 8,84% = 51 osob

Podíl na nezaměstnanosti má také jistě uzavření dětské léčebny z ekonomických a majetkových důvodů.

Vyjíždka obyvatel obce za prací směřuje hlavně do Jičína a do Lomnice nad Popelkou

2.5. Podnikání

Na území obce obhospodařují pozemky dva soukromé zemědělské samostatné subjekty (ZD Radim a Agro Chomutice). Dále je zde několik drobných až středních podniků a podnikatelů. Převažuje drobné podnikání ve službách bez zaměstnanců a podnikatelé s max. 5 zaměstnanci. Drobní podnikatelé mají sídla i výrobní areály také v některých osadách spádově patřící k obci Železnici

2.6. Rozpočet obce – ekonomika

Příjmy obecního rozpočtu po roce 1991: v roce 1991 - **1 973 tis.**

1995 - **7 451 tis.**

2000 - **7 446 tis.**

2004 - **9 369 tis.**

Daňová výtěžnost na jednoho obyvatele je cca 8 233,- Kč.

2.7. Domácnosti a bydlení

V obci výrazně převládá bydlení v rodinných domech, což plně odpovídá venkovskému způsobu bydlení. Trvale obydlených domů a bytů v bytových domech je většina. V současnosti je velký zájem o výstavbu nových rodinných domů na území obce a v budoucnu lze předpokládat, že se tento zájem ještě zvýší.

Obec má ve svém vlastnictví nájemní byty v převážně špatném stavu. Již v roce 2005 má obec započít s postupnou opravou a rekonstrukcí domovního a bytového fondu.

Domy	Domy celkem	Rodinné domy	Bytové domy
Úhrn	502	487	7
Trvale obydlené domy	345	333	7
Neobydlené byty	6	4	2
Obydlené přechodně	3	2	1
Vlastnictví soukr.FO	320	316	-
Obec, stát	5	1	3
Bytové družstvo	2	-	2
Ostatní	17	15	2
Průměrné stáří trv.obydlených domů	52,4	51,7	70,6

2.8. Technická infrastruktura

Plyn – plynofikovaná je pouze obec Železnice 100% již od roku 1952 a osady patřící k obci Železnici plynofikovány nejsou.

Vodovod – veřejný vodovod je rozveden v celé obci Železnice a obyvatelé jsou připojeni ve 100%. V osadách vodovod není. V současné době je připravena PD na realizaci nového vodovodu v obci Těšín. Obyvatelé v ostatních osadách zatím využívají vlastní studny.

Kanalizace - Na kanalizaci jsou v obci Železnici napojeny přibližně 2/3 obyvatel a v osadách není kanalizace splašková, ani dešťová. Čištění odpadních vod v Železnici je sedimentační.

Elektrická energie – zásobování obyvatel elektrickou energií na celém území je prakticky bez problémů a i v osadách jsou postaveny nové trafostanice. Pouze stav rozvodné sítě elektrického vedení je v převážně špatném stavu a do budoucna je obměna nutná.

Veřejné osvětlení – v obci Železnice je v historickém centru vkusné a dostatečné. V okrajových částech a i ve většině spádových osad je jeho stav horší a s rekonstrukcí el. sítě počítat s jeho obnovou a v některých osadách i s rozšířením.

Veřejný rozhlas - v obci Železnice je v havarijním stavu a i v osadách kde je instalován je nutná jeho údržba, až rekonstrukce.

Telefon – stupeň telefonizace zhruba odpovídá potřebám, rovněž tak pokrytí televizním signálem a signálem mobilních telefonů.

2.9. Doprava

Obcí Železnice prochází silnice II. třídy(286), spojující Jičín s Lomnici nad Popelkou a dále vedoucí na Semily a Turnov. Dále jsou v obci napojeny silnice III. třídy, které vedou přes obce Soběraz a Radim a napojují se na silnici I. třídy(I/35) vedoucí z Jičína do Hradce Králové a také z Jičína na Novou Paku (I/16) a dále na Krkonoše. Další silnice III. třídy je napojena přes obec Zámezí na další komunikaci I. třídy (I/35) spojující Jičín a Turnov. Napojení na města, hlavně blízký Jičín je dobré a po kvalitní komunikaci. Síť místních komunikací propojující jednotlivé části obcí a i napojení na přílehlé osady je dostatečně husté, nicméně i v některých úsecích ve špatném stavu, vyžadující stálou údržbu a menší část i celkovou rekonstrukci.

Neuspokojivá je také naprostá absence moderních dopravně inženýrských prvků pro ochranu pěších a cyklistů a pro zvýšení bezpečnosti provozu na komunikacích

2.10. Občanská vybavenost, služby

Služby občanské vybavenosti:

- Škola (167 dětí)
- Školka (50 dětí)
- Zdravotní středisko – obvodní
 - dětské
 - zubní
- Lékárna
- Pošta
- Vlastivědné muzeum
- Veřejná knihovna

SPOLKOVÁ ČINNOST

Sport

V současné době fungují v Železnici dvě organizace s názvem **Sokol Železnice**. Je to tělocvičná organizace, která je členem **České obce sokolské** a sdružuje oddíl volejbalu a ASPV a tělovýchovná organizace, která je členem **Českého svazu tělesné výchovy** a ta sdružuje oddíl fotbalu a stolního tenisu. Obě organizace spolu úzce spolupracují a podílejí se na využívání sokolovny a venkovních sportovišť. Samostatnou organizací je Klub českých turistů, jehož místní odbor vyvíjí bohatou činnost.

Oddíl fotbalu

Oddíl s nejdelší historií (založen v roce 1931) má v současné době 169 členů, z nichž je téměř polovina aktivních.

A mužstvo	Dosáhlo v sezóně 2001/2002 mimořádného úspěchu, když jako první mužstvo v historii železnické kopané vybojovalo postup do I. A třídy.V sezóně 2002/2003 tuto třídu udrželo a skončilo na desátém místě.
B mužstvo	Účastník okresního přeboru, po sezóně 2002/2003.
Dorost	Účastník okresního přeboru, po sezóně 2002/2003 páté místo.
Žáci	Účastník okresního přeboru, po sezóně 2002/2003 sedmé místo.
Přípravka	Vítěz okresního přeboru za sezónu 2002/2003.

Klub českých turistů



Odbor KČT oslavil v roce 2000 šedesát let svého trvání. Sdružuje v současné době 70 členů v převážně seniorském věku. Pod vedením předsedy odboru J. Rybáře uskutečňuje velké množství turistických akcí a to především vycházky, krátké výlety i několikadenní zájezdy po České republice. Velký zájem je vždy o vícedenní zahraniční zájezdy, kterých odbor zorganizoval za posledních deset let téměř třicet a to do 18 zemí celé Evropy.

Sbor dobrovolných hasičů v Železnici

Založen roku 1885, v současné době má 76 členů (včetně mládeže). Výjezdová jednotka zařazená v kategorii JPO III má dvě družstva (22 členů).

Kromě zásahů při požárech se hasiči účastní i dalších akcí (sběr železného šrotu, oprava a údržba požární techniky a budovy zbrojnice). S historickým hasičským autem a v dobových uniformách jsou vítaným zpestřením různých kulturních a společenských podniků. Pořádají také tradiční hasičský bál a pouťovou zábavu. V požárnickém sportu reprezentuje Železnici družstvo žen, které trvale dosahuje v rámci okresu předních umístění.

SDH udržuje družební styky s hasiči italského městečka Révo.

Další spolky působící v obci

Myslivecké sdružení "Mezihoří"
Základní organizace Českého zahrádkářského svazu
Základní organizace včelařů
Historická vojenská jednotka

2.11. Cestovní ruch

TURISTIKA

Železnice díky své poloze na okraji **CHKO Český ráj** představuje ideální východisko turistických cest. V okruhu 10 km lze navštívit Prachovské skály, Jinolické rybníky, vrchy Tábor a Zebín, zříceniny hradů Bradlec a Kumburk, historické město Jičín, Valdštejnskou lodžii a mnoho dalších zajímavostí.

Blízké i vzdálenější okolí nabízí krásné trasy také pro cykloturistiku.

Pokud návštěvníci chtějí poznávat krásy Českého ráje a Podkrkonoší a zároveň hledat pro pobyt klidné místo mimo frekventovaná turistická střediska, je Železnice určitě správnou volbou.

Ubytování

Motel Achát

- - dvoulůžkové pokoje bez příslušenství
- - možnost celodenního stravování
- *Adresa:* Železnice, Žižkova 418 (tel. 493 532 932)

Penzion Olga

- - penzion rodinného typu
- - noclehy se snídaní
- *Adresa:* Železnice, Husova 223 (tel. 493 532 494)

Ranč "Na Kamenci"

- - chatky a vícelůžková ubytovna
- - možnost celodenního stravování
- - výuka jízdy na koni
- *Adresa:* Ranč "Na Kamenci", 507 13 Železnice (tel. 493 532 822)



Stravování

- *Mikulovská vinárna* tel. 493 523 359
- *Restaurace Zátíší* tel. 605 777 591
- *Restaurace U muzea* tel. 493 525 200

3.Silné a slabé stránky, příležitosti, hrozby a limity realizace hlavních záměrů

3.1. Silné stránky

- existence kvalitního přírodního potenciálu území
- částečná existence legislativního rámce pro ochranu přírody a krajiny
- nárůst počtu návštěvníků
- funkce oblasti pro denní rekreaci obyvatel ekonomicky silných měst v okolí
- množství kulturních a přírodních památek
- dopravní dostupnost v rámci ČR (blízká dostupnost z okolních měst Jičín, Turnov, Semily a krajských měst Hradec Králové a Liberec)

3.2. Slabé stránky

- malá vybavenost v oblasti služeb
- přetrvávající úbytek a stárnutí obyvatelstva
- neúplná infrastruktura
- nedostatek pracovních příležitostí v obcích mikroregionu
- víceméně špatný stav kulturních a přírodních památek
- částečně špatný stav místních komunikací

3.3. Příležitosti

- nárůst počtu návštěvníků
- efektivnější využití atraktivních lokalit v mikroregionu
- zařazení činností, které přilákají mladé návštěvníky, či zájemce o trvalé bydlení
- vybudování vyššího standardu infrastruktury cestovního ruchu
- realizace rozvojových ploch v sídelních útvarech pro podnikání a bydlení zastavěných územích v obci

3.4. Hrozby

- devastace krajiny vlivem nárůstu cest. ruchu
- pokračování úbytku obyvatel zejména v produktivním věku
- destabilizace systému zemědělství
- nedostatek financí na plánované záměry
- možný nesoulad Koncepce rozvoje mikroregionu a Programu rozvoje obou krajů
- existence dostupnějších pracovních příležitostí a možnosti bydlení v blízkém okolí

3.5. Limity

- zpřísněný režim činností v ochranných pásmech kulturních či přírodních památek
- přírodní limity vyplývající z geologického složení (zamezení eroze, či možná těžba uhlí)
- slabá zimní turistická sezóna vlivem klimatických podmínek
- zachování udržitelného stavu rozvoje krajiny v mikroregionu je limitem pro rozvoj turistického ruchu

4.Vize na 10 – 20 let

Po zvážení dostupných informací o území mikroregionu, stavem legislativy a s ohledem na očekávaný vývoj je stanovena vize rozvoje mikroregionu:

Vyvážený ekonomický a společenský rozvoj se zaměřením na rozvoj cestovního ruchu a infrastruktury při zachování zdravého venkovského životního prostředí, přírodních a kulturních hodnot mikroregionu.

5.Strategie realizace vize, strategické cíle a postupy

5.1. Strategie realizace vize

Při stanovení strategie realizace vize mikroregionu jsou uvažovány dva nosné rozvojové scénáře respektující specifika jednotlivých segmentů života mikroregionu a jejich rozvojových podmínek.

- První rozvojový scénář je zaměřen na podporu rozvoje ekonomických aktivit. Zahrnuje podporu konkurenceschopnosti domácích podnikatelských subjektů. Pozitivní efekty by se měly projevit zejména ve vztahu k zaměstnanosti obyvatelstva. Největší pozornost je věnována zejména zpracovatelskému průmyslu, cestovnímu ruchu a nezemědělským aktivitám zemědělských subjektů.
- Druhý rozvojový scénář je zaměřen na podporu neziskových aktivit s cílem udržení přiměřené rozvojové dynamiky zabezpečující pozitivní vývoj příjmů obyvatelstva těchto oblastí. V rámci scénáře je pozornost zaměřena zejména na primární sektor (zemědělství, lesnictví) s integrací ekonomických a environmentálních faktorů (využití zemědělské výroby pro pěstování energetických plodin, ekologické zemědělství, zvyšování ekologické stability krajiny, mimoprodukční funkce zemědělství).

5.2. Strategické cíle a postupy

V dalším **postupu** pro naplnění vize byly vytipovány hlavní segmenty řešení, jejich váha a strategické cíle.

V souladu se zpracovanou analýzou současného stavu mikroregionu jsou hlavní segmenty řešení navrženy tyto oblasti rozvoje řešeného území.

- 1.rozvoj a zkvalitnění infrastruktury
- 2.ochrana přírody a krajiny
- 3.obnova a rozvoj vesnice, zachování vesnického rázu
- 4.rozvoj multifunkčního zemědělství
- 5.cestovní ruch
- 6.udržitelný rozvoj mikroregionu

V jednotlivých segmentech byly stanoveny **hlavní strategické cíle**

1.rozvoj a zkvalitnění infrastruktury

Technická příprava území a zlepšení logistických podmínek v území, zlepšení stavu životního prostředí a životních podmínek obyvatelstva.

2.ochrana přírody a krajiny

Zajištění zdravého venkovského životního prostředí, ochrana a využívání přírodního a nerostného bohatství krajiny při uplatnění zásad trvale udržitelného rozvoje

3.obnova a rozvoj vesnice, zachování vesnického rázu

Zajištění podmínek pro rozvoj osídlení stávajících sídel, úpravy vzhledu vesnic, zachování lidové kultury, řemesel, posilování vztahu mezi obcemi, zemědělci a dalšími subjekty, atd.

4.rozvoj multifunkčního zemědělství

Podpora mimoprodukčních funkcí zemědělství, využití obnovitelných zdrojů na bázi produkce a využití biomasy, úprava lesního hospodářství včetně zalesňování, údržba krajiny

5.cestovní ruch

Dobudování zařízení cestovního ruchu, sportu a rekreace, zvyšování kvality služeb, rozvoj vhodných forem turistiky.

6. udržitelný rozvoj mikroregionu

Rozvoj malého a středního podnikání, bydlení a trhu pracovních příležitostí za podmínek zachování rázu krajiny a ochrany životního prostředí.

6. Priority, opatření, aktivity

Po posouzení hlavních segmentů řešení, jejich váhy a strategických cílů byly navrženy a zástupci jednotlivých členů mikroregionu odsouhlaseny priority a následná opatření.

6.1. Přehled priorit, strategických cílů a opatření

PRIORITA 1. - ROZVOJ A ZKVALITNĚNÍ INFRASTRUKTURY
--

Hlavní strategický cíl

Technická příprava území a zlepšení logistických podmínek v území, zlepšení stavu životního prostředí a životních podmínek obyvatelstva.

Stručná charakteristika mikroregionu

Na řešeném území Mikroregionu Tábor lze konstatovat místně vyhovující stav elektrické, vodovodní a telekomunikační rozvodné sítě. Nevyhovující stav je u splaškové kanalizace. Veřejné osvětlení vyžaduje ve většině obcí rekonstrukci. Plynofikace je částečně v Nové Vsi, Lomnici n. P a Železnici Chybí v Syřenově, Bradlecké Lhotě a Kyjích. Také chybí v osadách obcí mikroregionu.

Stav státních silnic je ve velké míře nevyhovující. Komunikace III. třídy jsou ve špatném, místy až v havarijním stavu. U místních komunikací je situace obdobná. Dopravní obslužnost většiny obcí je relativně uspokojivá a s dostatečnou četností autobusových spojů pouze pracovních dnech pro školní docházku, méně již pro cesty k lékaři apod. Nedostatky jsou zejména v obslužnosti obcí na okraji mikroregionu, ležící mimo hlavní tahy komunikací.

TKO je především ukládán na skládky, malá část tohoto odpadu je využívána. Odpady jsou ukládány na skládkách na území okresu Semily (Košťálov). Svoz zajišťuje Komunální podnik Jablonec nad Nisou.

Navrhovaná opatření mají především vytvořit předpoklady pro rozvoj osídlení území, pro optimalizaci provozních nákladů technické infrastruktury pro investiční možnosti (např. přípravou zainvestovaných průmyslových zón). Opatření mají také zlepšit životní prostředí a mobilitu obyvatelstva uvnitř i vně mikroregionu a reagovat na potřeby cestovního ruchu.

Navrhovaná opatření

- 1.1 Vypracování rozvojových dokumentů území a jejich realizace včetně přípravy, zainvestování a nabídky nových rozvojových ploch.
- 1.2 Modernizace silniční sítě regionu včetně místních komunikací a komunikací v nových zastavbových lokalitách.
- 1.3 Zavedení integrovaných dopravních systémů v mikroregionu.
- 1.4 Výstavba cyklistických a pěších stezek
- 1.5 Modernizace a rozvoj vodovodní sítě
- 1.6 Ochrana a zlepšení čistoty povrchových a podzemních vod zejména výstavbou a optimalizací využívání kanalizační sítě a ČOV
- 1.7 Rekonstrukce, zkapacitnění elektrické, plynovodní a telekomunikační sítě a informačních systémů, protipožárních opatření

7. Náměty a opatření

SPECIFIKACE OPATŘENÍ PRIORITY 1

Opatření 1.1

Vypracování rozvojových dokumentů území a jejich realizace včetně přípravy, zainvestování a nabídky nových rozvojových ploch. "

Popis opatření:

Náplní opatření je popis rozvojových možností mikroregionu, evidence a příprava ploch a objektů vhodných k podnikání, popis infrastruktury, vytvoření zvýhodněných podmínek, které podnikatel/investor v dané lokalitě nalezne.

Cíle opatření:

- finanční přínos do rozpočtu členů mikroregionu
- modernizace a rozvoj ekonomiky mikroregionu
- rozšířená a zvýšená nabídka pracovních příležitostí
- příležitost pro místní firmy

Aktivity naplňující opatření:

1.1.1 Pasportizace disponibilních nemovitostí, s návrhem alternativ využití.

1.1.2 Vybudování zón podnikatelských aktivit včetně technické a dopravní infrastruktury v obcích mikroregionu

1.1.3 Alternativní využití a přestavba areálů, které jsou opuštěné a nevyužívané

1.1.4 Projekt zájmových a rozvojových lokalit mikroregionu

Kritéria pro výběr projektů:

- projekty připravující pozemky/budovy pro konkrétní investory
- projekty nabízející nevyužívané či neefektivně využívané objekty a areály
- soulad s územně plánovací dokumentací

Realizační výstupy opatření:

- informační materiál pro investory - databáze disponibilních pozemků a budov
- vybudování 4-6 podnikatelských zón v mikroregionu (odhad)
- vytvoření 20 až 50 pracovních míst (odhad)

Dopady do ekonomiky mikroregionu:

- posílení finančních zdrojů a možností subjektů v mikroregionu
- snížení nezaměstnanosti a vyjížděky za prací
- zvýšení stability venkovského osídlení a reálných příjmů obyvatelstva
- příznivý synergický efekt na ostatní prioritní oblasti, zejména na cestovní ruch

Cílové skupiny (příjemci prospěchu z realizace):

- investoři
- obce a obyvatelé mikroregionu
- subjekty poskytující přímé služby a informace investorům či samosprávě

Odpovědní garanti:

- státní správa: Ministerstvo pro místní rozvoj

- krajské úřady
- za mikroregion: statutární a odborní zástupci mikroregionu a obcí

Geografické pokrytí: celé území mikroregionu

Doba trvání: 2005 až 2013

Možné zdroje financování :

- vlastní finanční zdroje mikroregionu , KÚ Liberec, KÚ Hradec Králové
- EU: Strukturální fondy a Iniciativy EU
- dotace a programy MMR, MŽP, MZe
- dotace z neziskového sektoru, mezinárodních finančních institucí a privátních subjektů

Opatření 1.2.

Modernizace silniční sítě regionu včetně místních komunikací a komunikací v nových zastavbových lokalitách.

Popis opatření:

Náplní opatření je zlepšení technického stavu komunikační sítě a vybavení.

Cíle opatření:

- zpřístupnění zastavbových lokalit
- odstranění dopravně kolizních míst
- zkrácení jízdní doby a úspora paliv
- vytvoření podmínek pro rozvoj cestovního ruchu

Aktivity naplňující opatření:

1.2.1. projekt a realizace dopravních opatření ve vazbě na turisticky zatížené lokality mikroregionu

1.2.2. realizace záchytných parkovišť u turisticky zajímavých a významných míst

1.2.3. rekonstrukce a opravy komunikací včetně doprovodných objektů a čekáren

Kritéria pro výběr projektů:

- vazba na související rozvojové programy
- význam pro řešení dopravních „kolapsů“ (i v zimním období)
- technická, ekologická a ekonomická proveditelnost a účelnost

Realizační výstupy opatření:

- stavby dopravní infrastruktury

Dopady do ekonomiky mikroregionu:

- snížení nákladů na dopravu
- zvýšení bezpečnosti provozu
- příznivý synergický efekt na ostatní prioritní oblasti, zejména na cestovní ruch

Cílové skupiny (příjemci prospěchu z realizace):

- podnikatelé
- obce a obyvatelé mikroregionu
- dopravci

Odpovědní garanti:

- státní správa: krajské úřady, správci komunikací
- za mikroregion: statutární a odborní zástupci mikroregionu a obcí

Geografické pokrytí: celé území mikroregionu

Doba trvání: 2005 až 2013

Možné zdroje financování:

- vlastní finanční zdroje mikroregionu, KÚ Liberec, KÚ Hradec Králové
- finanční zdroje dopravních společností
- EU: Strukturální fondy a Iniciativy EU
- dotace a programy MMR, MZe a MPO, SFDI
- dotace z neziskového sektoru, mezinárodních finančních institucí a privátních subjektů

Opatření 1.3

Zavedení integrovaných dopravních systémů v mikroregionu.

Popis opatření:

Cílem je zajištění přepravní potřeby obyvatel a návštěvníků při dostatečné kvalitě a ceně. Tím nabídnout alternativu oproti individuální dopravě.

Cíle opatření:

- zajištění dopravní obslužnosti zejména v letních měsících a o dnech volna
- odlehčení zátěže osobní dopravou v dopravně exponovaných místech v turistické sezóně

Aktivity naplňující opatření:

1.3.1. realizace projektu letních turistických autobusů v širším kontextu (vazby na stálou dopravu, územní rozsah je z a do území mikroregionu do centra Českého ráje a Krkonoš s přepravou jízdních kol)

Kritéria pro výběr projektů:

- efektivita přínosu pro mikroregion
- význam pro řešení dopravních absencí hlavně o víkendech

Realizační výstupy opatření:

- zajištění dopravní obslužnosti po celou turistickou sezónu

Dopady do ekonomiky mikroregionu:

- ekonomické přínosy v dosud okrajových lokalitách v důsledku vyššího počtu turistů
- zvýšení bezpečnosti provozu

Cílové skupiny (příjemci prospěchu z realizace):

- obyvatelé mikroregionu a turisté
- dopravci

Odpovědní garanti:

- státní správa: MMR, MZe, správci komunikací
- za mikroregion: statutární a odborní zástupci mikroregionu a obcí
- krajské úřady

Geografické pokrytí: celé území mikroregionu

Doba trvání: 2004 a dále

Možné zdroje financování:

- vlastní finanční zdroje mikroregionu, KÚ Liberec, KÚ Hradec Králové
- finanční zdroje dopravních společností
- EU: Strukturální fondy a Iniciativy EU
- dotace a programy MMR, a Ministerstvo dopravy
- dotace z neziskového sektoru, mezinárodních finančních institucí a privátních subjektů

Opatření 1.4

Výstavba cyklistických a pěších stezek

Popis opatření:

Cílem je zajištění kvalitní infrastruktury pro pěší turisty a pro ekologicky nejpříjemnější způsob přepravy při současném zajištění bezpečnosti osob. Tím nabídnout alternativu oproti individuální automobilové dopravě.

Cíle opatření:

- vytvoření ucelené sítě pěších tras a cyklotras od sebe oddělených včetně potřebného zázemí
- zajištění podmínek pro bezpečný pohyb pěších a cyklistů
- odlehčení zátěže osobní dopravou v dopravně exponovaných místech v turistické sezóně

Aktivity naplňující opatření:

1.4.1. vytvořit a aktualizovat generel pěších tras jako podklad pro plánování

1.4.2. vytvořit a aktualizovat generel cyklotras jako podklad pro plánování

1.4.3. v rámci budování záchytných parkovišť vytvořit zázemí jako nástupní místa pro turisty (sprchy, úschovny kol, ...)

Kritéria pro výběr projektů:

- ekonomická, ekologická a technická efektivita
- význam pro řešení problémových lokalit

Realizační výstupy opatření:

- stavby úseků cyklotras a pěších tras
- výstavba min. 2 nástupních míst pro turisty

Dopady do ekonomiky mikroregionu:

- ekonomické přínosy v dosud okrajových lokalitách v důsledku vyššího počtu turistů
- zvýšení bezpečnosti provozu

Cílové skupiny (příjemci prospěchu z realizace):

- obyvatelé mikroregionu a turisté
- dopravci

Odpovědní garanti:

- státní správa: SFDI, Ministerstvo dopavy, KČT
- za mikroregion: statutární a odborní zástupci mikroregionu a obcí
- krajské úřady

Geografické pokrytí: celé území mikroregionu

Doba trvání: 2005 až 2013

Možné zdroje financování:

- vlastní finanční zdroje mikroregionu, KÚ Liberec, KÚ Hradec Králové
- finanční zdroje dopravních společností
- EU: Strukturální fondy a Iniciativy EU
- dotace a programy MMR, MŽP, MZe, SFDI
- dotace z neziskového sektoru, mezinárodních finančních institucí a privátních subjektů

Opatření 1.5

Modernizace a rozvoj vodovodní sítě

Popis opatření:

Smyslem je zlepšit zásobování pitnou vodou, zabezpečení trvalé kvality vodních zdrojů v rámci vodárenských soustav, zajištění pitné vody v dosud neřešených lokalitách.

Cíle opatření:

- dosažení spolehlivého zásobování obcí a jejich částí pitnou vodou v trvalé kvalitě a za přijatelných ekonomických podmínek

Aktivity naplňující opatření:

1.5.1. výstavba vodovodu v Nové Vsi nad Popelkou

1.5.2. posílení vodovodního řádu pro rekreační areál v Nové Vsi nad Popelkou

1.5.3. rozšíření vodovodní sítě pro jednotlivé místní části (Lomnice n. P., Železnice....)

1.5.4. rozšíření vodovodní sítě pro pozemky určené ke stavbě RD v jednotlivých obcích

1.5.5. dokončení vodovodu v obci Kyje

Kritéria pro výběr projektů:

- ekonomická, ekologická a technická efektivita
- význam pro řešení problémových lokalit
- význam pro výstavbu v obcích

Realizační výstupy opatření:

- výstavba a modernizace vodárenských sítí a zařízení
- zvýšení kvality dodávané pitné vody
- zvýšení pokrytí území obcí dodávkami pitné vody z veřejné sítě

Dopady do ekonomiky mikroregionu:

- ekonomické přínosy při vzniku nových podnikatelských aktivit v důsledku realizace opatření
- zvýšení efektivity provozu sítě snížením ztrát a hospodárnějším provozem
- stabilizace úbytku obyvatel v jednotlivých obcích – možnost nové výstavby

Cílové skupiny (příjemci prospěchu z realizace):

- obyvatelé mikroregionu a turisté
- podnikatelé
- majitelé a správci sítí
- zájemci o stavební pozemky připravené k výstavbě RD

Odpovědní garanti:

- státní správa: MMR, MŽP, MZe., SFRB
- za mikroregion: statutární a odborní zástupci mikroregionu a obcí, vodárenské společnosti
- krajské úřady

Geografické pokrytí: celé území mikroregionu

Doba trvání: 2005 až 2013

Možné zdroje financování:

- vlastní finanční zdroje mikroregionu, KÚ Libereckého a Královéhradeckého kraje
- finanční zdroje z SFRB
- EU: Strukturální fondy a Iniciativy EU
- dotace a programy MMR, MŽP, MZe

Opatření 1.6

Ochrana a zlepšení čistoty povrchových a podzemních vod zejména výstavbou a optimalizací využívání kanalizační sítě a ČOV

Popis opatření:

Cílem je odstranění zdrojů znečištění povrchových a podzemních vod. Ke zlepšení stavu parametrů vede zejména rozšíření a sanace veřejné kanalizační sítě, výstavba ČOV.

Cíle opatření:

- minimalizace znečišťování vod
- postupné naplňování požadavků legislativy v oblasti odpadů a vod
- korektní chování v cenné krajinné lokalitě

Aktivita naplňující opatření:

1.6.1. vypracování přípravné dokumentace jako podkladu pro systémové řešení odkanalizování sídelních útvarů mikroregionu. Tato dokumentace musí doložit přijatelné technické alternativy řešení ve vazbě na investiční a provozní náklady.

1.6.2. vypracování a naplňování plánu výstavby kanalizační sítě a ČOV v jednotlivých sídelních útvarech na základě výsledků opatření 1.6.1.

1.6.3. legislativní opatření, která zajistí naplňování opatření 1.6.1. a 1.6.2. v celém území mikroregionu

Kritéria pro výběr projektů:

- efektivita a přínos pro zlepšení kvality životního prostředí
- soulad s koncepcí mikroregionu, PRK a s legislativou ČR a EU
- technická a ekonomická efektivita řešení
- význam pro řešení problémových lokalit

Realizační výstupy opatření:

- realizace kanalizace a ČOV v sídelních útvarech mikroregionu
- zvýšení kvality povrchových a podzemních vod
- zajištění technické infrastruktury území pro podnikání a bytovou výstavbu

Dopady do ekonomiky mikroregionu:

- ekonomické přínosy při vzniku nových podnikatelských aktivit v důsledku realizace opatření
- snížení nákladů na sanace ekologických a jiných zátěží vznikajících na základě současného stavu řešení

Cílové skupiny (příjemci prospěchu z realizace):

- obyvatelé mikroregionu a turisté
- podnikatelé
- obyvatelé – zájemci o výstavbu RD a podnikání v území

Odpovědní garanti:

- nadregionální: regionální pobočky ministerstev - MŽP, MZe
- za mikroregion: statutární a odborní zástupci mikroregionu a obcí
- krajské úřady
- jednotlivé stavební úřady v pověřených obcích

Geografické pokrytí: celé území mikroregionu

Doba trvání: 2005 až 2013 příprava a 2013 až 2020 realizace

Možné zdroje financování:

- vlastní finanční zdroje mikroregionu , KÚ Libereckého a Královéhradeckého kraje
- EU: Strukturální fondy, FS
- dotace a programy MMR, MŽP, SFŽP a MZe

Opatření 1.7

Rekonstrukce, zkapacitnění elektrické, plynovodní a telekomunikační sítě a informačních systémů, protipožárních zařízení

Popis opatření:

Cílem je zlepšení v oblasti zásobování elektrickou energií, vybudování sítě rozvodů zemního plynu a telekomunikační sítě. Součástí tohoto opatření je i rekonstrukce a doplnění sítě veřejného osvětlení.

Rozvoji podnikatelských aktivit může přispět vybudování jednotného informačního systému mikroregionu.

Cíle opatření:

- dosažení spolehlivého zásobování obcí elektrickou energií
- pokrytí celého území telekomunikačním a radiokomunikačním signálem
- zlepšení a doplnění protipožárních opatření a zařízení

Aktivity naplňující opatření:

1.7.1. úpravy a doplnění elektrorozvodů a nových trafostanic

1.7.2. rozšíření plynofikace v místních částech obcí již plynofikovaných (Lomnice n. P., Železnice a v dalších obcích)

1.7.3. vytvoření jednotného informačního systému mikroregionu

1.7.4. zavedení integrovaného záchranného systému

1.7.5. pokrytí celého území signálem mobilních telefonů všech operátorů

1.7.6. rekonstrukce a rozšíření veřejného osvětlení ve všech obcích a jejich místních částí

1.7.7. opravy a rekonstrukce požárních nádrží, hasičských zbrojnic, obnova vozového parku, výstroje a výzbroje sborů SDH

Kritéria pro výběr projektů:

- efektivita a technická úroveň řešení
- význam pro řešení problémových lokalit
- ekonomické možnosti

Realizační výstupy opatření:

- výstavba, modernizace a zkapacitnění inž. sítí, objektů a technických zařízení
- realizace jednotného telekomunikačního a informačního systému v území

Dopady do ekonomiky mikroregionu:

- ekonomické přínosy při vzniku nových podnikatelských aktivit v důsledku realizace opatření
- snížení ztrát při požárech
- úspory při vyšší a rychlejší úrovni informovanosti obcí i forem při zavedení jednotného informačního systému

Cílové skupiny (příjemci prospěchu z realizace):

- obyvatelé mikroregionu a turisté
- podnikatelé
- samospráva a správci jednotlivých sítí

Odpovědní garanti:

- nadregionální: ministerstva, regionální pobočky ministerstev, elektrárenské, plynárenské a telekomunikační společnosti
- za mikroregion: statutární a odborní zástupci mikroregionu a obcí

Geografické pokrytí: celé území mikroregionu

Doba trvání: 2005 až 2013

Možné zdroje financování:

- vlastní finanční zdroje mikroregionu , KÚ Libereckého a Královéhradeckého kraje
- finanční zdroje od elektrárenských a telekomunikačních společností
- EU: Strukturální fondy a Iniciativy EU
- dotace a programy MMR, MŽP, MZe, SFRB, SFŽP

Opatření 1.8

Komplexní projekt nakládání s odpady

Popis opatření:

Cílem je zlepšení v oblasti nakládání s odpady, zejména rozšíření systému třídění odpadů. Součástí tohoto opatření je systémové řešení procesu sběru, třídění a ukládání odpadů.

Cíle opatření:

- vytvoření organizačně a ekonomicky přijatelného systému likvidace odpadů
- zlepšení vzhledu krajiny
- odstranění stávajících černých skládek a zamezení vzniku nových

Aktivity naplňující opatření:

1.8.1. vytvoření systému sběru, třídění a ukládání odpadu.

1.8.2. vybudování 1-2 sběrných dvorů (Lomnice n. P., Železnice.)

1.8.3. monitoring lokalit potenciálních černých skládek spojený s osvětou systému sběru odpadů

Kritéria pro výběr projektů:

- efektivita a technická úroveň, organizační reálnost řešení
- význam pro řešení problémových lokalit

Realizační výstupy opatření:

- postupné zkvalitnění současněho systému sběru a třídění TKO
- minimalizace vzniku černých skládek v krajinářsky cenném území

Dopady do ekonomiky mikroregionu:

- snížení nákladů na odstranění černých skládek
- možnost „ekonomizace“ nakládání s odpady a tím snížení nákladů
- rozšíření služeb

Cílové skupiny (příjemci prospěchu z realizace):

- obyvatelé mikroregionu a turisté
- podnikatelé
- samospráva

Odpovědní garanti:

- nadregionální: Ministerstvo životního prostředí, společnosti zabývající se sběrem či likvidací odpadů
- za mikroregion: statutární a odborní zástupci mikroregionu a obcí

Geografické pokrytí: celé území mikroregionu

Doba trvání: 2004 a dále

Možné zdroje financování:

- vlastní finanční zdroje mikroregionu, Krajské úřady Libereckého a Královéhradeckého kraje
- EU: Strukturální fondy
- dotace a programy ČR, SFŽP
- další nespecifikované zdroje

PRIORITA 2. OCHRANA PŘÍRODY A KRAJINY
--

Hlavní strategický cíl

Zajištění zdravého venkovského životního prostředí, ochrana a využívání přírodního a nerostného bohatství krajiny při uplatnění zásad udržitelného rozvoje

Stručná charakteristika mikroregionu

MR leží na okraji chráněné krajinné oblasti Český ráj na jedné straně a Krkonoš na straně druhé. Z tohoto důvodu je třeba ochranu přírody chápat podobně, ne-li stejně jako v těchto oblastech a měla by být jedním ze základních principů režimu všech subjektů působících v oblasti.

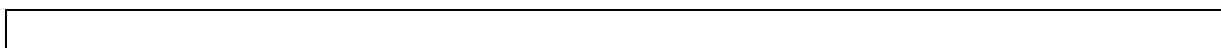
Pro území mikroregionu je typická mozaikovitost české krajiny v podkrkonoší.. Jedná se o krajinu, v níž nacházíme pozůstatky lidské činnosti člověka od starší doby kamenné přes středověké hrady až po současnost. V mikroregionu se nachází řada kulturních památek (zřícenina hradu Kumburk a Bradlec, rozhledna na hoře Tábor atd.) a dalších významných historických objektů, ...

Ovzduší řešeného mikroregionu patří mezi oblasti v ČR, které jsou na ovzduší kvalitní . Počet malých lokálních topenišť na pevná paliva, která zvláště v údolních oblastech mikroregionu při zimní inverzi zvyšují hodnoty znečišťujících látek v ovzduší a jsou jediní znečišťovatelé v území.

Voda místních toků je z pohledu obsahovaných těžkých kovů a organických halogenů charakterizována jako neznečištěná až mírně znečištěná.

Navrhovaná opatření

- 2.1 Zvýšení technické a technologické úrovně používaných technologií, snížení tuhých, kapalných i plyných emisí.
- 2.2. Péče o krajinu, půdu a horninové prostředí
- 2.3. Zavádění energeticky úsporných technologií a alternativních zdrojů energie
- 2.4. Zvýšení úrovně ekologického chování
- 2.5. Péče o území se zvýšenou ekologickou ochranou
- 2.6. Podporovat ekologickou výchovu na školách



SPECIFIKACE OPATŘENÍ PRIORITY 2

Opatření 2.1.

Zvýšení technické a technologické úrovně používaných technologií, snížení tuhých, kapalných i plyných emisí.

Popis opatření:

Realizace tohoto opatření přispěje k omezení plyných a kapalných emisí a dalších škodlivých látek do ovzduší, vod,...u subjektů v mikroregionu.

Cíle opatření:

- minimalizace plyných a kapalných emisí
- minimalizace znečišťování podzemních vod v území

Aktivity naplňující opatření:

- 2.1.1.** Spolupráce a dohled nad realizací opatření u místních výrobců ke snížení množství vypouštěných emisí (autoopravny, kovovýroby,..)
- 2.1.2.** Spolupráce a dohled nad realizací opatření v živočišné výrobě (kejdové hospodářství,..)
- 2.1.3.** Případné energetické využití vodních toků

Kritéria pro výběr projektů:

- efektivita a přínos pro zlepšení kvality životního prostředí
- technická a ekonomická efektivita řešení
- význam pro řešení problémových lokalit

Realizační výstupy opatření:

- snížení plyných a kapalných emisí
- snížení poplatků a sankcí a znečišťování životního prostředí

Dopady do ekonomiky mikroregionu:

- zvýšení přínosů z turistického ruchu v důsledku zvýšení atraktivity území
- snížení nákladů na sanace ekologických a jiných zátěží vznikajících na základě současného stavu řešení

Cílové skupiny (příjemci prospěchu z realizace):

- obyvatelé mikroregionu a turisté
- podnikatelé
- obyvatelé ČR

Odpovědní garanti:

- nadregionální: ministerstva ve své působnosti, správci sítí, ekologické instituce,....
- Krajské úřady libereckého a Královehradeckého kraje
- za mikroregion: statutární a odborní zástupci mikroregionu a obcí

Geografické pokrytí: celé území mikroregionu

Doba trvání: 2005 až 2013

Možné zdroje financování:

- vlastní finanční zdroje mikroregionu, Kraj Liberec a Hradec Králové
- EU: Strukturální fondy
- dotace a programy MMR, MŽP, SFŽP, MZe
- vlastní zdroje znečišťovatelů

Opatření 2.2.

Péče o krajinu, půdu a horninové prostředí

Popis opatření:

V rámci opatření se řeší obnova a zachování přírodních hodnot krajiny v území mikroregionu.

Cíle opatření:

- přechod z velkoplošného zemědělství na ekologicky vhodné multifunkční aktivity
- odstranění a rekultivace starých zátěží, stabilizace krajiny
- obnova přírodě blízkých ekosystémů
- zvýšení retence vody v krajině

Aktivita naplňující opatření:

- 2.2.1. Revitalizace, obnova a výstavba vodních ploch (rybníky, víceúčelové nádrže,...), povodí
- 2.2.2. Podpora přechodu z extenzivního na alternativní zemědělské hospodaření
- 2.2.3. Sanace, rekultivace a monitoring starých zátěží
- 2.2.4. Obnova geofondu v území
- 2.2.5. Komplexní pozemkové úpravy v území mikroregionu
- 2.2.6. Půdochranný systém zakládání porostů
- 2.2.7. Úpravy vláhových poměrů v krajině
- 2.2.8. Vybudování protierozních zábran za účelem snížení následků větrné a vodní eroze
- 2.2.9. Zalesňování zemědělsky nevhodných oblastí
- 2.2.10. Budování lesních cest
- 2.2.11. Zlepšení zdravotního stavu lesů postižených imisemi
- 2.2.12. Odbahňování rybníků
- 2.2.13. Podpora investic ke splnění předpisů o hnojivech, nakládání s nebezpečnými látkami, ropnými produkty apod.
- 2.2.14. Digitalizace mapy katastru nemovitosti v pozemkových úpravách
- 2.2.15. Údržba krajiny
- 2.2.16. Rekonstrukce a doplnění mimolesní zeleně
- 2.2.17. Projekt údržby zeleně u komunikací a na veřejných prostranstvích
- 2.2.18. Začlenit podmínky CHLÚ ve správě Geofondu ČR pro možný rozvoj dotčených obcí (Syřenov, Žďár, ale i Nová Ves)

Kritéria pro výběr projektů:

- efektivita a přínos pro zlepšení kvality životního prostředí a zachování či zlepšení krajinného rázu
- soulad s ustanoveními Agendy 21(návrh globálních akcí pro 21.století v oblasti udržitelného rozvoje)
- rozsah dopadu realizovaného projektu

Realizační výstupy opatření:

- revitalizace krajiny, vodních toků (km², km)
- rozvoj alternativních zemědělských aktivit
- rekultivace starých zátěží
- revize geofondu, rozvoj zeleně v krajině
- eliminovat omezení ve výstavbě tzn. v rozvoji

Dopady do ekonomiky mikroregionu:

- úspory při zajištění zdravých životních podmínek
- zvýšení atraktivity území a tím příležitostí pro nezemědělské činnosti

Cílové skupiny (příjemci prospěchu z realizace):

- obyvatelé mikroregionu a turisté
- podnikatelé
- subjekty v oblasti zemědělské výroby, ekologie, ochrany ŽP

Odpovědní garanti:

- nadregionální: MŽP, regionální pobočky MŽP,..správci sítí, ekologické instituce, správci vodních toků, Geofond ČR,....
- za mikroregion: statutární a odborní zástupci mikroregionu a obcí

Geografické pokrytí: celé území mikroregionu

Doba trvání: 2005 až 2020

Možné zdroje financování:

- vlastní finanční zdroje mikroregionu , Kraj Liberecký a Královehradecký
- EU: Strukturální fondy,..
- dotace a programy MMR, MŽP, SFŽP, MZe

Opatření 2.3.

Zavádění energeticky úsporných technologií a alternativních zdrojů energie

Popis opatření:

Opatření řeší zajištění udržitelného využití půdy při respektování limitů únosnosti.

Cíle opatření:

- dosažení udržitelného využívání přírodního bohatství mikroregionu
- snížení energetické a surovinové náročnosti existujících či očekávaných aktivit
- minimalizace množství odpadů

Aktivity naplňující opatření:

2.3.1. Podpora a spolupráce na projektech ke snižování energetické a surovinové náročnosti a zajištění čistší produkce u průmyslových a zemědělských aktivit v mikroregionu

2.3.2. Podpora technologií na využití odpadů

2.3.3. Podpora subjektů ekologicky využívajících nerostné bohatství, dřevní hmotu a alternativní zdroje energie v souladu s limity stanovenými pro řešené území

2.3.4. Výstavba malých vodních, případně větrných elektráren do 5 MW instalovaného výkonu

2.3.5. Příprava a zpracování environmentálních dokumentů, obsahujících limity využití území, sloužících jako podklady pro tvorbu a doplňování ÚPP a ÚPD.

2.3.6. Ochrana, revitalizace, konzervace a dekontaminace půdy na základě víceúčelové produkce rychle rostoucích dřevin

2.3.7. Podpora rozvoje technologií ke zpracování odpadní dřevní hmoty

Kritéria pro výběr projektů:

- efektivita a přínos pro zlepšení kvality životního prostředí
- ekologická, ekonomická a technologická úroveň řešení
- soulad s ustanoveními Agendy 21(návrh globálních akcí pro 21.století v oblasti udržitelného rozvoje)
- rozsah dopadu realizovaného projektu

Realizační výstupy opatření:

- koncepce využití přírodního bohatství při respektování limitů území
- úspory energií získávaných z fosilních paliv (kW)
- recyklace a druhotné využití odpadů

Dopady do ekonomiky mikroregionu:

- přínosy z úspory energií a surovin
- úspory z minimalizace odpadů
- efekty plynoucí ze zvýšeného zájmu o bydlení a podnikání v mikroregionu
- zvýšení atraktivity území a tím příležitostí pro nezemědělské činnosti

Cílové skupiny (příjemci prospěchu z realizace):

- obyvatelé mikroregionu a turisté
- podnikatelé
- subjekty v oblasti zemědělské výroby, ekologie, ochrany ŽP

Odpovědní garanti:

- nadregionální: MŽP, regionální pobočky MŽP, .. ekologické instituce, zemědělské a lesnické subjekty
- za mikroregion: statutární a odborní zástupci mikroregionu a obcí

Geografické pokrytí: celé území mikroregionu

Doba trvání: 2005 až 2013

Možné zdroje financování:

- vlastní finanční zdroje mikroregionu , Kraj Liberecký a Královehradecký
- EU: Strukturální fondy,..
- dotace a programy MMR, MŽP, SFŽP, MZe

Opatření 2.4.

Zvýšení úrovně ekologického chování

Popis opatření:

Zavádění a využívání vzdělávacích a informačních systémů souvisejících s problematikou životního prostředí tak, aby byl subjektům existujícím v mikroregionu k dispozici komplexní přehled informací o ekologických technologiích, rozhodovacích postupech a legislativě.

Cíle opatření:

- rozšíření ekologické znalosti občanů, zodpovědnost za vlastní zdravotní stav, ochranu a tvorbu zdravého životního prostředí
- zpřístupnění informací o stavu životního prostředí a vlivech na něj v konkrétních lokalitách, ekologických technologiích, rozhodovacích procesech a legislativě
- pomoc odborným orgánům a činnosti nevládních neziskových organizací, přispívajících k tvorbě a ochraně životního prostředí

Aktivita naplňující opatření:

2.4.1 Podpora vzdělávacích programů a projektů, ekologické výchovy obyvatelstva

2.4.2 Pravidelná veřejná informovanost o stavu životního prostředí v mikroregionu

2.4.3 Zřízení monitorovacího systému

Kritéria pro výběr projektů:

- návaznost na sousední vnitrostátní a zahraniční programy a systémy
- ekologická, technologická a ekonomická úroveň řešení
- rozsah působnosti projektu

Realizační výstupy opatření:

- zavedení vzdělávacích programů s ekologickou výchovou
- využívání středisek ekologické výchovy a informačních systémů k problematice životního prostředí
- realizace konkrétních projektů (cca 5 projektů) a činnosti organizací NS, řešících problematiku životního prostředí

Dopady do ekonomiky mikroregionu:

- vytvoření nových pracovních příležitostí
- ekonomické výhody plynoucí z vyššího počtu návštěvníků

Cílové skupiny (příjemci prospěchu z realizace):

- obyvatelstvo a návštěvníci mikroregionu
- podnikatelská sféra
- organizace a subjekty v oblasti životního prostředí a ekologie
- celá společnost

Odpovědní garanti:

- nadregionální: ministerstva (MŽP,..), instituce v oblasti životního prostředí a ekologie
- za mikroregion: statutární a odborní zástupci mikroregionu a obcí

Geografické pokrytí: celé území mikroregionu

Doba trvání: 2005 až 2013

Možné zdroje financování:

- vlastní finanční zdroje mikroregionu a KÚ Libereckého a Královehradeckého kraje
- EU: Strukturální fondy
- dotace a programy MMR a dalších ministerstev (MŽP, MZe, MŠMT)
- NNO (některé nadace)

Opatření 2.5.

Péče o území se zvýšenou ekologickou ochranou

Popis opatření:

Toto opatření řeší nezbytnou ochranu jedinečných přírodních památek v území, přírodních rezervací a významných krajinných prvků (Přírodních krajinných prvků=PKP).

Cíle opatření:

- zachování, obnova a revitalizace poškozených PKP v mikroregionu
- přírodě šetrné zpřístupnění a využívání PKP pro cestovní ruch

Aktivita naplňující opatření:

2.5.1 Ochrana, údržba a revitalizace PKP v mikroregionu

Kritéria pro výběr projektů:

- míra efektivity a přínosu zlepšení kvality životního prostředí území se zvýšenou ekologickou ochranou
- ekologická, technologická a ekonomická úroveň řešení
- míra vazby a multiplikačních efektů na další opatření zejména v oblasti cestovního ruchu
- soulad s ustanoveními Agendy 21 (Komplexní návrh globálních akcí pro 21. století v oblasti udržitelného rozvoje)

Realizační výstupy opatření:

- obnova a revitalizace území se zvýšenou ekologickou ochranou (ha)
- ekologicky vhodné využívání PKP

Dopady do ekonomiky mikroregionu.

- ekonomické přínosy plynoucí z využívání PKP v oblasti cestovního ruchu
- ekonomické přínosy plynoucí se zvýšené atraktivity mikroregionu pro bydlení a podnikání

Cílové skupiny (příjemci prospěchu z realizace):

- obyvatelstvo a návštěvníci mikroregionu
- podnikatelská sféra
- organizace a subjekty v oblasti životního prostředí a ekologie
- celá společnost

Odpovědní garant:

- nadregionální: MMR, MŽP se svými institucemi, instituce v oblasti životního prostředí a ekologie,
- za mikroregion: statutární a odborní zástupci mikroregionu a obcí

Geografické pokrytí: celé území mikroregionu

Doba trvání: 2005 až 2013

Možné zdroje financování:

- vlastní finanční zdroje mikroregionu a krajů
- EU: Strukturální fondy,..
- dotace a programy MMR a dalších ministerstev (MŽP, MZe)
- dotace z NS, mezinárodních finančních institucí a privátních subjektů
- dotace z NNO (některé nadace)

PRIORITA 3. - OBNOVA A ROZVOJ VESNICE, ZACHOVÁNÍ VESNICKÉHO RÁZU

Hlavní strategický cíl

Zajištění podmínek pro rozvoj osídlení stávajících sídel, úpravy vzhledu vesnic, zachování lidové kultury, řemesel, posilování vztahu mezi obcemi, zemědělci a dalšími subjekty, atd.

Stručná charakteristika mikroregionu

V mikroregionu zůstala dochována tradiční lidová architektura v ucelených sídlech, či ve volné krajině. Jedná se o tradiční českou krajinu v podhůří Krkonoš s částečně roztroušenou zástavbou.

V současné době není k dispozici dostatek prostor pro sportovní či společenské vyžití obyvatel. Ve vztahu k dojíždění za prací klesá intenzita spolkové činnosti.

Navrhovaná opatření

- 3.1 Údržba a opravy venkovské zástavby v majetku obcí a dalších subjektů.
- 3.2 Úprava veřejných prostranství, obnova a zřizování veřejné zeleně
- 3.3 Obnova tradičních řemesel, kulturních a společenských tradic a také venkovské spolkové činnosti.
- 3.4 Výstavba a rekonstrukce sportovních, kulturních a dalších zařízení
- 3.5 Posilování vztahů mezi obyvateli obcí, mezi zemědělci, podnikateli a dalšími subjekty

SPECIFIKACE OPATŘENÍ PRIORITY 3

Opatření 3.1.

Údržba a opravy venkovské zástavby v majetku obcí a dalších subjektů.

Popis opatření:

V rámci opatření se řeší údržba, obnova a stabilizace tradiční venkovské zástavby.

Cíle opatření:

- zachovat tradiční ráz vesnice i krajiny
- podpora rozvoje bydlení a služeb

Aktivita naplňující opatření:

3.1.1. Vypracování a aktualizace paspartu objektů a plánu péče

3.1.2. Dohled a spolupráce při přípravě a realizaci staveb či stavebních úprav soukromých subjektů

Kritéria pro výběr projektů:

- efektivita a přínos pro zlepšení vzhledu krajiny
- soulad s koncepcí mikroregionu
- technická a ekonomická efektivita řešení

Realizační výstupy opatření:

- revitalizované objekty
- existence plánovacího dokumentu
- zajištění technické infrastruktury území pro podnikání a bytovou výstavbu

Dopady do ekonomiky mikroregionu:

- příjmy z pronájmu prostor
- vyšší efektivnost při plánování oprav staveb

Cílové skupiny (příjemci prospěchu z realizace):

- obyvatelé mikroregionu a turisté
- podnikatelé
- obyvatelé – zájemci o stavby RD a podnikání v území

Odpovědní garanti:

- nadregionální: MMR, MZe, kraje
- za mikroregion: statutární a odborní zástupci mikroregionu a obcí

Geografické pokrytí: celé území mikroregionu

Doba trvání: 2005 až 2013

Možné zdroje financování:

- vlastní finanční zdroje mikroregionu , krajské programy podpory Libereckého a Královéhradeckého kraje
- EU: Strukturální fondy

- dotace a programy MMR, MŽP, MZe a dalších ministerstev

Opatření 3.2.

Úprava veřejných prostranství, obnova a zřizování veřejné zeleně

Popis opatření:

V rámci opatření se řeší údržba, obnova a rozvoj veřejných prostranství

Cíle opatření:

- zachovat a obnovit tradiční ráz vesnice
- podpora rozvoje zdravého bydlení

Aktivity naplňující opatření:

3.2.1.vypracování a aktualizace paspartu a plánu péče o veřejná prostranství

3.2.2.realizace plánu péče o zeleň po jednotlivých etapách

3.2.3.návrh a realizace mobiliáře veřejných prostranství

Kritéria pro výběr projektů:

- efektivita a přínos pro zlepšení vzhledu veřejných prostranství
- komplexnost řešení
- technická a ekonomická efektivita řešení

Realizační výstupy opatření:

- upravená veřejná prostranství (m2)
- vzhled obcí

Dopady do ekonomiky mikroregionu:

- nižší náklady na údržbu veřejných prostor
- vyšší efektivnost při plánování úprav
- vracení se návštěvníků a turistů

Cílové skupiny (příjemci prospěchu z realizace):

- obyvatelé mikroregionu a turisté
- obce a mikroregion

Odpovědní garanti:

- nadregionální: MMR, MZe, Zemědělské agentury, kraje
- za mikroregion: statutární a odborní zástupci mikroregionu a obcí

Geografické pokrytí: celé území mikroregionu

Doba trvání: 2005 až 2013

Možné zdroje financování:

- vlastní finanční zdroje mikroregionu, dotace a programy krajů
- EU:Strukturální fondy, LEADER +.
- dotace a programy MMR, MZe

Opatření 3.3.

Obnova tradičních řemesel, kulturních tradic a venkovské spolkové činnosti.

Popis opatření:

V rámci opatření se řeší obnova krajových řemesel, tradic a rozvoj dalších dobrovolných aktivit obyvatel

Cíle opatření:

- obnova speciálních řemesel jako alternativa zemědělské činnosti
- zvýšení soudržnosti obyvatel mikroregionu

Aktivita naplňující opatření:

3.3.1. Podpora a spolupráce při obnově tradičních řemesel zejména ve vazbě na využití objektů lidové architektury

3.3.2. Podpora rozvoje spolkové činnosti (liga požárníků mikroregionu, propojení činnosti knihoven,...)

3.3.3. zřízení společného informačního systému (tiskový zpravodaj, propagační materiály, výstava,...)

3.3.4. společná příprava projektů

Kritéria pro výběr projektů:

- efektivita a přínos pro život obyvatel mikroregionu
- atraktivita pro návštěvníky a odbyt výrobků na trhu

Realizační výstupy opatření:

- informační systém mikroregionu
- nové pracovní příležitosti (5-10)

Dopady do ekonomiky mikroregionu:

- nižší náklady přenos informací
- zvýšení přínosů z turistického ruchu v důsledku zvýšení atraktivity území

Cílové skupiny (příjemci prospěchu z realizace):

- obyvatelé mikroregionu a turisté
- obce a mikroregion

Odpovědní garanti:

- nadregionální: MMR, MZe, kraje
- za mikroregion: statutární a odborní zástupci mikroregionu a obcí

Geografické pokrytí: celé území mikroregionu

Doba trvání: 2005 až 2013

Možné zdroje financování:

- vlastní finanční zdroje mikroregionu ,dotace a granty Libereckého a Královehradeckého kraje
- EU: Strukturální fondy
- dotace a programy MMR, MŽP, MZe

Opatření 3.4.

Výstavba a rekonstrukce sportovních, kulturních a dalších zařízení

Popis opatření:

V rámci opatření se realizuje výstavba, rekonstrukce a údržby veřejných i soukromých zařízení, jejichž náplní je sport, kultura, společenské akce a další činnost nevýrobní povahy.

Cíle opatření:

- vytvořit optimální síť sportovišť, škol, kulturních a společenských zařízení
- efektivita plánování, realizace a provozu zařízení

Aktivita naplňující opatření:

- 3.4.1.** vypracování generelu školských zařízení včetně optimalizace využití stávajících prostor a návrhu rozvoje
- 3.4.2.** vypracování generelu sportovních a kulturních zařízení včetně optimalizace využití stávajících prostor
- 3.4.3.** podpora přestavby a rekonstrukce neobydlených budov
- 3.4.4.** rekonstrukce a modernizace stávajících sportovišť
- 3.4.5.** realizace projektů na plochy určené DPD obcí

Kritéria pro výběr projektů:

- efektivita a přínos pro život obyvatel mikroregionu
- ekonomická a technická výhodnost řešení

Realizační výstupy opatření:

- generel školských, kulturních, sportovních a dalších zařízení a potřeb v mikroregionu
- rekonstrukce a modernizace stávajících sportovišť
- realizace projektů sportovišť na plochy určené ÚPD jednotlivých obcí
- vznik nových pracovních míst (3-5)

Dopady do ekonomiky mikroregionu:

- zvýšení přínosů z turistického ruchu v důsledku zvýšení atraktivity území
- spokojenost místních obyvatel, hlavně mládeže

Cílové skupiny (příjemci prospěchu z realizace):

- obyvatelé mikroregionu a turisté
- obce a mikroregionu

Odpovědní garant:

- nadregionální: MMR, MZe, kraje
- za mikroregion: statutární a odborní zástupci mikroregionu a obcí

Geografické pokrytí: celé území mikroregionu

Doba trvání: 2005 až 2020

Možné zdroje financování:

- vlastní finanční zdroje mikroregionu ,dotace a granty Libereckého a Královehradeckého kraje
- EU: Strukturální fondy
- dotace a programy MMR, MŽP, MZe

Opatření 3.5.

Posilování vztahů mezi obcemi, zemědělci a dalšími subjekty

Popis opatření:

V rámci opatření se řeší rozvoj spolupráce subjektů působících v mikroregionu

Cíle opatření:

- vyšší koordinace plánovaných záměrů
- zefektivnění využití stávajících kapacit
- zvýšení soudržnosti v mikroregionu

Aktivity naplňující opatření:

3.5.1. Vytvoření paspartu disponibilních kapacit obcí a podnikatelských subjektů (prostory, činnosti, pracovní síly, odbornosti ..)

3.5.2. Vytvoření pracovní skupiny mikroregionu (za účasti obcí, podnikatelů, spolků,...) jako orgánu pro objektivizaci plánovací a monitorovací činnosti v mikroregionu.

Kritéria pro výběr projektů:

- efektivita a přínos pro rozvoj mikroregionu

Realizační výstupy opatření:

- paspart disponibilních kapacit
- pracovní skupina mikroregionu

Dopady do ekonomiky mikroregionu:

- zefektivnění plánovacích činností
- zefektivnění služeb

Cílové skupiny (příjemci prospěchu z realizace):

- obyvatelé mikroregionu a turisté
- obce a mikroregionu

Odpovědní garanti:

- nadregionální: MMR, MZe, kraje
- za mikroregion: statutární a odborní zástupci mikroregionu a obcí

Geografické pokrytí: celé území mikroregionu

Doba trvání: 2005 až 2013

Možné zdroje financování:

- vlastní finanční zdroje mikroregionu ,dotace a granty Libereckého a Královehradeckého kraje
- EU: Strukturální fondy
- dotace a programy MMR, MŽP, MZe

PRIORITA 4. ROZVOJ MULTIFUNKČNÍHO ZEMĚDĚLSTVÍ
--

Hlavní strategický cíl

Podpora mimoprodukčních funkcí zemědělství, využití obnovitelných zdrojů na bázi produkce a využití biomasy, úprava lesního hospodářství včetně zalesňování, údržba krajiny

Stručná charakteristika mikroregionu

V mikroregionu přetrvává velkoplošné využívání zemědělské půdy se všemi negativními dopady (eroze, malá retence vody v krajině,..)

Navrhovaná opatření

- 4.1 Podpora mimoprodukčních funkcí zemědělství
- 4.2 Úprava lesního hospodářství, včetně zalesňování vhodných lokalit
- 4.3 Zřizování drobných zpracovatelských kapacit navazujících na zemědělskou prvovýrobu v oblastech s nevyvinutým potravinářským průmyslem a krajových specialit
- 4.4 Podpora moderních a ekologických technologií v zemědělství

SPECIFIKACE OPATŘENÍ PRIORITY 4
--

Opatření 4.1.

Podpora mimoprodukčních funkcí zemědělství

Popis opatření:

V těsné hranici s CHKO Český ráj na jedné straně a Krkonoš na straně druhé a vzhledem k ekonomické situaci v resortu zemědělství je vhodné využít stávající zemědělské kapacity i k jiné činnosti.

Cíle opatření:

- stabilizace počtu pracovních míst v mikroregionu
- vhodnější využití turisticky atraktivní části republiky

Aktivita naplňující opatření:

4.1.1. Využití obnovitelných zdrojů na bázi produkce a využití biomasy

4.1.2. Využití stávajících kapacit pro činnosti spojené s údržbou krajiny

4.1.3. Využití stávajících kapacit pro sport a turistiku

Kritéria pro výběr projektů:

- efektivita a přínos pro zlepšení vzhledu krajiny
- soulad s koncepcí mikroregionu
- technická a ekonomická efektivita řešení
-

Realizační výstupy opatření:

- plocha produkce biomasy (ha)
- počet pracovních míst v činnostech spojených s údržbou krajiny

Dopady do ekonomiky mikroregionu:

- stabilita kupní síly obyvatel
- úspory při údržbě veřejných prostranství

Cílové skupiny (příjemci prospěchu z realizace):

- obyvatelé mikroregionu a turisté
- zemědělské subjekty
- obyvatelé ČR, zájemci o trvalé bydlení a podnikání

Odpovědní garanti:

- nadregionální: MMR, MZe, kraje
- za mikroregion: statutární a odborní zástupci mikroregionu a obcí

Geografické pokrytí: celé území mikroregionu

Doba trvání: 2005 až 2013

Možné zdroje financování:

- vlastní finanční zdroje obcí i mikroregionu, dotace a granty Libereckého a Královehradeckého kraje
- EU: Strukturální fondy, LEADER+
- dotace a programy MMR, MŽP, MZe (LEADER ČR)

- soukromé finanční zdroje subjektů podnikajících v zemědělství, agroturistice atp.

Opatření 4.2.

Úprava lesního hospodářství, včetně zalesňování vhodných lokalit

Popis opatření:

Současný stav, kdy ve značné části lesních porostů převažuje monokultura smrku, je dlouhodobě neudržitelný. V rámci opatření je řešena změna druhové skladby, rozsahu zalesnění krajiny a lepší využití dřevní hmoty.

Cíle opatření:

- optimalizace druhové skladby lesních porostů
- doplnění zalesnění krajiny
- zefektivnění využití dřevní hmoty

Aktivity naplňující opatření:

4.2.1. Změna druhové skladby lesních porostů

4.2.2. Zalesňování vhodných lokalit

4.2.3. Zvýšení přidané hodnoty lesnických výrobků

4.2.4. Podpora rozvoje technologie ke zpracování odpadní dřevní hmoty

Kritéria pro výběr projektů:

- efektivita a přínos pro zlepšení vzhledu krajiny
- soulad s koncepcí mikroregionu a PRK, Libereckého i Královehradeckého
- technická a ekonomická efektivita řešení

Realizační výstupy opatření:

- nově zalesněná plocha (ha)
- počet pracovních míst v činnostech spojených se zpracováním dřevní hmoty

Dopady do ekonomiky mikroregionu:

- zvýšení přínosů z podnikání v důsledku zvýšení podílu zpracování dřevní hmoty v mikroregionu

Cílové skupiny (příjemci prospěchu z realizace):

- obyvatelé mikroregionu
- lesnické subjekty
- obyvatelé ČR, zájemci o podnikání v mikroregionu

Odpovědní garant:

- nadregionální: MMR, MZe, kraje
- za mikroregion: statutární a odborní zástupci mikroregionu a obcí

Geografické pokrytí: celé území mikroregionu

Doba trvání: 2005 až 2013

Možné zdroje financování:

- vlastní finanční zdroje obcí i mikroregionu, dotace a granty Libereckého a Královehradeckého kraje
- EU: Strukturální fondy, LEADER +,
- dotace a programy MMR, MŽP, MZe (LEADER ČR)
- soukromé finanční zdroje subjektů podnikajících v lesnictví, dřevozpracujícím průmyslu, řemeslech atp.

Opatření 4.3.

Zřizování drobných zpracovatelských kapacit navazujících na zemědělskou prvovýrobu v oblastech s nevyvinutým potravinářským průmyslem a krajových specialit

Popis opatření:

V současné době není v mikroregionu mnoho zpracovatelských kapacit. V tomto opatření je řešena podpora vzniku nových kapacit či obnovení výroby krajových specialit.

Cíle opatření:

- vznik nových pracovních míst
- zvýšení celkové efektivity zemědělství v mikroregionu
- nárůst počtu turistů

Aktivity naplňující opatření:

4.3.1. Podpora investic zajišťujících zpracování a marketing zemědělských výrobků (balení brambor, ovoce, zeleniny)

4.3.2. Zvýšení přidané hodnoty opracováním u výrobců

4.3.3. Zlepšení kvality potravinářských výrobků (zavedení norem ISO)

4.3.4. Nabídka inovovaných výrobků z mléka i zemědělských plodin

Kritéria pro výběr projektů:

- dopady na životní prostředí
- počet nově vzniklých pracovních míst
- technická a ekonomická efektivita řešení

Realizační výstupy opatření:

- nově vzniklé zpracovatelské subjekty
- nově vzniklá pracovní místa

Dopady do ekonomiky mikroregionu:

- zvýšení přínosů z podnikání v důsledku zvýšení podílu zpracování zemědělské prvovýroby v mikroregionu

Cílové skupiny (příjemci prospěchu z realizace):

- obyvatelé mikroregionu
- zemědělské subjekty
- zpracovatelé a podnikatelé ve službách a obchodu

Odpovědní garanti:

- nadregionální: MMR, MZe, kraje
- za mikroregion: statutární a odborní zástupci mikroregionu a obcí

Geografické pokrytí: celé území mikroregionu

Doba trvání: 2005 až 2013

Možné zdroje financování:

- vlastní finanční zdroje obcí i mikroregionu, dotace a granty Libereckého a Královéhradeckého kraje
- EU: Strukturální fondy, LEADER +
- dotace a programy MMR, MŽP, MZe (LEADER ČR)
- soukromé finanční zdroje subjektů podnikajících v zemědělství, prvovýrobě, službách a atp.

Opatření 4.4.

Podpora moderních a ekologických technologií v zemědělství

Popis opatření:

Záměrem tohoto opatření je podporovat rozvoj efektivních a ekologicky přijatelných zemědělských technologií.

Cíle opatření:

- zlepšení životního a pracovního prostředí obyvatel
- zvýšení celkové efektivity zemědělství v mikroregionu

Aktivity naplňující opatření:

- 4.4.1. Zakládání a obnova pastvin
- 4.4.2. Využití řepky na výrobu metylesterů řepkového oleje
- 4.4.3. Využití obilí pro výrobu lihu
- 4.4.4. Změna systému ustájení dojníc z vazného na volné
- 4.4.5. Podpora investic ke splnění předpisů o hnojivech, nakládání s nebezpečnými látkami, ropnými produkty apod.
- 4.4.6. Podpora poradenství a osvěty

Kritéria pro výběr projektů:

- dopady na životní prostředí
- počet nově vzniklých pracovních míst
- technická a ekonomická efektivita řešení

Realizační výstupy opatření:

- nově zavedené technologie
- nově vzniklá pracovní místa

Dopady do ekonomiky mikroregionu:

- zvýšení přínosů z podnikání v důsledku zvýšení podílu zpracování zemědělské prvovýroby v mikroregionu
- úspory nákladů na odstranění ekologických škod

Cílové skupiny (příjemci prospěchu z realizace):

- obyvatelé mikroregionu
- zemědělské subjekty

Odpovědní garanti:

- nadregionální: MMR, MZe, kraje
- za mikroregion: statutární a odborní zástupci mikroregionu a obcí

Geografické pokrytí: celé území mikroregionu

Doba trvání: 2005 až 2013

Možné zdroje financování:

- vlastní finanční zdroje obcí i mikroregionu ,dotace a granty Libereckého a Královehradeckého kraje
- EU: Strukturální fondy, LEADER +, LEADER ČR....
- dotace a programy MMR, MŽP, MZe
- soukromé finanční zdroje subjektů podnikajících v zemědělství, agroturistice atp.

PRIORITA 5. CESTOVNÍ RUCH

Hlavní strategický cíl

Dobudování zařízení cestovního ruchu, sportu a rekreace, zvyšování kvality služeb, rozvoj vhodných forem turistiky.

Stručná charakteristika mikroregionu

Řada významných kulturních a přírodních památek v mikroregionu naznačuje potenciál rozvoje turistického ruchu. Tomuto potenciálu neodpovídá vybavenost území službami a servisem spojeným s cestovním ruchem.

Negativem je malá nadmořská výška a tím absence silné zimní turistické sezóny.

Navrhovaná opatření

- 5.1 Zvýšení péče o životní prostředí, snížení rizik z turismu
- 5.2 Vytváření podmínek pro rozvoj agroturistiky, cykloturistiky, rekreačního jezdeckví, hipoterapie a vodních sportů, snížení rizik v turismu, zlepšení turistických stezek, rozvoj rekreačních aktivit, zvýšení propagace území
- 5.3 Obnova a oprava původních kulturních nemovitých památek a kamenných památníků vypovídajících o historii daného regionu
- 5.4 Podpora marketingu, propagace a vzdělávání v oblasti cestovního ruchu

SPECIFIKACE OPATŘENÍ PRIORITY 5
--

Opatření 5.1.

Zvýšení péče o životní prostředí, snížení rizik z turismu

Popis opatření:

Aby nedocházelo v některých oblíbených a vyhledávaných místech mikroregionu k přetěžování krajiny turistickým ruchem je třeba těmto rizikům včas předcházet . Opatření systémově mění přístupy k turistickému ruchu záměrem nabídnout aktivity i v jiných částech či v jiném čase. Součástí tohoto opatření jsou i jistá omezení činností v souvislosti z péčí o krajinu a životní prostředí.

Cíle opatření:

- předcházení problémových stavů u historických kulturních památek, či míst dalekého rozhledu, např. rozhledna na Táboře
- zajištění péče o životní prostředí při očekávaném nárůstu počtu turistů

Aktivity naplňující opatření:

- 5.1.1.** dopravní opatření na příjezdové komunikaci na Táboře a ostatních exponovaných místech (zajištění průjezdnosti, omezení možností parkování mimo vymezené prostory,..)
- 5.1.2.** kontrolní činnost na dodržování stávajících regulativů dopravy, pohybu osob v krajině, její vyhodnocení a aktualizace (včetně vytvoření subjektu vybaveného kompetencemi)

Kritéria pro výběr projektů:

- efektivita a přínos pro zlepšení vzhledu krajiny
- soulad s koncepcí mikroregionu
- technická a ekonomická efektivita řešení

Realizační výstupy opatření:

- aktualizovatelný systém regulativů území jako podklad pro plánovací podklad
- vznik nových pracovních míst

Dopady do ekonomiky mikroregionu:

- úspory nákladů na opravy porušených komunikací, erozních útvarů

Cílové skupiny (příjemci prospěchu z realizace):

- obyvatelé mikroregionu a turisté
- obyvatelé ČR

Odpovědní garanti:

- nadregionální: RMMC, regionální pobočky ministerstev, kraje
- za mikroregion: statutární a odborní zástupci mikroregionu a obcí,

Odpovědní garanti:

- nadregionální: MMR, MZe, kraje
- za mikroregion: statutární a odborní zástupci mikroregionu a obcí

Geografické pokrytí: celé území mikroregionu

Doba trvání: 2005 až 2013

Možné zdroje financování:

- vlastní finanční zdroje obcí i mikroregionu ,dotace a granty Libereckého a Královehradeckého kraje
- EU: Strukturální fondy, LEADER+, LEADER ČR
- dotace a programy MMR, MŽP, MZe, SFRD, MDS

Opatření 5.2.

Vytváření podmínek pro rozvoj agroturistiky, cykloturistiky, rekreačního jezdeckví, hipoterapie a vodních sportů, snížení rizik v turismu, zlepšení turistických stezek, rozvoj rekreačních aktivit, zvýšení propagace území

Popis opatření:

Současný stav vybavenosti území neodpovídá požadavkům zvýšení turistického ruchu. V rámci opatření je podporován rozvoj podnikatelských i neziskových aktivit souvisejících přímo či nepřímo s rozvojem turistického ruchu v mikroregionu.

Cíle opatření:

- vytvoření podmínek pro pestrou nabídku služeb v mikroregionu
- vytvoření nových pracovních příležitostí
- zvýšení počtu návštěvníků a prodloužení délky jejich pobytu
- zvýšení zájmu o bydlení a podnikání v mikroregionu
- vytvoření podmínek pro zvýšení příjmů z turistického ruchu

Aktivity naplňující opatření:

- 5.2.1.** Vypracování generelu turistického ruchu mikroregionu ve vazbě na přímé okolí
- 5.2.2.** Vytvoření systému cyklostezek včetně zázemí (nástupní místa u záchytných parkovišť, či v centrech měst (železniční stanice, ubytování atp., ...)
- 5.2.3.** Vytvoření systému pěších tras včetně zázemí
- 5.2.4.** Realizace infocenter včetně internetových stanic (Lomnice n. Pop., Železnice, Tábor,.....)
- 5.2.5.** Výstavba, či rekonstrukce a rozšíření vodních ploch, koupališť a podobných zařízení
- 5.2.6.** Realizace letních turistických autobusů v návaznosti na základní dopravní obslužnost území, s přímým napojením na Český ráj a i na Krkonoše a na aktuální stav pěších tras a cyklotras v území mikroregionu.
- 5.2.7.** Realizace zázemí u rozhledny na Táboře (WC, úschovnou kol, infocentrum,..)
- 5.2.8.** Zvyšování kvality služeb a zavedení kategorizace zařízení cestovního ruchu na základě kvality poskytovaných služeb
- 5.2.9.** Vytvoření podmínek pro lepší využití kapacit mimo letní sezónu (sauny, masáže, kondiční tělocvik, hala pro míčové hry, adrenalinové hřiště,.....)
- 5.2.10.** Podpora rozvoje farem se zaměřením na agroturistiku
- 5.2.11** Spolupráce s přeshraničním partnerem

Kritéria pro výběr projektů:

- soulad s přijatými strategiemi NUTS 2 Severovýchod a krajů Liberec a Hradec Králové
- komplexnost řešení z pohledu potřeb turistického ruchu
- technická a ekonomická a ekologická úroveň řešení

Realizační výstupy opatření:

- doplnění a zřízení nových infocenter a rozvoj jejich služeb
- rekonstrukce a vybudování min. 3 sportovních a turistických areálů
- vybudování nové ubytovací a stravovací kapacity
- zajištění dopravní obslužnosti v hlavní turistické sezóně
- vznik nových pracovních míst

Dopady do ekonomiky mikroregionu:

- zvýšení rentability provozu zařízení cestovního ruchu
- růst příjmu obcí
- růst zájmu o podnikání v území

Cílové skupiny (příjemci prospěchu z realizace):

- obyvatelé mikroregionu a turisté
- podnikatelé v oblasti cestovního ruchu a služeb

Odpovědní garanti:

- nadregionální: MMR, MZe, kraje
- za mikroregion: statutární a odborní zástupci mikroregionu a obcí

Geografické pokrytí: celé území mikroregionu

Doba trvání: 2005 až 2013

Možné zdroje financování:

- vlastní finanční zdroje obcí i mikroregionu ,dotace a granty Libereckého a Královehradeckého kraje
- EU: Strukturální fondy, LEADER +, LEADER ČR.....
- dotace a programy MMR, MŽP, MZe
- soukromé finanční zdroje subjektů podnikajících v zemědělství, agroturistice atp.

Opatření 5.3.

Obnova a oprava původních kulturních nemovitých památek a kamenných památníků vypoovídajících o historii daného regionu

Popis opatření:

V mikroregionu je řada více či méně významných kulturních památek, které v celku významně dotvářejí osobitý charakter krajiny Českého ráje. Fyzický stav, ochrana před vandaly či informovanost o jednotlivých objektech nejsou na patřičné úrovni. Toto opatření napomáhá sanacím těchto objektům, lepšímu zajištění ochrany a současně umožní tyto památky zpopularizovat.

Cíle opatření:

- vytvoření podmínek pro obnovu památek
- vytvoření podmínek pro ochranu před poškozením
- zvýšení informovanosti o konkrétních objektech

Aktivity naplňující opatření:

5.3.1. Údržba a opravy historických a architektonicky cenných objektů

5.3.2. Realizace ochranných opatření (ochranné bariéry, dozor, limity využití,...)

5.3.3. Tvorba informačních materiálů, jejich distribuce v informačním systému mikroregionu

Kritéria pro výběr projektů:

- soulad s přijatými záměry mikroregionu, památkové péče,
- komplexnost řešení z pohledu potřeb dané lokality
- technická a ekonomická a ekologická úroveň řešení

Realizační výstupy opatření:

- opravy historických objektů
- zřízení ochranných systémů
- informační materiály

Dopady do ekonomiky mikroregionu:

- úspory nákladů na opravy objektů
- úspory při výrobě a distribuci informačních materiálů

Cílové skupiny (příjemci prospěchu z realizace):

- obyvatelé mikroregionu a turisté
- obce, majitelé či správci objektů

Odpovědní garanti:

- nadregionální: MMR, MK, kraje
- za mikroregion: statutární a odborní zástupci mikroregionu a obcí

Geografické pokrytí: celé území mikroregionu

Doba trvání: 2005 až 2013

Možné zdroje financování:

- vlastní finanční zdroje obcí i mikroregionu, dotace a granty Libereckého a Královehradeckého kraje
- EU: Strukturální fondy, LEADER+, LEADER ČR, Iniciativa URBAN...
- dotace a programy MMR, MK
- soukromé finanční zdroje subjektů – majitelů objektů, atp.

Opatření 5.4.

Podpora marketingu, propagace a vzdělávání v oblasti cestovního ruchu

Popis opatření:

Smyslem navrženého opatření je marketing a propagace mikroregionu v tuzemsku i zahraničí. Součástí opatření je i problematika vzdělávání pracovníků v cestovním ruchu.

Cíle opatření:

- získání dostatku informací pro kvalitní rozhodování subjektů podnikajících v cestovním ruchu
- zvýšení kvality poskytovaných služeb v cestovním ruchu
- zvýšení celoročního využití kapacit zařízení cestovního ruchu
- vytvoření nových pracovních příležitostí
- zvýšení příjmů z cestovního ruchu

Aktivity naplňující opatření:

5.4.1 Vytvoření systému marketingu a propagace nabídky místních produktů cestovního ruchu v tuzemsku i zahraničí ve spolupráci s obchodními komorami a profesními společenstvy

5.4.2 Obsazení infocenter kvalifikovanými pracovníky

5.4.3 Soustavné vzdělávání pracovníků v místních zařízeních služeb cestovního ruchu s cílem vytváření podmínek pro zkvalitnění poskytovaných služeb

5.4.4 Aktualizovat a rozšiřovat nabídku vydaných propagačních materiálů o mikroregionu

5.4.5 Vytvoření informačních materiálů zejména v souvislosti s turistickými letními autobusovými linkami.

Kritéria pro výběr projektů:

- předpokládané zvýšení využití kapacit zařízení a příjmů z cestovního ruchu
- předpokládaný počet nových pracovních příležitostí
- ekonomická, technická a ekologická úroveň řešení
- předpokládaný počet nově vzniklých podnikatelských subjektů v cestovním ruchu

Realizační výstupy opatření:

- zvýšení profesionální úrovně pracovníků v oblasti cestovního ruchu
- zvýšení účinnosti propagace území mikroregionu
- vznik nových subjektů podnikajících v cestovním ruchu
- počet nově vyškolených pracovníků v profesi

Dopady do ekonomiky mikroregionu:

- vyšší příjmy v důsledku vyššího a intenzivnějšího využití území mikroregionu v oblasti cestovního ruchu
- růst (sezónní) zaměstnanosti a posilování celkové ekonomické situace v území
- ekonomické přínosy v důsledku růstu zájmu o bydlení a podnikání v mikroregionu

Cílové skupiny (příjemci prospěchu z realizace):

- obce a návštěvníci mikroregionu
- podnikatelská sféra v oblasti cestovního ruchu

Odpovědní garanti:

- nadregionální: MMR, MZe, kraje
- za mikroregion: statutární a odborní zástupci mikroregionu a obcí

- podnikatelé ve službách v cestovním ruchu

Geografické pokrytí: celé území mikroregionu

Doba trvání: 2005 až 2013

Možné zdroje financování:

- vlastní finanční zdroje obcí i mikroregionu ,dotace a granty Libereckého a Královehradeckého kraje
- EU: Strukturální fondy, LEADER +,
- dotace a programy MMR, MZe (LEADER ČR).....
- soukromé finanční zdroje subjektů podnikajících v zemědělství, agroturistice, ve službách, atp.

PRIORITA 6. TRVALE UDRŽITELNÝ ROZVOJ MIKROREGIONU
--

Hlavní strategický cíl

Hlavním strategickým cílem je stabilizace a rozvoj osídlení v mikroregionu. Naplnění cíle představuje komplex činností, který lze charakterizovat jako rozvoj malého a středního podnikání, bydlení a trhu pracovních příležitostí za podmínek zachování rázu krajiny a ochrany životního prostředí.

Stručná charakteristika mikroregionu

Současná nestabilita pracovních příležitostí v zemědělství vede k trvalému poklesu počtu zejména ekonomicky aktivního obyvatelstva. Malé množství celoročních pracovních příležitostí a omezená nabídka sezónních pracovních míst ve službách. Na základě této situace byla tvorba strategie rozvoje mikroregionu schválena prioritou 6 – udržitelný rozvoj mikroregionu, přestože aktivity naplňující opatření jsou již v jiných prioritách strategie rozvoje zahrnuty.

Toto zvýraznění formou samostatné priority vypovídá o vážnosti problematiky vylidňování území a aktuálnosti jejího řešení.

Navrhovaná opatření

6.1 Stabilizace a rozvoj osídlení

Opatření 6.1.

Stabilizace a rozvoj osídlení

Popis opatření:

Smyslem je vytvořit předpoklady pro zastavení poklesu počtu obyvatel v mikroregionu.

Cíle opatření:

- stabilizace počtu obyvatel
- zvýšení počtu pracovních sil
- zajištění vybavenosti území pro stálé obyvatele

Aktivita naplňující opatření:

6.1.1 Podpora malého a středního podnikání

6.1.2 Zajištění nových pracovních příležitostí

6.1.3 Podpora zaměstnanosti mladých lidí

6.1.4 Vytvoření podmínek pro optimální rozvoj zdravotnických, sociálních, kulturních, sportovních a rekreačních zařízení a aktivit (státních i nestátních) při využití přírodních hodnot mikroregionu.

6.1.5 Řešení potřeb a lokalizace bydlení v regionu.

6.1.6 Zlepšení konkurenceschopnosti zemědělství

6.1.7 Nabídka inovovaných výrobků

6.1.8 Informační systém pro marketing a odbyt výrobků a služeb mikroregionu

6.1.9 Obnova tradičních výrob a krajových specialit

6.1.10 Podpora rekvalifikace při změnách ve struktuře zaměstnanosti v regionu

6.1.11 Zabezpečení dopravní obslužnosti

Kritéria pro výběr projektů:

- předpokládaný počet nových či zachovaných pracovních příležitostí
- předpokládaný počet nově vzniklých podnikatelských subjektů
- předpokládaný nárůst či stabilizace počtu obyvatel

Realizační výstupy opatření:

- udržení a nárůst počtu prac. míst
- stabilizace a nárůst počtu obyvatel

Dopady do ekonomiky mikroregionu:

- růst zaměstnanosti a posilování celkové ekonomické situace v území
- vznik nových pracovních příležitostí

Cílové skupiny (příjemci prospěchu z realizace):

- obce a obyvatelé
- podnikatelská sféra

Odpovědní garanti:

- nadregionální: MMR, MZe, MPSV, kraje, PÚ
- za mikroregion: statutární a odborní zástupci mikroregionu a obcí

Geografické pokrytí: celé území mikroregionu

Doba trvání: 2005 až 2013

Možné zdroje financování:

- vlastní finanční zdroje obcí i mikroregionu ,dotace a granty Libereckého a Královehradeckého kraje
- EU: Strukturální fondy v sociálních programech,
- dotace a programy MMR, MZe (LEADER ČR), MPSV, PÚ.....

8. Monitoring a hodnocení

Monitoring (sledování) jako nedílná součást implementace musí být prováděn ve všech jejích realizačních fázích. Jedině tímto způsobem lze zabezpečit dosahování vytčených cílů za

podmínek předem dojednaných. Úspěch monitorovací činnosti závisí především na kvalitě, průběžné dostupnosti relevantních indikátorů (ukazatelů) a kompaktnosti jejich systému. Tyto indikátory musí být pro každý program (opatření) i projekt (aktivitu) stanoveny předem, a to svojí vstupní i výstupní hodnotou.

Požadavky kladené na indikátory:

- relevantnost (odpovídající vztah)
- objektivita
- jednoznačnost
- kvantifikovatelnost (měřitelnost)
- dostupnost

Tam, kde je to možné, je nutno zohlednit používání indikátorů navrhovaných Evropskou komisí.

Pro konkrétní případy je třeba stanovit indikátory pro monitoring a indikátory pro vyhodnocení konkrétně dle povahy programu či projektu. Vzhledem k charakteru procesu je vhodné použít indikátory jednotlivých opatření z programů jednotlivých podpor ČR, ale i EU.

Realizace opatření je hodnocena těmito indikátory:

Výstupy: naturálními hodnotami, které demonstrují pokrok v realizaci opatření (př. Km, ha, počet projektů apod.)

Výsledky: přímé a okamžité efekty pro příjemce financovaných akcí (př. počet vytvořených pracovních míst, tržba v mil. Kč, počet domácností napojených na novou síť apod.)

Specifické účinky: vyjádření výsledků při dosahování specifických cílů opatření (př. počet nově vzniklých firem v podnikatelské zóně po 2 letech, DPH po 2 letech, daňové výnosy po 2 letech)

Globální účinky: vyjádření výsledků ve vztahu ke konečnému cíli podpory (př. vzrůst obrátu podporovaných firem po 2 letech, počet nově vytvořených pracovních míst po 2 letech apod.)

- **Vyhodnocení vlivu na životní prostředí**
- **Současný stav projektu**
- **Očekávaná rizika**
- **Určení odpovědných garantů a realizátorů**

Garanti: orgány, organizace, instituce a další právnické a fyzické subjekty, které zodpovídají za realizaci aktivit v oblasti právní a hospodářské legislativy a za dodržení finančně technických ukazatelů

Realizátoři: právní a fyzické subjekty provádějící vlastní realizaci akcí v rámci opatření

9. Shrnutí

Mikroregion Tábor má celkem dobré předpoklady pro další rozvoj. Rozvojový

potenciál území se opírá především o tyto atributy:

- atraktivní poloha na rozhraní mezi Krkonošemi a Českým rájem
- nedaleká malebná krajina Českého ráje s pískovcovými skalními městy a četnými historickými památkami (Hrubý Rohozec, Valdštejn, lidová architektura Pojizeří...) s předpoklady dalšího rozvoje cestovního ruchu
- kvalitní ovzduší, nádherná členitá a pestrá krajina
- vlastní malebná místa s množstvím historických a kulturních památek, také s předpokladem dalšího rozvoje cestovního ruchu
- dostupnost průmyslové výroby (průmyslové zóny Jičín...) a rozvoj automobilového průmyslu
- kvalitní střední a v brzké budoucnosti i vysoké školství v blízkých městech i se specializovanými uměleckými obory; vysoký vzdělanostní potenciál obyvatel
- průměrná míra nezaměstnanosti
- nadprůměrně rozvinuté mimopracovní aktivity obyvatel – zájmová sdružení a spolky v oblasti kultury, sportu

Vedle zmiňovaných nesporných pozitivních rozvojových předpokladů existují i některé negativní jevy a tendence, které mohou být limitujícími podmínkami dalšího rozvoje mikroregionu. Jedná se především o:

- chybějící větší počet kulturních a sportovních zařízení a nedostatek finančních zdrojů na jejich realizaci
- nepříznivý demografický vývoj (stárnutí populace) s dopadem do oblasti vzdělávání, zdravotní a sociální péče

Podrobnější hodnocení silných a slabých stránek mikroregionu Tábor, rozvojových příležitostí a možných ohrožení je uvedeno ve formě SWOT analýzy v kapitole 3.

Poznámky.

Poznámky.

Poznámky.

Poznámky.